

## فرایند نظارت بر اجرای برنامه های آموزشی کارشناسی ارشد مشاوره در مامایی توسط گروه

رشته مشاوره در مامایی

با توجه به اهمیت خدمات مشاوره ای در رشته مامایی دوره کارشناسی ارشد مشاوره در مامایی طراحی گردید. هدف این برنامه تربیت نیروی انسانی آگاه، توانمند و متعهد می باشد که در بخش مشاوره و راهنمایی در حیطه های مختلف مامایی از جمله مشاوره نوزاد و کودک ، باروری و فرزند اوری ، مشاوره قبل ازدواج و مشاوره جنسی ، ..... و ارجاع به موقع مراجعین برای دریافت خدمات تخصصی تر انجام می نمایند می باشد .

این دوره در سال 1390 به تصویب شورای عالی برنامه ریزی رسید و به دانشگاههای علوم پزشکی سراسر کشور ابلاغ گردید. و مورد استقبال دانشگاههای علوم پزشکی کشور قرار گرفت بگونه ای که تا کنون دهها مرکز تاسیس شده است. اولین دوره فراگیران این رشته از سال 1391 در علوم پزشکی شاهرود شروع به تحصیل نموده اند

از آن زمان تاکنون، مسؤولین رشته به خوبی توانستند با تعامل علمی و عملی با اساتید سایر رشته ها ماهیت چند بعدی و بین رشته ای آن را حفظ کنند. و دانش آموختگان نیز نقش موثری در خدمات مشاوره مامایی در حوزه سلامت باروری ایفا نموده اند.

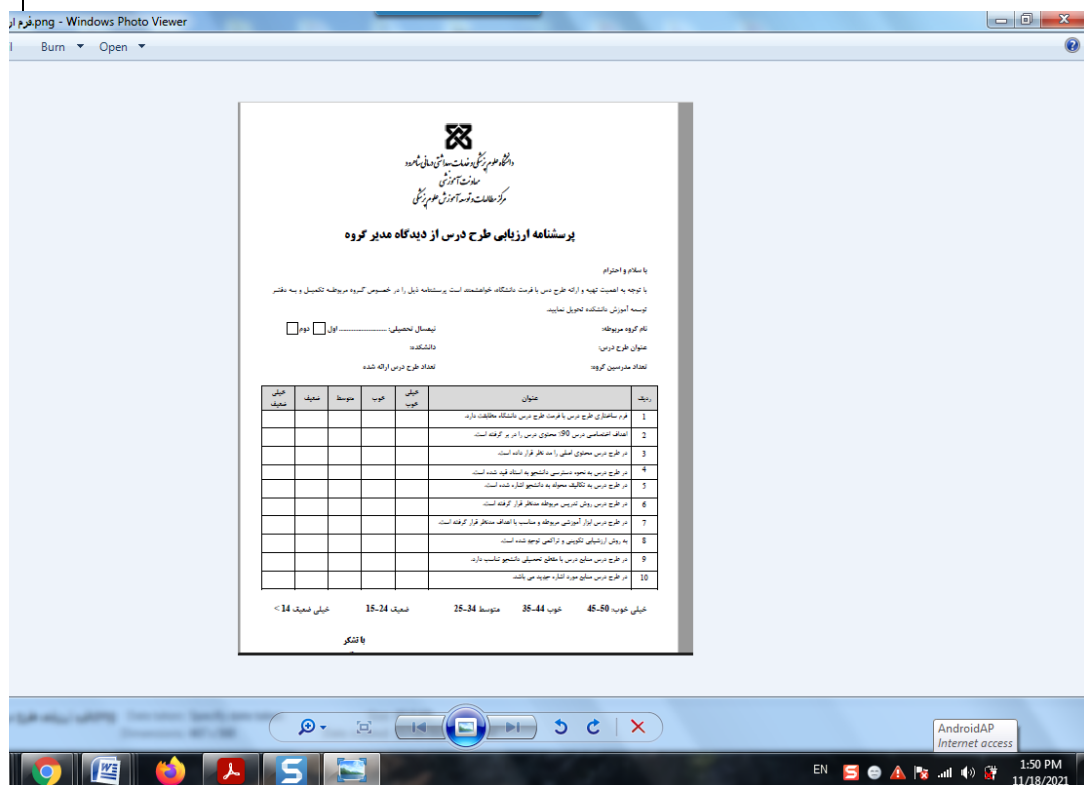
### کار گروه مشاوره در مامایی شاهرود:

گروه بهداشت باروری شاهرود یک کارگروه بین رشته ای است که از سال 1391 با حضور اساتید گروه مامایی در رشته بهداشت باروری و سایر اساتید وابسته از گروههای روانپزشکی ، روانشناسی، اپیدمیولوژی و آمار حیاطی شروع بکار نموده است از آنجا که نظارت مستمر بر اجرای مقررات و برنامه های آموزشی در راستای ارتقای کیفیت آموزش و عناصر حامی آموزش برای اجرای آموزش اثر بخش از موارد ضروری در فرایند یاددهی و یادگیری است گروه بهداشت باروری شاهرود فرایند ذیل را در جهت نظارت بر اجرای برنامه های آموزشی دکتری بهداشت باروری در نظر گرفته است:

ردیف	عنوان
1	<p>فرایند قبل از اجرای دوره</p> <p>تدوین دوره آموزشی طبق طرح درس مبتنی بر آخرین کوریکولوم مصوب مشاوره در مامایی</p> <p>چینش دروس</p> <p><a href="https://shmu.ac.ir/file/download/page/1635931853-.pdf">https://shmu.ac.ir/file/download/page/1635931853-.pdf</a></p>

پوشش کامل محتوای کوریکولوم در طرح درس

2



بررسی صلاحیت مدرسان (مدرک مرتبط - سابقه تدریس - تجربه مرتبط - شایستگی عمومی) و توجه به آموزش تیمی و بین رشته ای برای دستیابی به اهداف کوریکولوم  
<https://shmu.ac.ir/nam/fa/page/3071>

3

هماهنگی با مدرسین دوره قبل از اجرا ( در خصوص زمان اجرای دوره - ارائه دروس - محتوای آموزشی )

4

تهیه طرح درس و برنامه زمانبندی دوره آموزشی توسط مدرسین

5

تهیه منابع علمی موردنیاز ( جزوه - کتاب - نرم افزار و ... )

6

آماده نمودن وسایل کمک آموزشی مورد نیاز دوره

7

8	فرایند اجرای دوره	<p>توجیه دانشجویان در خصوص اهداف ، محتوا، نحوه ارائه دروس و مقررات آموزشی توسط مسئول دوره</p> <p>- برگزاری جلسات توجیهی در آغاز دوره</p>  <p><b>برنامه گروه مشاوره در مامایی در حوزه فرایند یاد دهی – یادگیری</b> <b>آشنایی فراگیران جدیدالورود با ضوابط و مقررات آموزشی پژوهشی و دانشجویی</b></p> <hr/> <p><b>مقدمه:</b></p> <p>هدف اصلی گروه مشاوره در مامایی با توجه به اهمیت خدمات مشاوره ای در رشته مامایی دوره کارشناسی ارشد مشاوره در مامایی طراحی گردید. هدف این برنامه تربیت نیروی انسانی آگاه، توانمند و متعهد می باشد که در بخش مشاوره و راهنمایی در محیط های مختلف مامایی از جمله مشاوره نوزاد و کودک ، باروری و فرزند آوری ، مشاوره قبل از ازدواج و مشاوره جنسی ، - و ارجاع به موقع مراجعین برای دریافت خدمات تخصصی تر انجام می نمایند می باشد. برگرفته از رسالت گروه مشاوره در مامایی.</p> <p>با توجه به ورود دانشجویان از یک مقطع به مقطع بالاتر ممکن است با بهیچ از قوانین آموزشی و پژوهشی از قبل آشنا نده باشند ولی آشنایی با قوانین و مقررات لازمه پیشبرد اهداف برنامه آموزشی است. از این رو فراگیران جدیدالورود بعد از ثبت نام لازم است با قوانین آموزشی، پژوهشی، دانشجویی، اخلاق حرفه ای، بخشهای دانشکده و سایر اعضای گروه مشاوره در مامایی آشنا شوند. بدین منظور گروه مشاوره در مامایی برنامه ای را با توجه به شرایط به صورت جمعی و مجازی به شرح زیر اجرا می نماید.</p> <p>این برنامه شامل موارد زیر است:</p> <ol style="list-style-type: none"> <li>1- برگزاری یک جلسه توجیهی و آشنایی فراگیر با اعضای هیات علمی، سایر دانشجویان، کارشناسان و بخشهای مختلف گروه و نیز بخش های مختلف دانشکده بعد از ثبت نام فراگیر. (این جلسه می تواند در شرایط آیدمی کووید به صورت مجازی برگزار گردد). در این جلسه دانشجویان جدید همراه با اساتید گروه و معاون و رییس دانشکده حضور خواهند داشت و قوانین و مقررات آموزشی برای دانشجویان توجیه داده خواهد شد.</li> <li>2- ارائه تقویم آموزشی به فراگیر. این تقویم شامل برنامه کلاسی، زمان ثبت نام و برنامه امتحانی است که از طریق سایت دانشکده اطلاع رسانی میگردد.</li> <li>3- ارائه آرایش دروس دوره کارشناسی ارشد مشاوره در مامایی به فراگیر این برنامه از طریق سایت گروه و دانشکده اطلاع رسانی میگردد و براساس آخرین مصوبات گروه به روز رسانی خواهد شد.</li> <li>4- آشنایی فراگیران با سایر دانشجویان کارشناسی ارشد مشاوره در مامایی. در سایت دانشکده اساسی و مشخصات دانشجویان به روز رسانی خواهد شد.</li> <li>5- آشنایی فراگیران با برنامه آموزشی گروه (شبهه نامه اجرای آخرین برنامه آموزشی مصوب دوره کارشناسی ارشد مشاوره در مامایی) این برنامه از طریق سایت دانشکده برای دانشجویان قابل دسترسی است.</li> <li>6- آشنایی فراگیران با نحوه ثبت فاینالهای آموزشی و پژوهشی لاک پوک در سامانه الکترونیک</li> </ol>
---	-------------------------	--



۷- آشنایی فراگیران با مراحل گذراندن پایان نامه (شیوه نامه و مراحل اخذ تصویب و دفاع از پایان نامه کارشناسی ارشد مشاوره درمابین).

۸- آشنایی فراگیران با نحوه انتخاب استاد راهنما (شیوه نامه انتخاب استاد راهنما) پایان نامه دانشجویان کارشناسی ارشد مشاوره در مابین و وظایف استاد راهنما.

۹- شرکت دانشجویان در اردویی توجیهی در ابتدای سال تحصیلی که توسط معاونت دانشجویی برگزار می شود.

۱۰- انتظارات اخلاقی از فراگیران هم تامل موارد زیر در جلسه حضور یا مجازی توضیح داده شوند:

الف: رعایت دستور حقوق بیماران

ب: رعایت پوشش اسلای و مناسب یا تن دانشجوی

ج: حرفه ای گزایی

د: احترام به اساتید و همکاران

و: نظافت و نگهداری وسایل و لوازم محیط دانشجویی

ز: رعایت قوانین و مقررات خوابگاه

ارائه دروس توسط مدرسین بر اساس سرفصل دروس و طرح درس

9

اجرای دوره آموزشی مطابق با برنامه زمانبندی

<https://shmu.ac.ir/nam/fa/news/4762>

10

ارائه سؤالات در بازه زمانی مقرر به کمیته امتحانات

11

اعلام نمرات در اسرع وقت به مدیر گروه و سایت هم آوا

12

انجام ارزشیابی دوره و مدرس توسط دانشجویان

13

اجرای ارزشیابی تکوینی و نهایی

سامانه طبیب:

<https://shmu.ac.ir/fa/page/1952>

سامانه هم آوا

<https://int.shmu.ac.ir/CAS>

/

14

Windows Photo Viewer

Burn Open



دانشگاه گیلان  
معاونت آموزشی  
مرکز خدمات و توسعه آموزش همگامی

### پرسشنامه ارزیابی مدیر گروه

**مدیر محترم گروه:**

خواهشمند است با توجه به جمیع جوانب در ارتباط با عضو هیأت علمی گروه نسبت به تکمیل فرم ذیل اقدام مقتضی را مبذول فرمایید. قبلاً از عنایت جنابعالی کمال تشکر را دارم.

نام و نام خانوادگی عضو هیأت علمی: \_\_\_\_\_ ایمیل تحصیلی: \_\_\_\_\_  
 نام گروه: \_\_\_\_\_ دانشکده: \_\_\_\_\_  
 گروه آموزشی: \_\_\_\_\_

ردیف	عنوان	عالی	خوب	متوسط	ضعیف
1	میزان رعایت مسائل اخلاقی، حرفه‌ای و ارتباطی اساتید				
2	میزان توجه و پاسخگویی اساتید به فعالی حوزه‌های ارتباط و شامل تلفن و شبکه‌های اجتماعی و پاسخگویی مناسب کارایی				
3	میزان فعالیت اساتید در به کارگیری و ارتقاء فرآیندهای روش تدریس				
4	میزان فعالیت اساتید در به کارگیری و ارتقاء ارزشیابی دانشجویی				
5	میزان فعالیت های پژوهشی در حیطه تحقیق و رشته تحقیق یا فواید ارتقاء عضو هیأت علمی				
6	میزان مشارکت و سرپرستی در پایان نامه ها و مقالات و طرح ها و پروژه های پژوهشی حوزه دانشجوین				
7	میزان مشارکتی درون بخشی در سایر فعالیت های دانشکده (ترکریز کارگاه، سمینار و ...)				
8	میزان مشارکت و فعالیت اساتید در تدوین و ترجمه کتاب و مجله‌های علمی و افتخار و تشکر				
9	میزان مشارکت فکری و اداری با گروه در فعالیت های علمی، معرفی، عضویت گروه و مشاورت				
10	در مجموع اساتید را در به کارگیری و ارتقاء فرآیند پانصدی و بانکداری چگونه ارزیابی می کنید؟				

نام و نام خانوادگی مدیر گروه: \_\_\_\_\_  
 تاریخ و امضاء: \_\_\_\_\_

AndroidAP  
Internet access

EN 1:45 PM 11/18/2021



دانشگاه علوم پزشکی و خدمات بهداشتی درمانی گیلان  
سازمان آموزشی  
مرکز مطالعات و توسعه آموزش علوم پزشکی

### پرسشنامه ارزشیابی استاد از دید همکار

دوم

نام و نام خانوادگی عضو هیأت علمی: ..... لیسهال تحصیلی: ..... اول

مرتبه علمی: ..... دانشکده:

گروه آموزشی:

ردیف	عنوان	عالی	خیلی خوب	خوب	متوسط	ضعیف
۱	میزان رعایت اصول اخلاقی و رفتار حرفه‌ای استاد					
۲	میزان تمهید و مسئولیت پذیری استاد در امور محوله					
۳	میزان تلاش استاد در ارتقاء دانش و مهارت تخصصی					
۴	کیفیت و نحوه ارائه فعالیت‌های آموزشی استاد طبق مبانی علمی					
۵	نظر کلی شما در مورد شایستگی‌های آکادمیک استاد مربوطه					

نام و نام خانوادگی  
تاریخ و امضاء



دانشگاه علوم پزشکی و خدمات بهداشتی درمانی گیلان  
سازمان آموزشی  
مركز سلامت و توسعه آموزش علوم پزشکی

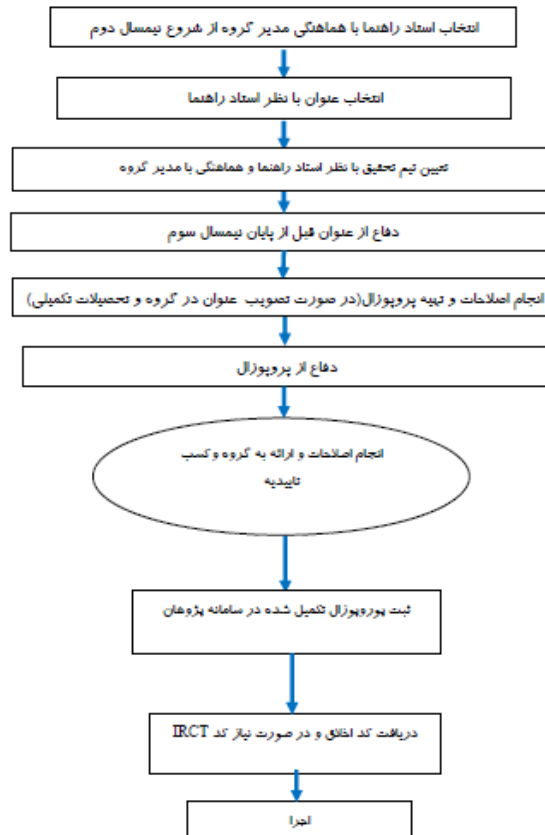
### پرسشنامه ارزشیابی استاد از دیدگاه معاون آموزشی

نام و نام خانوادگی عضو هیات علمی : سال تحصیلی : .....  
مرتبه علمی : دانشکده :  
گروه آموزشی:

رتبه	عنوان	خیلی خوب ۴-۵	خوب ۳-۳/۹	متوسط ۲-۲/۹	ضعیف ۱-۱/۹	خیلی ضعیف کمتر از ۱
۱	بایستگی به شئون استادی و رعایت موازین اخلاقی حرفه ای و اسلامی (وضوحیت ظاهری، رعایت مقررات آموزشی، تعاملات مناسب با همکاران، تعاملات مناسب با دانشجویان، رعایت مقررات اناری و سلسله مراتب، میزان تلاش در جهت بهبود وضعیت فرهنگی، اجتماعی و منوی دانشجوی) میزان مشارکت استاد در شوراهای کمیته ها و جلسات مربوط					
۲	به دانشکده متناسب با ابلاغیه های مربوطه					
۳	میزان همکاری استاد در مشاوره آموزشی دانشجویان					
۴	میزان کیفیت فعالیت های آموزشی استاد با استفاده از شاخص های آموزشی					
۵	میزان تلاش استاد در دانش افزایی مربوطه					

معاون آموزشی دانشکده

**فرآیند تصویب عنوان پایان دکتری تخصصی بهداشت باروری در گروه**



نظارت بر اجرای پایان نامه و دفاع

16

تحلیل نتایج آزمون و اصلاح آزمون با توجه به نتیجه تحلیل

فرایند

17

برنامه ریزی جهت اصلاح دوره بر اساس نظر سنجی از فراگیران

پس از

18

برنامه ریزی جهت اصلاح دوره بر اساس نظر سنجی از دانش آموزان

اجرای

19





دانشگاه فرهنگیان، وزارت معارف و اوقاف و صنایع مستظرفه

فرم ارزیابی و نظر سنجی برنامه آموزشی دکتری بهداشت باروری

نیمسال تحصیلی: اول / دوم  
 نام و نام خانوادگی:  ورودی مهر:  97  98  99  1400  
 دانشجوی گرامی لطفاً در جهت ارتقاء برنامه آموزشی در نیمسال گذشته نظرات و پیشنهادات خود را ثبت و ارائه نمایید.

حیطه معیارهای ارزشیابی				
کاملاً نامناسب 0	نامناسب 1	تا حدی متناسب 2	کاملاً متناسب 3	
				نحوه اطلاع رسانی دوره
				زمان (ساعت) برگزاری کلاسها
				نظرو ترتیب در برگزاری کلاسها
				استفاده و بهره گیری از وسایل کمک آموزشی مناسب
				کارپردی بودن محتوای ارائه شده (تظیر ارائه مدل و تمرین)
				تازگی و نو بودن محتوای ارائه شده
				تناسب مدت زمان کلاسها با محتوای ارائه شده
				ارتباط محتوای ارائه شده با مسئولیتهای شغلی
				انسجام و ویبوستگی محتوی کلاس ها
				جذابیت بصری محتوای آنلاین ارائه شده
				قدرت بیان و تفهیم مطالب
				مشخص بودن اهداف آموزشی در هر جلسه
				استفاده از روشهای متنوع برای تدریس
				تخصص و تسلط مدرس
				معرفی و ارائه منابع درسی
				نوتایی مدیریت و رهبری کلاس
				مشارکت دادن دانشجویان در مباحث
				پاسخ مناسب و اقبال کننده به سوالات
				مهارت و نوتایی مدرس در برقراری ارتباطات
				رعایت اخلاقی حرفه ای (برخورد محترمانه و حسن مسئولیت اجتماعی)
				رعایت برنامه زمانی (از زمان شروع و پایان دوره و ساعات مصوب دوره)
				استفاده از شیوه های ارزیابی مناسب با توجه به اهداف دوره و ارائه بازخورد
				سطح دانش و مهارت خود را در زمینه موضوع این دوره قبل از شرکت در آن ارزیابی نمایید
				سطح دانش و مهارت خود را در زمینه موضوع این دوره پس از شرکت در آن ارزیابی نمایید

دوره

استخراج و تحلیل نتایج ارزشیابی دوره و مدرس

20

ارائه نتایج ارزیابی دوره به گروه و تصمیم گیری در خصوص فعالیت های مداخله ای

21

انجام فعالیتهای مداخله ای براساس تحلیل نتایج ارزشیابی دوره

22