



دانشگاه علوم پزشکی و خدمات بهداشتی درمانی شاهرود

معاونت آموزشی

مرکز مطالعات و توسعه آموزش علوم پزشکی

دستورالعمل فرایند بازنگری، تدوین و طراحی برنامه های درسی جدید در دانشگاه علوم پزشکی شاهرود



مقدمه

برنامه های درسی، یکی از عناصر اصلی و مهم ارتقای کیفیت آموزش عالی و تناسب نگرش، دانش و مهارت دانش آموختگان دانشگاه ها با آخرین دستاوردهای علمی، فناوری و نیاز بازار کار است. از این رو، بازنگری برنامه های درسی رشته های تحصیلی و روزآمد کردن آنها همواره مورد توجه بوده است. بنابراین، به منظور فراهم نمودن زمینه های لازم برای اجرا فرآیندهای تدوین، بازنگری و ارزشیابی برنامه های درسی دانشگاه علوم پزشکی شاهرود، شیوه نامه تدوین، بازنگری، طراحی و ارزشیابی برنامه های درسی به شرح زیر تدوین و ابلاغ می گردد.

ماده ۱- تعاریف و اختصارات

۱-۱- **برنامه ریزی آموزشی:** از جمله طراحی و اجرای برنامه درسی و طرح درس (مانند برنامه ریزی واحد درسی، چرخش بالینی و ...)، اصلاح برنامه های آموزشی موجود (بر حسب نتایج حاصل از نیازسنجی و یا نقاط ضعف و قوت برنامه)، بازنگری طرح درس.

۱-۲- **برنامه درسی (Curriculum):** پیش بینی کلیه فعالیت هایی که دانشجو تحت رهبری و هدایت اساتید و اعضای هیأت علمی برای رسیدن به هدف های مشخص باید انجام دهد. عناصر کلیدی یک برنامه درسی عبارتند از اهداف کلی، اهداف جزئی، اهداف رفتاری، راهبردهای یاددهی-یادگیری، وسایل، رسانه ها و مواد آموزشی، محتوای برنامه درسی و ارزشیابی.

۱-۳- **بازنگری برنامه درسی (Curriculum revision):** منظور از بازنگری اصلاح، تکمیل و بازنویسی برنامه درسی بر اساس ارزشیابی ها، تغییر نیازها و داده های نو، تغییر روش ها، محتوا و الزامات قانونی، تغییر مسیر، ضرورت زمان و مکان و نگرش نو به دانش، مهارت و یادگیری است.

۱-۴- **درس:** هر واحد درسی دارای ۸ جلسه آموزشی یا ۱۶ ساعت درسی مصوب وزارت بهداشت، درمان و آموزش پزشکی و یا وزارت علوم، تحقیقات و فناوری است.

۱-۵- **رشته دانشگاهی:** رشته تحصیلی مصوب وزارت بهداشت، درمان و آموزش پزشکی و یا وزارت علوم، تحقیقات و فناوری برای دانشجویان در مقاطع کارشناسی، ارشد و دکتری. رشته دانشگاهی مجموعه پیوسته ای از

دروس دانشگاهی است که با محتوا و روش شناسی خاص در قالب برنامه های درسی در دوره های تحصیلی مختلف به اجرا گذاشته می شود.

۱-۶- **ایجاد رشته/گرایش:** برگزاری رشته ای/گرایشی که تا کنون در دانشگاه وجود نداشته است و جذب دانشجو برای بستر سازی زمینه تحولات علمی و برآوردن نیازهای جامعه مطابق با سند راهبردی دانشگاه و اسناد بالا دستی در آنها صورت می گیرد.

۱-۷- **تدوین برنامه درسی جدید:** تدوین برنامه درسی رشته ای که در کشور وجود نداشته و گروه متقاضی تدوین برنامه درسی آن است.

۱-۸- **سرفصل:** مجموعه دروس مربوط به یک رشته که توسط وزارت بهداشت، درمان و آموزش پزشکی و یا وزارت علوم، تحقیقات و فناوری تصویب شده و به دانشگاه ها ابلاغ شده است.

۱-۹- **عضو هیأت علمی:** هر یک از اعضای هیأت علمی آموزشی یا پژوهشی که بر اساس ضوابط و مقررات "وزارتین" به استخدام "موسسه" درآمده اند.

۱-۱۰- **شورای آموزشی دانشگاه:** دومین رکن سیاست گذاری آموزشی دانشگاه بعد از هیأت امناء.

ماده ۲- اهداف

- انطباق هر چه بیشتر برنامه های درسی با نیازهای جامعه
- ارتقاء برنامه های درسی در گروه ها
- ارتقاء کیفی برنامه های آموزشی
- نهادینه شدن امر برنامه ریزی درسی با نیازهای جامعه
- روزآمد شدن برنامه ها با توجه به تحولات دانش بشری
- نهادینه کردن روش های نوین علمی در فرآیند های آموزشی
- ایجاد، تاسیس و راه اندازی رشته های جدید با توجه به نیازهای جامعه و برنامه ریزی اصولی جهت توسعه نظام آموزش عالی کشور در حال و آینده

۱-۲- فعالیت ها

- بررسی و مرور نظام مند برنامه های درسی موفق و مطرح در دانشگاه های موفق دنیا
- روزآمد کردن برنامه های درسی با توجه به تحولات دانش بشری برای گسترش مرزهای دانش و استفاده از تجربه دانشگاه های معتبر دنیا
- غنی سازی برنامه های درسی ، ارتقاء کمی و کیفی مناسب نسبت به جایگاه فعلی علم و فناوری در جهان و جبران عقب ماندگی برنامه ها
- پایش اجرای برنامه استراتژیک و عملیاتی مرکز
- اعتبار بخشی برنامه های درسی رشته های موجود دانشگاه
- طراحی، اجرا، بازنگری و ارزشیابی کوریکولوم ها
- همکاری و نظارت در زمینه تدوین برنامه های آموزشی گروه ها با تکیه بر مقررات و آئین نامه های وزارت متبوع
- استفاده از توانایی و همکاری گروه های آموزشی و نظرات صاحبان فرآیند های آموزشی (مدرسین، دانشجویان و ...) در خصوص یافتن gap برنامه های آموزشی و بازنگری برنامه های تجربه شده و تغییرات مورد نیاز.
- مشارکت در تدوین و بازبینی برنامه های آموزشی در سطوح مختلف.
- مشارکت در تدوین و بازبینی برنامه درسی (Course Plan) و طرح درس (Lesson Plan) .
- بررسی انطباق برنامه های درسی با نیازهای جامعه و ارسال گزارش به وزارت متبوع.
- انطباق برنامه های درسی با وظایف آینده دانشجویان.
- هدفمند شدن برنامه های آموزشی مدرسین.
- راهنمایی و هدایت اساتید در تهیه و تدوین راهنماهای یادگیری در رشته ها و مقاطع مختلف با مشارکت مدیران گروه های آموزشی.
- همکاری در طراحی کارگاه های مهارتی محوری در راستای برنامه ریزی درسی، طرح درس و طرح دوره ها .
- ابلاغ آئین نامه و بخش نامه به دانشکده ها و سایر مراجع ذی ربط.
- هماهنگی با دفاتر توسعه آموزش دانشکده ها برای تشکیل کمیته های برنامه ریزی آموزشی.

- بسط همکاری با سایر دانشگاه های کشور و بین الملل در خصوص برنامه ریزی آموزشی.

ماده ۳- معیارهای ارزیابی برنامه های درسی

واحد برنامه ریزی درسی دانشگاه، معیارهای زیر را برای بررسی و تصویب برنامه های درسی تدوین، بازنگری و یا طراحی شده مد نظر قرار می دهد .

- اصول علمی تدوین، بازنگری و طراحی برنامه های درسی (مانند شیوه نامه هاردن با رویکرد آموزش پاسخگو و ...).
- شیوه نامه های موجود
- مقررات و آیین نامه های آموزشی دوره های مختلف آموزشی مصوب شورای عالی برنامه ریزی علوم پزشکی.

ماده ۴- ارکان برنامه ریزی درسی دانشگاه

الف) گروه آموزشی

ب) کمیته برنامه ریزی درسی دانشکده (مستقر در دفاتر توسعه آموزش)

ج) واحد برنامه ریزی درسی مرکز مطالعات و توسعه آموزش دانشگاه

د) شورای آموزشی دانشگاه

۴-۱- شرح وظایف و مسئولیت ها

۴-۱-۱- گروه آموزشی

۱. مسئولیت اصلی تدوین و بازنگری برنامه های درسی هر رشته ی آموزشی با گروه آموزشی می باشد (پیوست شماره ۱).

۲. هرگونه پیشنهاد توسط اعضای هیات علمی، دانشجویان، کمیته برنامه ریزی درسی دانشکده، شورای آموزشی دانشگاه و سایر صاحب نظران (از جمله مدیران و معاونین آموزشی) قابل طرح در گروه آموزشی می باشد.

۳. گروه های آموزشی موظفند بر اساس آیین نامه های آموزشی مقاطع مختلف و ملاک ها و معیارهای تعیین شده در واحد برنامه ریزی درسی دانشگاه اقدام به تدوین و بازنگری برنامه های درسی کنند.

۴. مسئولیت طراحی درس های ارائه شده به صورت روزانه یا ترمی بر عهده اساتید و اعضای هیات علمی گروه های آموزشی می باشد.

۴-۱-۲- کمیته برنامه ریزی درسی دانشکده (EDO دانشکده)

کمیته برنامه ریزی درسی دانشکده، وظیفه هدایت، بررسی، ارزیابی و هماهنگ سازی فرآیندهای تدوین، بازنگری و طراحی برنامه های درسی گروه های آموزشی را دارد.

۴-۱-۳- واحد برنامه ریزی درسی مرکز مطالعات و توسعه آموزش دانشگاه

واحد برنامه ریزی درسی مرکز مطالعات، نقش سیاست گذاری، نظارتی و مشاوره ای در خصوص فرآیندهای تدوین، طراحی و بازنگری برنامه های درسی دانشگاه را دارد و این نقش را از طریق بررسی کارشناسی برنامه های درسی با توجه به مستندات ارائه شده، ارائه مشاوره و پایش فرایندها انجام می دهد.

۴-۱-۴- شورای آموزشی دانشگاه

شورای آموزشی دانشگاه، وظیفه تعیین سیاست های کلی در خصوص تدوین و بازنگری برنامه های درسی را دارد. هر گونه تغییر در برنامه های درسی موجود و درخواست برای تدوین برنامه های درسی جدید با تصویب شورای آموزشی دانشگاه قابلیت اجرا و پیگیری دارد.

۴-۲- دامنه و حدود اختیارات در بازنگری برنامه های درسی دانشگاه

حدود اختیارات دانشگاه در بازنگری برنامه های درسی بر اساس آیین نامه های آموزشی مقاطع مختلف شورای عالی برنامه ریزی علوم پزشکی وزارت بهداشت می باشد.

ماده ۵- مراحل اجرایی تدوین و بازنگری برنامه های درسی دانشگاه

۱-۱- بازنگری برنامه درسی موجود

فرآیند بازنگری برنامه های درسی که قبلا توسط شورای عالی برنامه ریزی علوم پزشکی وزارت بهداشت تصویب شده اند و در حال حاضر رشته مربوطه در دانشگاه دایر می باشد، بر حسب ضرورت، یا پیشنهاد گروه یا دستورالعمل وزارتخانه نیاز به بازنگری دارد، مطابق با پیوست شماره ۲ می باشد. بازنگری برنامه درسی موجود منجر به تغییر در سرفصل مصوب رشته می گردد.

۱-۱-۱- اهداف

۱. روزآمد کردن برنامه های درسی با توجه به تحولات دانش بشری برای گسترش مرزهای دانش و استفاده از تجربه دانشگاه های معتبر دنیا.
۲. غنی سازی برنامه های درسی، ارتقای کمی و کیفی مناسب نسبت به جایگاه فعلی علم و فناوری در جهان و جبران عقب ماندگی برنامه ها.
۳. استاندارد سازی برنامه های درسی با توجه به معیارهای علمی و قوانین و مقررات مربوطه .

۱-۱-۲- الزامات

۱. بازنگری سرفصل ها با توجه به اهداف راهبردی دانشگاه در توسعه کمی و کیفی آموزش و پژوهش و ارتقاء بیش از پیش جایگاه علمی کشور و با تکیه بر "آیین نامه تدوین و بازنگری برنامه های درسی" مصوب شورای عالی برنامه ریزی آموزشی ضرورت می یابد.
۲. لازم است کلیه سرفصل ها و برنامه های درسی در تمام مقاطع تحصیلی که حداقل ۳ سال از تاریخ بازنگری آن ها گذشته و در دفتر برنامه ریزی آموزش عالی نیز بازنگری نشده باشند، مورد بازنگری قرار گیرند. بدیهی است که رشته های/گرایش های جدید التاسیس تا زمانی که به مرز ۳ سال نرسیده باشند، مشمول این بند نخواهند شد.

تبصره ۱- بنا بر ضرورت، بررسی زودتر از ۳ سال به فراخور رشته/گرایش، قابل بررسی است.

۵-۲- ایجاد (راه اندازی) رشته/گرایش جدید

ایجاد رشته/گرایش جدید در دانشگاه متناسب با نیازها و تقاضای جامعه یا تحولات دانش بشری به منظور ایجاد بستر مناسب برای تربیت نیروی انسانی آماده به کار، یا ورود به مقاطع تحصیلی بالاتر، مطابق با پیوست شماره ۳ می باشد.

۵-۲-۱- اهداف

- توسعه برنامه های چند رشته ای، میان رشته ای و فرا رشته ای.

- ظرفیت سازی برای آموزش عالی

- حفظ سرآمدی دانشگاه با توجه به روند تحولات علمی جهانی

- حفظ جامعیت دانشگاه

۵-۲-۲- ملاک ها

- نیاز محور بودن
- دارا بودن امکانات و تجهیزات متناسب با موضوع و ماهیت رشته/گرایش
- داشتن اساتید و اعضای هیأت علمی متخصص در رشته /گرایش مورد درخواست مطابق آئین نامه دفتر گسترش آموزش عالی .
- رعایت اصول و روش های علمی و آیین نامه ای در تدوین برنامه درسی جدید.
- ایجاد قابلیت دانش و مهارت های لازم برای ورود دانش آموختگان به بازار کار
- تایید رشته/گرایش پیشنهادی توسط خبرگان

۵-۳- تدوین برنامه درسی جدید

تدوین برنامه درسی جدید در دانشگاه متناسب با نیازها و تقاضای جامعه یا تحولات دانش بشری به منظور ایجاد بستر مناسب برای تربیت نیروی انسانی آماده به کار، یا ورود به مقاطع تحصیلی بالاتر، مطابق با پیوست شماره ۴ می باشد.

۵-۳-۱-اهداف

- ظرفیت سازی برای آموزش عالی

- حفظ سرآمدی دانشگاه های کشور با توجه به روند تحولات علمی جهانی

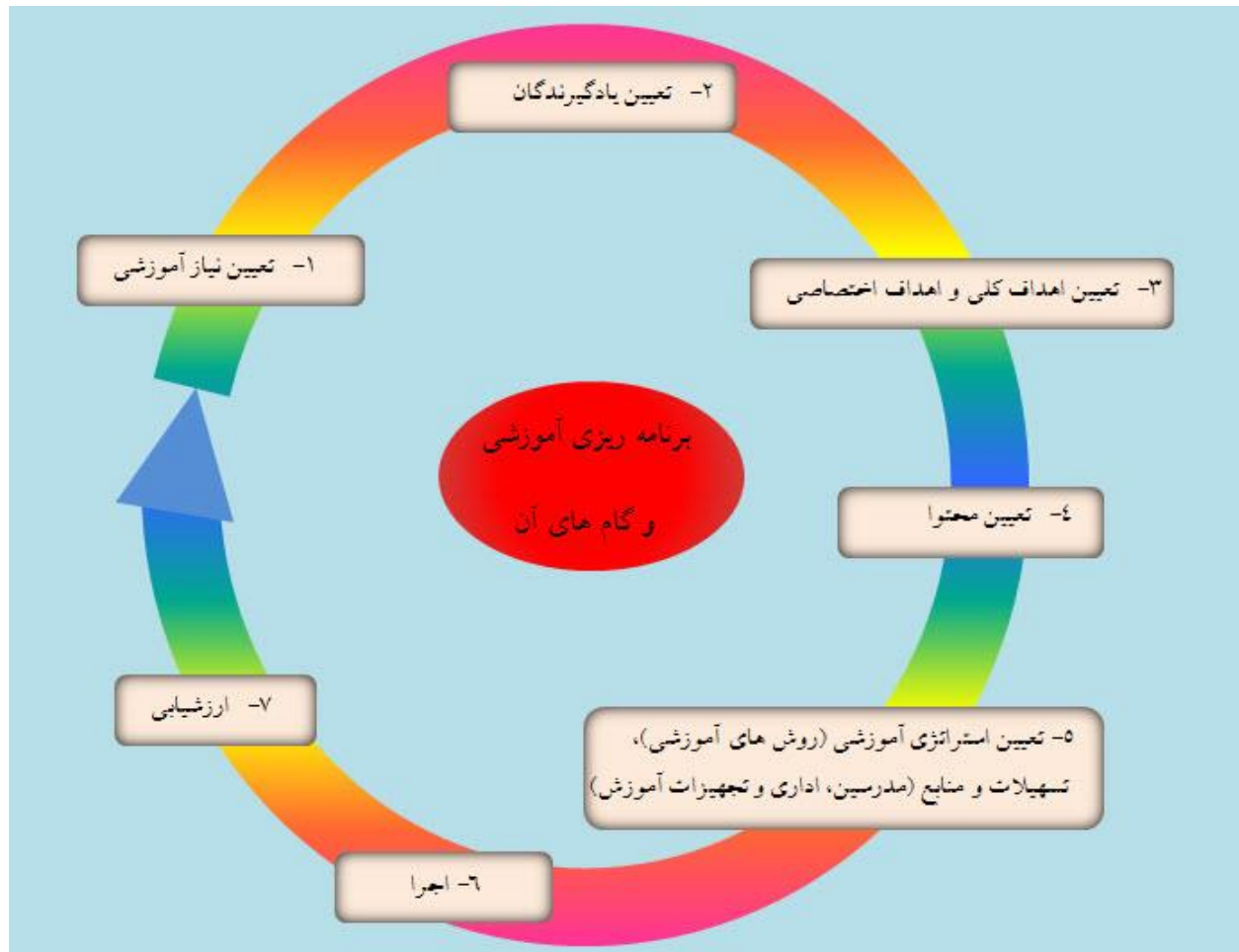
- حفظ جامعیت دانشگاه ها

- ارتقاء نظام سلامت کشور

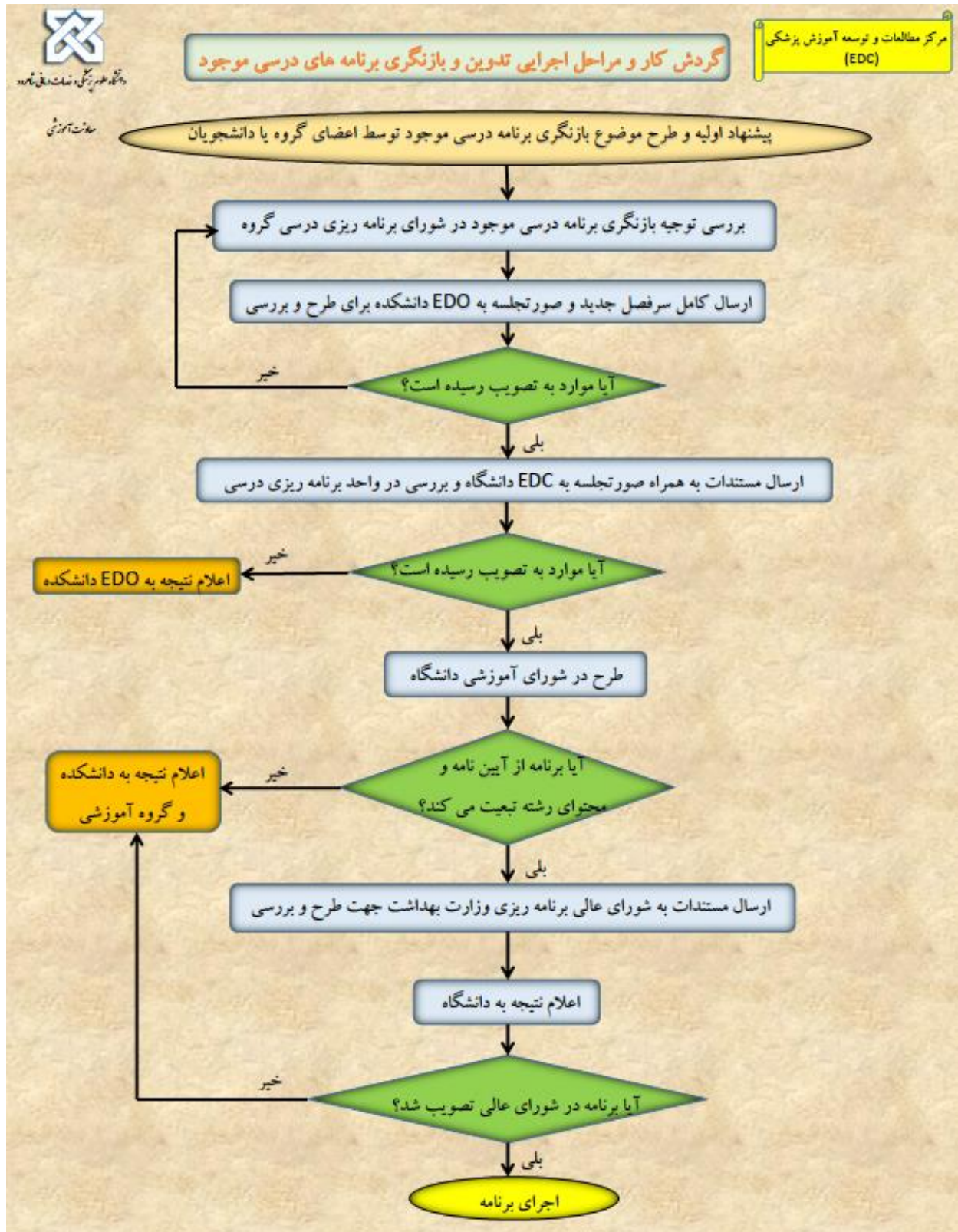
۵-۳-۲-ملاک ها

- نیاز محور بودن
- رعایت اصول و روش های علمی و آیین نامه ای در تدوین برنامه درسی جدید.
- ایجاد قابلیت دانش و مهارت های لازم برای ورود دانش آموختگان به بازار کار

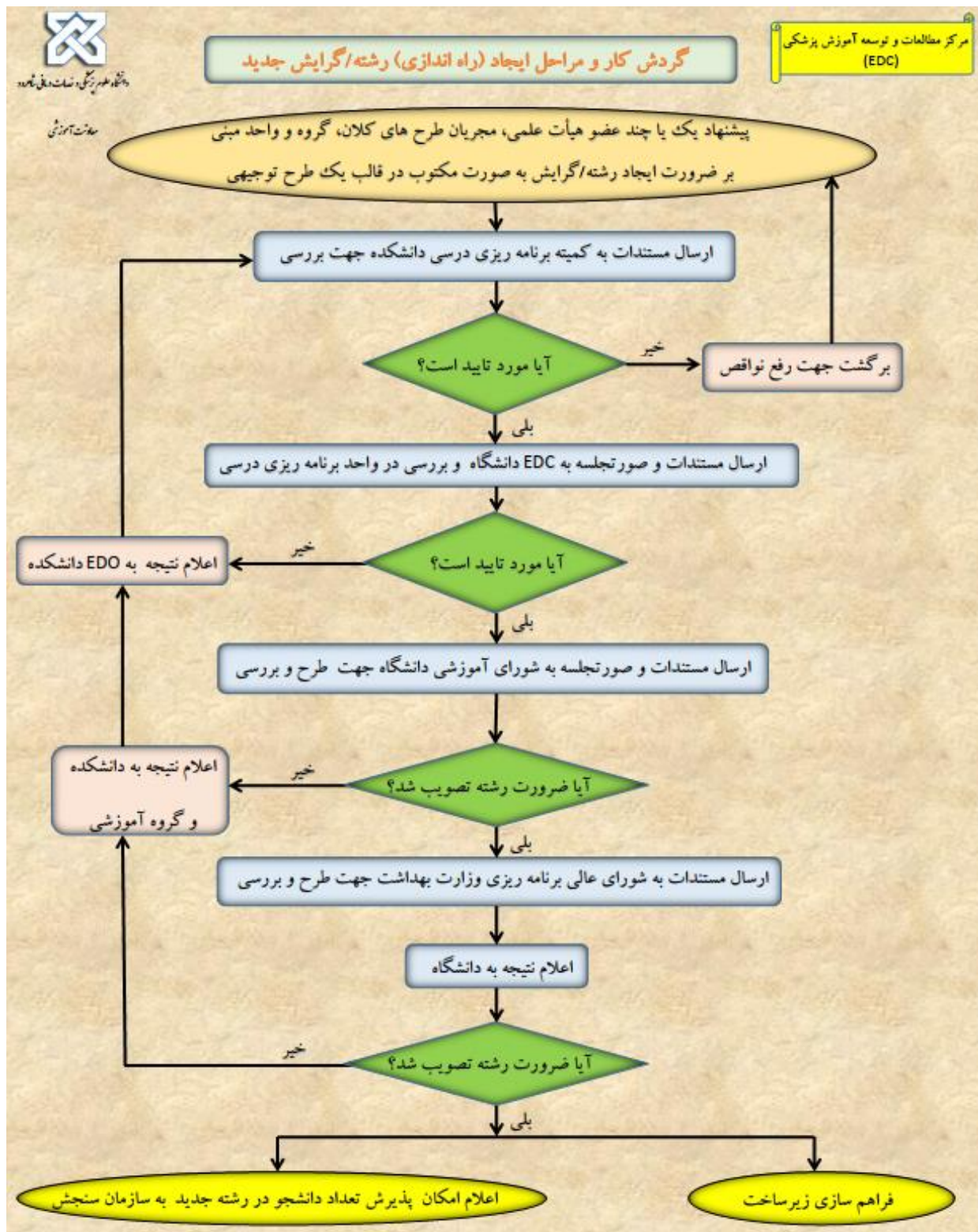
پیوست ۱- برنامه ریزی آموزشی و گام های آن



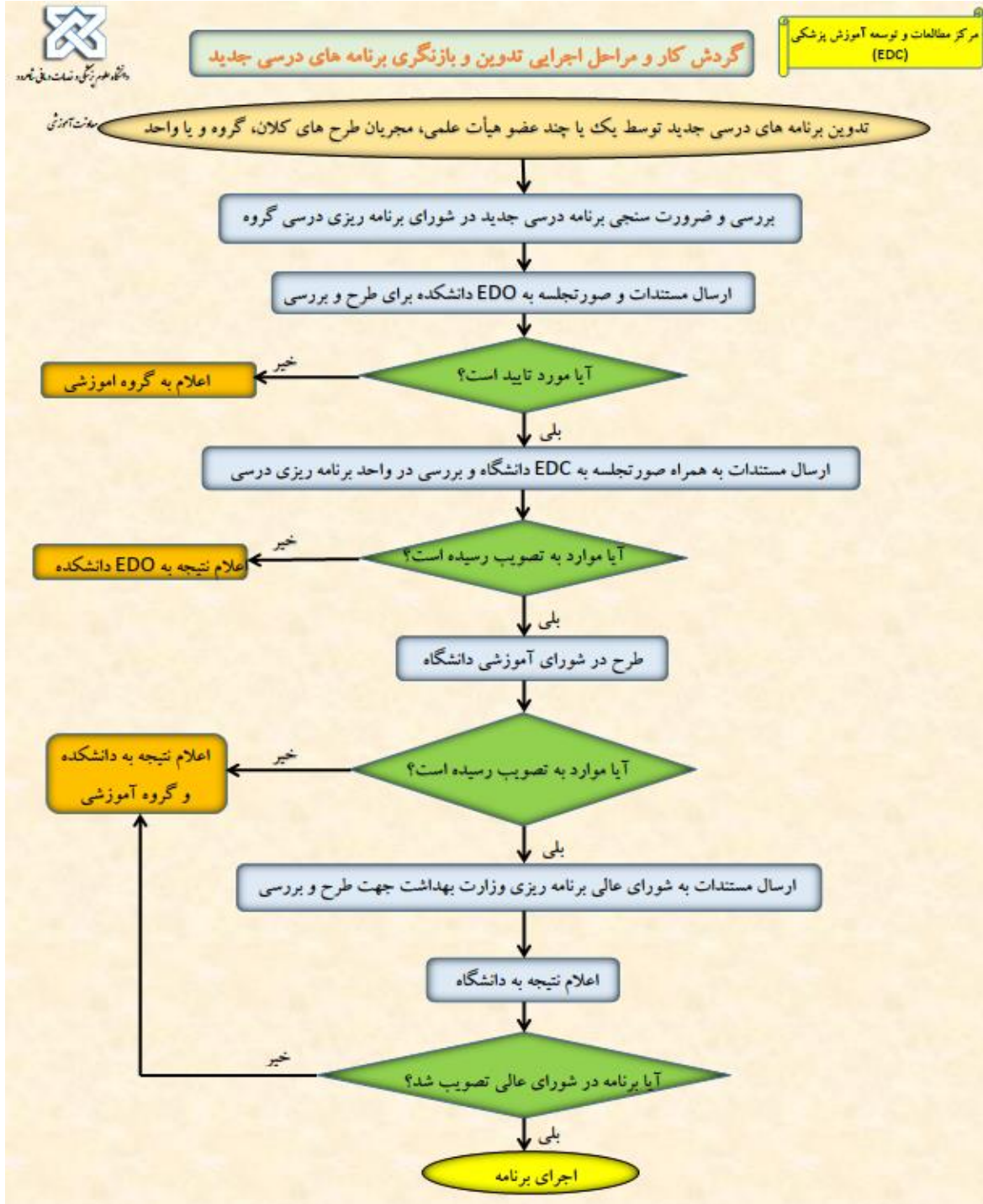
پیوست ۲- فرآیند بازنگری برنامه درسی موجود



پیوست ۳- فرآیند ضرورت سنجی رشته جدید



پیوست ۴- فرآیند تدوین برنامه درسی جدید



این شیوه نامه در ۵ ماده و ۱ تبصره در جلسه مورخ هیأت رئیسه دانشگاه به تصویب رسید و از

این تاریخ لازم الاجرا است.