

تشنج : به تعریف ساده، تغییر در فعالیت الکتریکی مغز، تشنج نامیده می‌شود. این تغییر ممکن است سبب بروز واکنش‌های شدید هیجانی شود یا هیچ نشانه‌ای نداشته باشد معمولا تشنج شدید با لرزش شدید و از دست رفتن کنترل بدن همراه است. با این حال تشنج‌های خفیف هم می‌توانند نشان‌دهنده‌ی وجود مشکلی بزرگ در بدن باشند؛ پس تشخیص آنها بسیار حائز اهمیت است. از آنجا که بروز تشنج می‌تواند باعث آسیب‌دیدگی فرد شود یا علامت هشدار مبنی بر وجود مشکلی جدی در بدن باشد، لذا ضروری است که در صورت بروز آن، فوراً برای بررسی دلایل و اقدام به درمان، به پزشک مراجعه شود

هر مشکلی که منجر به آسیب مغزی شود می‌تواند سبب بروز تشنج گردد مانند: صرع، شوک الکتریکی، آسیب‌های مغزی یا وجود نقص در بخشی از مغز در هنگام تولد، عفونت‌های مغزی مانند مننژیت، خفگی، استعمال نادرست و خودسرانه‌ی دارو، عدم تعادل در الکترولیت بدن، فشار خون بسیار بالا، تب شدید، اختلال در عملکرد کلیه یا کبد، کاهش شدید قند خون، ضربه سر

درمان تشنج

درمان تشنج بسته به علت بروز آن متفاوت است. در واقع با درمان علت تشنج می‌توان از بروز آن جلوگیری کرد.

در صورتی که تشنج به دلیل ابتلای بیمار به صرع باشد غالباً از گزینه‌های درمان دارویی استفاده می‌شود. با درمان منظم، می‌توان باعث کاهش یا توقف علائم تشنج شد. اولین قدم در کمک به این دسته از افراد، سالم‌سازی و متناسب‌سازی محیط اطراف با شرایط بیمار، به‌منظور جلوگیری از بروز آسیب‌های احتمالی است اشیای بالقوه خطرناک (مثل نوشیدنی داغ یا اشیای تیز) را دور کنید

اقدامات اولیه در صورت بروز حمله

هنگام بروز حمله، فرد به پهلو خوابانده شود و یک بالش زیر سر وی قرار گیرد؛ هرگز بیمار را تا پایان حمله ترک نکنید و در کنار وی بمانید



سعی نکنید جلوی تشنج کردن بیمار را بگیرید و یا با فریاد زدن و یا تکان دادن بیمار، او را بیدار کنید انگشتان خود یا شیء دیگری را در دهان بیمار قرار ندهید، این کار موجب گازگرفتگی انگشتان شما و آسیب دندان‌ها و زبان بیمار می‌شود از سر و صدا کردن سایر افراد جلوگیری کنید

اگر بیمار در حال حرکت کردن است، اشیاء خطرناک را از او دور نمایید. از آنجا که پس از شروع تشنج امکان متوقف کردن آن وجود ندارد، باید به یاد داشته باشید که در حین کمک حفظ خونسردی بسیار مهم است

در صورت بروز هریک از نشانه‌های زیر به سرعت

با اورژانس تماس بگیرید:

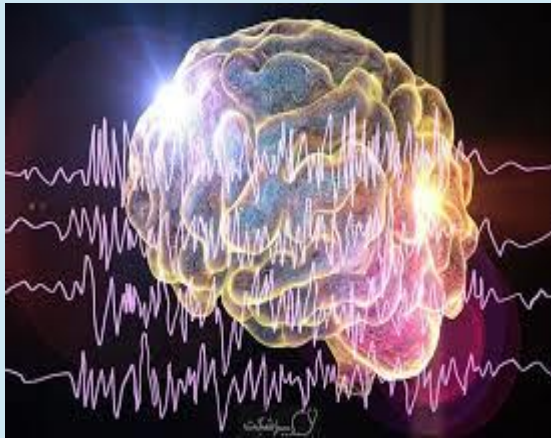
- تشنج بیشتر از ۳ دقیقه؛
- بیدار نشدن فرد بعد از پایان حمله؛
- تکرار تشنج؛
- تشنج در افراد بارداریا مبتلا به دیابت؛
- تشنج در افرادی که سابقه‌ی تشنج نداشته‌اند
- چنانچه حملات از نظر تعداد، شدت و دفعات دچار تغییر شده است یا نحوه احساس بیمار در طول حملات و پس از آن تغییر کرده‌اند سردرد ناگهانی و شدید یا سایر علائم و نشانه‌های سکته‌ی مغزی قبل از شروع حمله، مانند ضعف یا کرختی یکطرفه بدن، کاهش بینایی، گیجی یا مشکلات هماهنگی بدن یا اختلالات تکلم وجود داشته باشد

مراقبت‌های بعد از تشنج

بررسی بیمار از نظر وجود آسیب‌دیدگی در صورت مشکل در تنفس با کمک انگشت تان دهان بیمار را از بزاق یا استفراغ پاک کنید



دانشگاه علوم پزشکی و خدمات بهداشتی و درمانی شاهرود
مرکز آموزشی، پژوهشی و درمانی امام حسین (ع)



تشنج

تلفن: ۱۳-۳۲۳۴۲۰۰۰

تهیه و تنظیم: م خطیبی، کارشناس پرستاری، سوپروایزر آموزش سلامت، زمستان ۱۳۹۷ بازنگری: پاییز ۱۴۰۳
منبع: پرستاری داخلی جراحی برونر سوارث
راهنمای بالینی پرستاری دکتر سید حسن امامی رضوی و اعظم گیوری

و برای قطعی کردن نوع تشنج یا شرایط بیمار، نوار مغز یا تصویر برداری مغزی به روش های ام آر آی یا سیتی اسکن و یا آزمایشات خون انجام می شود و یا گاهی برای تشخیص تشنج بررسی مایع مغزی نخاعی لازم است.



توصیه های مهم

از عوامل تشدیدکننده تشنج مثل نوشیدنی های الکلی و شوک الکتریکی، کافئین، کم خوابی و مصرف ترامادول اجتناب کنید. همیشه داروهایتان را همراه خود داشته باشید. از محل های پرخطر دوری کنید. چنانچه تشنج در هنگام رانندگی یا کار با وسایل خطرناک روی دهد می تواند عوارض جبران ناپذیری را به دنبال داشته باشد. بنابراین از رانندگی و کارهای خطرناک پرهیز کنید. ورزش کنید اما جانب احتیاط را هم رعایت کنید. از ورزش های خطرناک مثل شنا، ژیمناستیک کوهنوردی دوچرخه سواری، قایقرانی، سوارکاری بپرهیزید. اگر تمایل به انجام، چنین ورزشهایی دارید، حتماً با فرد دیگری که شرایط شما را می داند همراه شوید

و هر لباس یا زیورآلات تنگی را از دور کردن و مچ دست بیمار باز کنید. تا زمانی که بیمار هوشیاری کامل خود را به دست آورد، در کنار وی بمانید و چیزی برای خوردن و آشامیدن به او ندهید جای راحت و امنی را برای استراحت بیمار فراهم کنید با پرسیدن سوالاتی چون اسمت چیست؟ کجا هستی؟ و امروز چه روزی است؟ هوشیاری بیمار را چک کنید. البته ممکن است که چند دقیقه ای زمان ببرد تا بیمار هوشیاری کامل خود را به دست آورد و قادر به پاسخگویی به سوالات شما شود

نکاتی در مورد مصرف دارو

برای پیشگیری از تشنج و حفظ سطح خونی ثابت دارو داروی ضد تشنج تجویز شد توسط پزشک را بطور صحیح مصرف کرده و دارو را خودسرانه قطع نکنید حتی وقتی که فعالیت صرعی نداشتید دوز دارو را تغییر ندهید بدلیل خطر تداخل داروی ضد صرع و داروهای دیگر اگر به بیماری دیگری مبتلا شدید به پزشک خود اطلاع دهید توجه به بهداشت دهان و دندان جهت پیشگیری از عوارض دارویی مهم است. اگر بیمار به هر علتی نتوانست داروها را مصرف کند به پزشک اطلاع دهید.

روشهای تشخیص تشنج

مهم ترین روش تشخیص تشنج، شرح حال بیمار است