

نتایج ارزشیابی فعالیت های پژوهشی

دانشگاه های علوم پزشکی کشور

سال ۱۳۹۸

معاونت تحقیقات و فناوری

مرکز توسعه و هماهنگی تحقیقات و فناوری

واحد نظارت و ارزشیابی

ویرایش

دی ماه ۱۳۹۹

همکاران اصلی تیم فنی سامانه ارزشیابی ستاد :

- دکتر عباس نجاری
- مهندس زهرا سبحانی
- دکتر منیر برادران افتخاری

همکاران اصلی تیم ارزشیابی ستاد :

- دکتر منیر برادران افتخاری
- مهندس زهرا سبحانی
- دکتر کتایون فلاح
- معصومه التماسی
- مهندس الهام قلعه نویی
- خدیجه باقری

همکاران ارزشیابی محور زیر ساخت پژوهش:

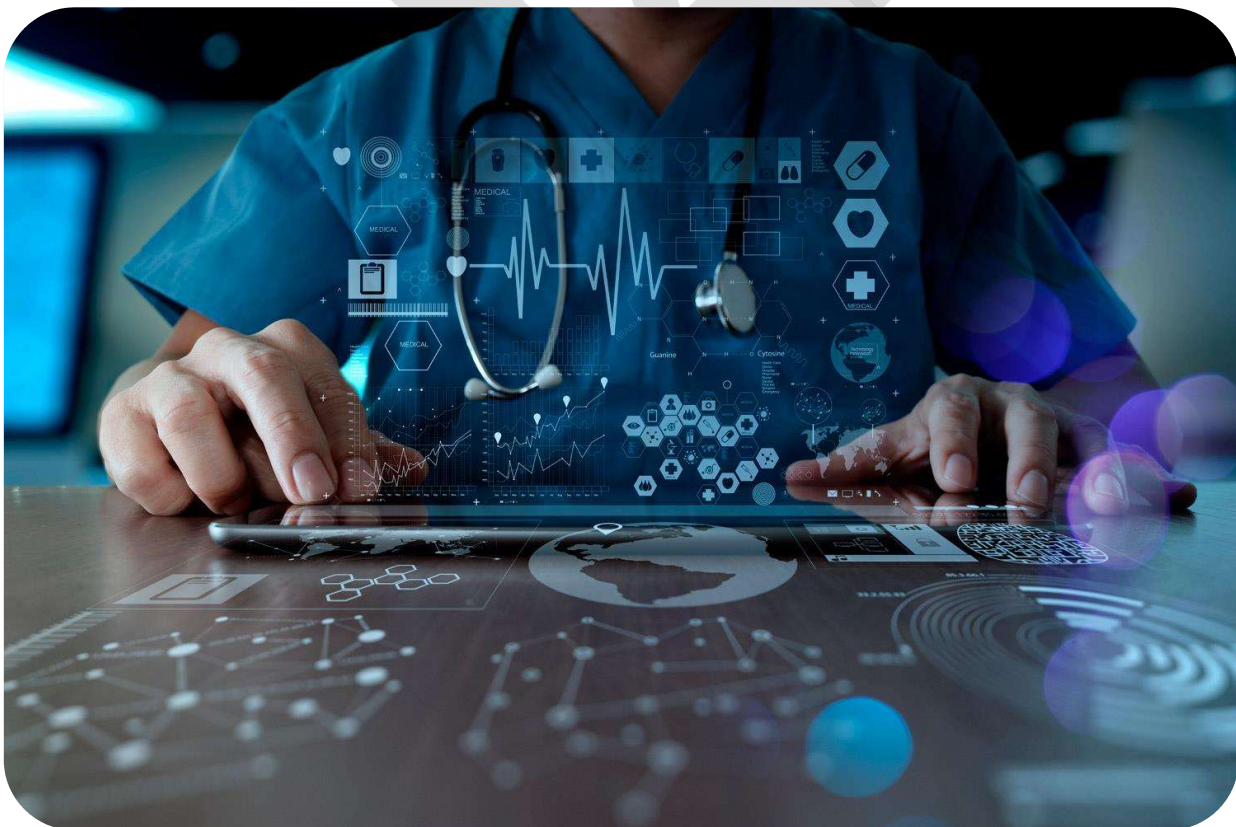
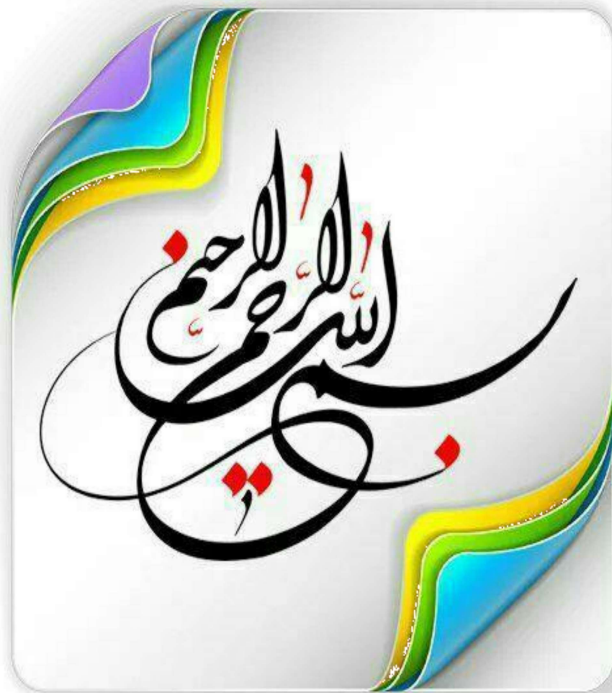
- دکتر اصغر عبادی فر، دکتر کاظم زنده دل، دکتر حسین پوستچی، دکتر آبتین حیدر زاده، دکتر مسعود امانلو، دکتر احسان شمس گوشکی، دکتر پیام کبیری، دکتر محمد واسعی، دکتر زهرا محمدی، دکتر فرزانه فضلی، دکتر شهناز مجرب، دکتر الهام حبیبی، مهنوش کمالیان، مهنوش خسروی، شعبان آژیر، مصطفی حسینی، اعظم صابری، دکتر زهرا حاتمی، زینب حبیبی

تهیه و تنظیم گزارش :

- دکتر منیر برادران افتخاری
- مهندس زهرا سبحانی

زیر نظر :

- دکتر فرید نجفی
- دکتر اصغر عبادی فر



۵	محور تولید علم ارزشیابی سال ۱۳۹۸
۶	محور ساختار ارزشیابی سال ۱۳۹۸
۸	تحلیل روند های پژوهشی در دانشگاه های علوم پزشکی
۱۱	وضعیت تولید علم کشوری
۱۲	فرآیند ارزشیابی فعالیت های پژوهشی سال ۱۳۹۸
۱۳	نتایج رتبه بندی پژوهشی دانشگاه های علوم پزشکی به تفکیک تیپ دانشگاهی - سال ۱۳۹۸
۱۴	رتبه بندی پژوهشی دانشگاه های علوم پزشکی تیپ یک - سال ۱۳۹۸
۱۵	رتبه بندی محور تولید علم دانشگاه های علوم پزشکی تیپ یک - سال ۱۳۹۸
۱۶	نتایج ارزشیابی فعالیت های پژوهش و فناوری دانشگاه های علوم پزشکی تیپ یک - سال ۱۳۹۸ (پایلوت)
۱۷	رتبه بندی پژوهشی دانشگاه های علوم پزشکی تیپ دو - سال ۱۳۹۸
۱۸	رتبه بندی محور تولید علم دانشگاه های علوم پزشکی تیپ دو - سال ۱۳۹۸
۱۹	رتبه بندی پژوهشی دانشگاه های علوم پزشکی تیپ سه - سال ۱۳۹۸
۲۰	رتبه بندی محور تولید علم دانشگاه های علوم پزشکی تیپ سه - سال ۱۳۹۸
۲۱	نتایج رتبه بندی حیطه تولید علم کشوری - سال ۱۳۹۸
۲۵	نتایج رتبه بندی پژوهشی کشوری - سال ۱۳۹۸
۳۱	گزارش تفصیلی رتبه بندی فعالیت های پژوهشی دانشگاه های علوم پزشکی تیپ یک - سال ۱۳۹۸
۴۷	گزارش تفصیلی رتبه بندی فعالیت های پژوهشی دانشگاه های علوم پزشکی تیپ دو - سال ۱۳۹۸
۶۲	گزارش تفصیلی رتبه بندی فعالیت های پژوهشی دانشگاه های علوم پزشکی تیپ سه - سال ۱۳۹۸

محور تولید علم ارزشیابی سال ۱۳۹۸

محور تولید علم ۸۰٪ از وزن امتیازات ارزشیابی را به خود اختصاص داده و دارای هشت شاخص به شرح ذیل می باشد :

○ برونداد پژوهشی شامل تعداد مقالات نمایه شده در پایگاه های ISI، Pub Med و Scopus به تفکیک نوع مقالات و با لحاظ کردن ضریب امتیازات ، کتب نمایه شده در پایگاه Scopus و خلاصه مقالات نمایه شده در پایگاه های ISI، Pub Med و Scopus می باشد.

○ در ارزشیابی سال ۱۳۹۸ ، امتیاز ضریب تاثیر (IF) در محاسبه برونداد دانشگاههای علوم پزشکی لحاظ شده است. به این منظور جمع جبری ضرایب تاثیر مقالات ، توسط سامانه ارزشیابی محاسبه و سپس امتیاز آن (ضریب تاثیر * ۰,۲) به سرجمع امتیاز خام برونداد اضافه شده و در نهایت بر اساس سقف امتیاز ۲۵۰ ، امتیاز تطبیق یافته برونداد محاسبه گردیده است .

○ در کلیه مقالات letter to editor ، شاخص Q1 و IC فاقد امتیاز بوده اند.

○ مقالات منتشر شده در ۲۵٪ نشریات برتر هر رشته بر اساس گزارش Cite score

○ تعداد مقالات منتشر شده دانشگاه با همکاری بین المللی

○ رهبری در پژوهش بر اساس پایگاه Scopus (تعداد مقالات منتشر شده دانشگاه که در آن ها نویسنده مسئول، متعلق به آن دانشگاه می باشد).

○ نسبت تعداد کل مقالات منتشر شده دانشگاه به تعداد اعضای هیات علمی

○ تعداد استنادات در سال ۲۰۱۹ :

▪ به مقالات منتشر شده سال های ۲۰۱۵ لغایت ۲۰۱۹ بر اساس پایگاه استنادی Scopus

▪ به مقالات منتشر شده در سال ۲۰۱۹ بر اساس پایگاه استنادی Scopus

نکته مهم ۱ : در ارزشیابی سال ۱۳۹۸، همانند سال گذشته ، جهت محاسبه استنادات به مقالات پر استناد (دارای بیش از صد نویسنده)، امتیاز ارجاعات بر اساس تعداد نویسندگان تعدیل گردیده است.(به جز در مواردی که افیلیشن نویسنده اول یا مسئول متعلق به دانشگاه / دانشکده مربوطه باشند که در اینصورت امتیاز کامل تعلق می گیرد.)

○ شاخص H پنج ساله (H-index)

○ طبق دستورالعمل ارزشیابی فعالیتهای پژوهشی سال ۱۳۹۸ دانشگاههای علوم پزشکی ، سقف

ضریب شاخص های رهبری در انتشار و مقاله به ازای هیات علمی به ترتیب به ۲ و ۲,۵ ارتقاء یافته است.

○ حداکثر امتیاز کسب شده در محور تولید دانش ۱۸۰۰ می باشد.

محورساختار ارزشیابی سال ۱۳۹۸

محور ساختار ۲۰٪ از وزن امتیازات ارزشیابی را به خود اختصاص داده و دارای شاخص های ذیل می باشد :

- زیرساخت پژوهش شامل: تعداد طرح های کوهورت ، راه اندازی بیوبانک ، سیستم های Registry ، آزمایشگاه های جامع تحقیقاتی و منابع الکترونیک و اطلاع رسانی پزشکی می باشد.
- نیروی انسانی (PhD by Research ، Clinician Scientist)
- تحقیقات دانشجویی
- اخلاق در پژوهش های زیست پزشکی
- فناوری سلامت (در تیپ یک به عنوان پایلوت) : در ارزشیابی فعالیتهای پژوهشی سال ۱۳۹۸ دانشگاههای علوم پزشکی ، برای اولین بار شاخص فناوری با سقف ۴۵۰ امتیاز (معادل سقف امتیاز ساختار) به صورت پایلوت (صرفاً جهت استحضار) جهت دانشگاههای علوم پزشکی تیپ یک محاسبه شده است . بدیهی است رتبه بندی فعالیتهای پژوهشی و فناوری در سال آتی ، پس از رفع نواقص و اشکالات احتمالی ، جهت سایر دانشگاههای علوم پزشکی نیز قابل اجرا خواهد بود .
- در ارزشیابی سال ۱۳۹۸ ، با درخواست بسیاری از دانشگاههای علوم پزشکی ، سقف ۲۰٪ امتیاز جهت حیطه ساختار اعمال شده است. به این معنا که پس از محاسبه امتیاز کلی (محور تولید علم + محورساختار)، نسبت امتیاز ساختار به امتیاز کلی محاسبه شده و در صورتی که نسبت حاصل بیش از ۰/۲۰ باشد ، حداکثر ۰/۲۰ آن لحاظ شده است. لذا در جداول رتبه بندی ، شاهد ستونهایی با عناوین امتیاز خام ساختار ، نسبت ساختار ، امتیاز ساختار با سقف حداکثر ۲۰ درصد و امتیاز کل با سقف ۲۰ درصد خواهید بود که مورد آخر ملاک رتبه بندی فعالیتهای پژوهشی بوده است .

- به عنوان مثال :

- ✓ امتیاز تولید علم دانشگاه X : ۵۰۹
- ✓ امتیاز ساختار دانشگاه X : ۳۷۰
- ✓ امتیاز کل بدون اعمال سقف ساختار: ۸۷۹ (۳۷۰ + ۵۰۹)
- ✓ درصد امتیاز ساختار دانشگاه X : (۴۲٪ = حاصل تقسیم امتیاز خام ساختار بر امتیاز کل به درصد)
- ✓ سقف ۲۰ درصد امتیاز ساختار = ۱۷۵,۸
- ✓ امتیاز کل با سقف ۲۰ درصد دانشگاه X = ۶۸۴,۸ = ۱۷۵,۸ + ۵۰۹

o در ارزشیابی سال ۱۳۹۸ ، مقالات Early Access برگرفته از پایگاه ISI web of sciences فاقد امتیاز بوده اند . این مقالات که یا دارای تاریخ انتشار در سال ۲۰۲۰ بوده و یا فاقد تاریخ انتشار می باشند (دارای تاریخ ۲۰۱۹ جهت Early Access) ، در سال انتشار ، واجد امتیاز خواهند بود .

نکته مهم : جهت استخراج مقالات Early Access ، تنها حذف این مقالات از قسمت document type پایگاه کافی نمی باشد(زیرا مقالات موجود در این قسمت ، فاقد تاریخ انتشار می باشند) ، بلکه لازم است خروجی پایگاه ، مورد بررسی قرار گرفته و مقالات Early Access با تاریخ انتشار ۲۰۲۰ نیز حذف گردند .



با مرور نتایج ارزشیابی سال ۱۳۹۸ دانشگاه های علوم پزشکی کشور ، در می یابیم که تعداد کل مقالات نمایه شده در سال ۲۰۱۹ ، بر اساس پایگاه های Pubmed, ISI و Scopus پس از رفع همپوشانی و حذف موارد تکراری در سال ۲۰۱۹ نسبت به سال ۲۰۱۸ در دانشگاه های علوم پزشکی کشور دارای رشدی بالغ بر ۲۰٪ بوده است .

نتایج ارزشیابی نشان می دهد که به طور متوسط ۸۱,۲ درصد مقالات منتشر شده در دانشگاه های علوم پزشکی از نوع **Original** ، ۱۳,۵ درصد از نوع **Review** و ۲,۶ درصد مقالات از نوع **letter** بوده اند .

در سال ۱۳۹۸ ، تعداد ۶۱۹ خلاصه مقاله ارائه شده در کنفرانس های ملی و بین المللی در پایگاههای مورد ارزشیابی ، نمایه شده اند که این تعداد نسبت به سال ۱۳۹۷ ، دارای رشد منفی معادل ۳۵ درصد بوده است .

این در حالیست که تعداد عناوین نمایه شده کتاب یا فصلی از آن در سال ۱۳۹۸ ، نسبت به سال ماقبل بیش از دو برابر افزایش داشته است .

در ارزشیابی سال ۱۳۹۸ ، تعداد ۵۸۹۸ عنوان مقاله توسط دانشگاههای علوم پزشکی در ۲۵٪ برتر نشریات علوم پزشکی (طبق پایگاه Scopus) منتشر شده اند (۲۴,۳٪ کل مقالات) . این مقدار ، در مقایسه با سالهای ۱۳۹۷ و ۱۳۹۶ برترتیب دارای رشدی معادل ۲۱ و ۷۶ درصد بوده است . درصد رشد مقالات **Q1** نسبت به سال قبل در دانشگاههای علوم پزشکی تیپ یک ، دو و سه به ترتیب ۱۲,۹ ، ۳۶,۸ و ۴۰ بوده است .

تعداد مقالات منتشر شده حاصل از همکاری بین المللی نیز در سال ۲۰۱۹ دارای رشدی معادل ۳۴,۹٪ نسبت به سال ماقبل خود بوده است . جالب توجه اینکه ، در دانشگاههای علوم پزشکی تیپ سه ، بیش از یک چهارم (۲۵,۹٪) مقالات منتشر شده با همکاری بین المللی بوده اند!

در سال ۲۰۱۹ ، متوسط تعداد مقالات کشوری به اعضای هیات علمی ۱,۲۲ می باشد که با احتساب مشارکت های بین دانشگاهی در انتشار مقالات ، به طور متوسط هر عضو هیات علمی در انتشار ۲,۰۱ مقاله مشارکت داشته است . این نسبت در دانشگاه های علوم پزشکی تیپ یک ۲,۵ و در دانشگاه های علوم پزشکی تیپ دو و سه به ترتیب ۱,۵۷ و ۱,۴۶ بوده است . لازم بذکر است نسبت مقاله به هیات علمی در سال ۲۰۱۹ ، به طور متوسط ۹٪ نسبت به سال ماقبل خود رشد داشته است .

تعداد اعضای هیات علمی نیز در سال ۱۳۹۸ نسبت به سال ماقبل ، رشد ۲,۸ درصدی داشته اند .

درصد **leadership** (نویسنده مسئول) در مقالات منتشر شده توسط دانشگاههای علوم پزشکی تیپ یک ، دو و سه به ترتیب ۳۹ ، ۳۴ و ۲۴ بوده است .

جمع جبری تعداد ارجاعات در سال ۲۰۱۹ به مقالات منتشر شده توسط دانشگاههای علوم پزشکی کشور در همین سال بر اساس پایگاه Scopus عدد ۲۸۴۱۶ می باشد. نسبت جمع جبری تعداد ارجاعات در سال ۲۰۱۹ به جمع جبری تعداد مقالات منتشر شده در سال ۲۰۱۹ با افیلیشن دانشگاههای علوم پزشکی کشور عدد ۰,۷ می باشد. این بدان معناست که هر ده مقاله منتشر شده در سال ۲۰۱۹، به طور متوسط هفت ارجاع در همین سال داشته است.

نتایج نشان می دهد تعداد ۱۳۹ مقاله پر نویسنده طی سال های ۲۰۱۵ تا ۲۰۱۹ در پایگاه Scopus با افیلیشن دانشگاههای علوم پزشکی کشور چاپ و نمایه شده اند. افیلیشن ۴۶ دانشگاه علوم پزشکی در لیست نویسندگان این مقالات قرار دارد. تعداد نه دانشگاه علوم پزشکی از تیب سه و دو دانشگاه علوم پزشکی از تیب دو فاقد Mass paper بوده اند. جمع جبری تعداد ارجاعات در سال ۲۰۱۹ به مقالات منتشر شده طی سالهای ۲۰۱۵ تا ۲۰۱۹ (بدون در نظر گرفتن مقالات Mass Paper) عدد ۲۸۵۶۷۲ بوده است. ۶۳ درصد این ارجاعات مربوط به مقالات منتشر شده دانشگاههای علوم پزشکی تیب یک، ۲۷ درصد مربوط به تیب دو و مابقی مربوط به مقالات منتشر شده با افیلیشن دانشگاههای علوم پزشکی تیب سه بوده است.

بیشترین و کمترین عدد h-index در دانشگاههای علوم پزشکی تیب یک ۱۱۳ و ۵۰ بوده است. این اعداد در دانشگاههای علوم پزشکی تیب دو به ترتیب ۶۴ و ۲۲ و در دانشگاههای علوم پزشکی تیب سه ۵۵ و ۱۰ می باشد.

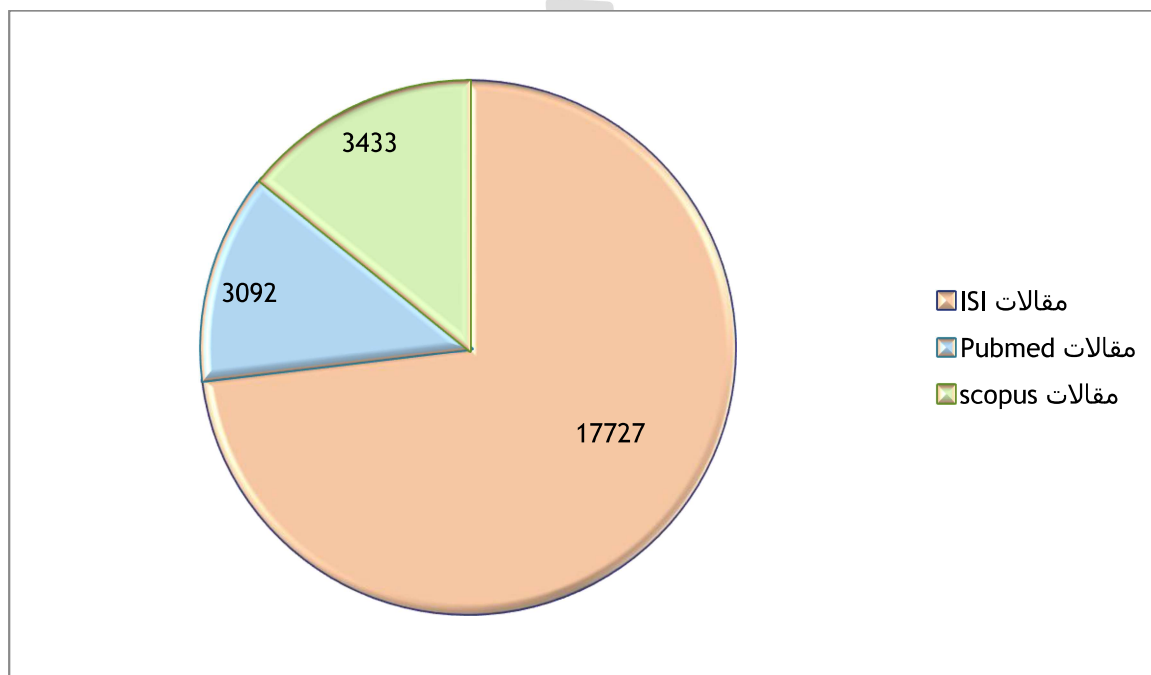
در سال ۲۰۱۹، تعداد ۶۹ عنوان مقاله در مجلات نامعتبر بر اساس خروجی سامانه مجلات نامعتبر و جعلی استخراج گردید که پس از بررسی مجدد کارشناسی و بازبینی دستی عناوین مقالات در پایگاههای مورد ارزشیابی، این تعداد به ۱۲ عنوان مقاله کاهش یافت. در ضمن تعداد ۵۷ مقاله ای که قبلا در این لیست قرار داشتند به سرجمع مقالات دانشگاههای مربوطه اضافه شدند.

همانطور که مستحضرید در ارزشیابی سال ۱۳۹۸، سقف ۲۰ درصد امتیاز بخش ساختار اعمال گردیده است.

در ارزشیابی سال ۱۳۹۸، برای اولین بار شاخص فناوری سلامت که توسط دفتر مربوطه بررسی و امتیازدهی شده بود، با سقف پیشنهادی ۴۵۰ امتیاز (معادل امتیاز ساختار) به صورت پابلوت جهت دانشگاههای علوم پزشکی تیب یک محاسبه گردید. این مدل در ارزشیابی سال ۱۳۹۸ تنها جهت استحضار بوده و ملاک رتبه بندی نخواهد بود. بدیهی است پس از رفع نواقص احتمالی و نهایی شدن سقف امتیاز مربوطه، امکان محاسبه این شاخص جهت کلیه دانشگاههای علوم پزشکی در سنوات آینده فراهم خواهد شد.

نمودار شماره یک ، مقالات منتشر شده با افیلیشن دانشگاههای علوم پزشکی کشور را در سال ۲۰۱۹ نشان می دهد . این نمودار بر اساس نمایه نامه برتر به لحاظ امتیاز در ارزشیابی تنظیم شده است . به این معنا که ، مقالات نمایه شده در پایگاه ISI ، می توانند در سایر پایگاهها نیز نمایه شده باشند . مقالات نمایه شده در Pubmed می تواند در Scopus هم نمایه باشد . اما مقالات نمایه شده در scopus در هیچکدام از دو نمایه نامه دیگر موجود نیستند .

نمودار شماره یک : مقالات منتشر شده دانشگاههای علوم پزشکی کشور در سال ۲۰۱۹ به تفکیک نمایه نامه برتر



وضعیت تولید علم کشوری

در ارزشیابی فعالیت های پژوهشی سال ۱۳۹۸ نیز مانند سال گذشته ، نتایج تولید علم کشوری استخراج و ارائه گردید . جهت تخمین تعداد مقالات کشوری ، پس از رفع همپوشانی ، ابتدا کلیه عناوین مقالات منتشر شده از سوی دانشگاه های علوم پزشکی کشور درهر تیپ مورد ارزیابی قرار گرفته و موارد تکراری که بیانگر مشارکت بیش از یک دانشگاه در همان تیپ در نگارش مقاله می باشد، مشخص گردید . سپس مقالات منتشر شده توسط دانشگاههای علوم پزشکی تیپ های یک ، دو و سه با رفع همپوشانی جهت حذف موارد تکراری بین تیپ های مختلف ، استخراج و شمارش گردید . درصد همکاری های بین دانشگاهی در چاپ مقالات در بین دانشگاههای علوم پزشکی تیپ یک ، دو و سه بترتیب ۲۲،۴۴ - ۱۷،۰۷ - ۱۴،۲۴ بوده است .

کل کشور	دانشگاه های علوم پزشکی تیپ ۳	دانشگاه های علوم پزشکی تیپ ۲	دانشگاه های علوم پزشکی تیپ ۱	شاخص های تولید علم
۱۹۶۸۷	۲۹۳۲	۷۷۶۳	۱۵۰۸۵	تعداد مقالات Original
۳۲۶۳	۵۹۲	۱۳۲۵	۲۶۸۵	تعداد مقالات Review
۴۵۳	۵۱	۱۳۱	۳۵۶	تعداد مقالات Case Report
۲۱۶	۲۰	۲۷	۱۸۸	تعداد مقالات Editorial
۶۳۳	۵۰	۱۷۹	۵۰۶	تعداد مقالات Letter
۲۴۲۵۲	۳۶۴۵	۹۴۲۵	۱۸۸۲۰	تعداد کل مقالات
۶۱۹	۳۷	۱۲۱	۵۵۱	تعداد مقالات ارائه شده در همایش ها
۲۴۲	۴	۸	۲۳۷	تعداد عناوین کتب نمایه شده
۳۹،۱۹	۱۴،۳۴	۱۷،۰۸	۲۲،۴۴	درصد همکاری های بین دانشگاهی در انتشار مقالات

فرآیند ارزشیابی فعالیت های پژوهشی سال ۱۳۹۸

- ❖ ارزشیابی فعالیت‌های پژوهشی سال ۱۳۹۸ دانشگاه‌های علوم پزشکی توسط سامانه ارزشیابی پژوهشی، طراحی شده توسط همکاران ستادی واحد ارزشیابی معاونت تحقیقات و فناوری، انجام شده است؛ این سیستم دارای قابلیت منحصر بفردی در جستجو و بازیابی مقالات دانشگاه‌ها و مراکز تحقیقات علوم پزشکی کشور داشته است. این نرم افزار توانایی تجزیه و تحلیل و مدیریت قوی داده‌ها، با روشی کارآمد و تاثیرگذار را دارا بوده و اطلاعات استخراج شده ی بدون ساختار را پالایش و کد گذاری نموده و آن را به یک فرمت قابل فهم و قابل محاسبه با کاربری بسیار ساده تبدیل نموده است. متأسفانه علیرغم تلاش های انجام شده، به دلیل شرایط اپیدمی، فرصت لازم جهت تحت وب نمودن سامانه ارزشیابی فراهم نشد.
- ❖ از کارایی های منحصر به فرد این برنامه، استخراج اطلاعات مربوط به هر دانشگاه همزمان با استخراج اطلاعات مراکز تحقیقاتی مرتبط به آن دانشگاه می باشد.
- ❖ همچون سنوات پیشین در خصوص هر تیپ دانشگاهی دو گزارش رتبه بندی، یکی بر اساس شاخص های کلی و دیگری بر اساس شاخص های حیطة تولید علم ارائه شده است. گزارشی نیز بدون در نظر گرفتن تیپ دانشگاهی و صرفاً بر اساس شاخص های ارزشیابی در کل کشور ارائه گردیده تا دانشگاه های علوم پزشکی جایگاه واقعی خود را در پژوهش ملاحظه نمایند.
- بدیهی است در این رتبه بندی مرزهای تیپ دانشگاهی برداشته شده و هر دانشگاه، جایگاه مربوط به هر شاخص را در مقایسه با تمامی دانشگاه های علوم پزشکی مشاهده می نماید. این رتبه بندی هم به صورت کلی (تولید علم - ساختار) و هم بر اساس حیطة تولید علم صورت گرفته است.
- ❖ در ارزشیابی سال ۱۳۹۸، دانشگاه علوم پزشکی البرز در تیپ دو رتبه بندی شده است.

**نتایج رتبه بندی پژوهشی دانشگاه های
علوم پزشکی به تفکیک تیپ دانشگاهی**

سال ۱۳۹۸

رتبه بندی پژوهشی دانشگاه های علوم پزشکی تپ یک - سال ۱۳۹۸

رتبه	نام دانشگاه	امتیاز تولید علم	امتیاز خام ساختار	نسبت ساختار* (%۲۰)	امتیاز ساختار (حداکثر %۲۰)	امتیاز کل**
۱	دانشگاه علوم پزشکی تهران	۱۸۰۰,۰۰۰	۳۸۶,۵۰	۰,۱۸	۳۸۶,۵۰	۲۱۸۶,۵۰
۲	دانشگاه علوم پزشکی شهید بهشتی	۱۱۷۸,۴۴	۳۶۴,۰۹	۰,۲۴	۳۰۸,۵۱	۱۴۸۶,۹۵
۳	دانشگاه علوم پزشکی ایران	۸۸۹,۵۸	۲۸۸,۴۷	۰,۲۴	۲۳۵,۶۱	۱۱۲۵,۱۸
۴	دانشگاه علوم پزشکی مشهد	۸۷۶,۰۰	۳۴۵,۹۶	۰,۲۸	۲۴۴,۳۹	۱۱۲۰,۴۰
۵	دانشگاه علوم پزشکی تبریز	۸۷۲,۵۴	۳۳۹,۱۲	۰,۲۸	۲۴۲,۳۳	۱۱۱۴,۸۷
۶	دانشگاه علوم پزشکی شیراز	۷۰۶,۸۳	۳۰۸,۴۶	۰,۳۰	۲۰۳,۰۶	۹۰۹,۸۹
۷	دانشگاه علوم پزشکی اصفهان	۶۳۹,۲۶	۲۵۸,۸۹	۰,۲۹	۱۷۹,۶۳	۸۱۸,۸۸
۸	دانشگاه علوم پزشکی جندی شاپور اهواز	۴۱۸,۸۴	۱۹۷,۴۵	۰,۳۲	۱۳۳,۲۶	۵۴۲,۱۰
۹	دانشگاه علوم پزشکی مازندران	۳۸۹,۱۵	۲۸۱,۸۲	۰,۴۲	۱۳۴,۱۹	۵۲۳,۲۵
۱۰	دانشگاه علوم پزشکی کرمان	۳۸۷,۷۱	۲۲۱,۲۵	۰,۳۶	۱۳۱,۷۹	۵۰۹,۵۰

* از تقسیم امتیاز خام ساختار به امتیاز کل (امتیاز تولید علم + امتیاز خام ساختار) بدست آمده است .

** حاصل جمع جبری امتیاز تولید علم و امتیاز ساختار با اعمال سقف ۲۰ درصد می باشد.

رتبه بندی محور تولید علم دانشگاه های علوم پزشکی تپیک - سال ۱۳۹۸

رتبه	امتیاز تولید علم	امتیاز شاخص های تولید علم							نام دانشگاه	
		هیات علمی	ارجاعات ۵ ساله	ارجاعات ۲۰۱۹	h-index 5	نویسنده مسئول	مقالات IC	مقالات Q1		برونداد
۱	۱۸۰۰۰۰۰	۲۵۰,۰۰۰	۴۰۰,۰۰۰	۲۰۰,۰۰۰	۱۰۰,۰۰۰	۲۰۰,۰۰۰	۱۵۰,۰۰۰	۲۵۰,۰۰۰	۲۵۰,۰۰۰	دانشگاه علوم پزشکی تهران
۲	۱۱۷۸,۴۴	۳۳۹,۷۳	۱۹۸,۲۶	۱۱۶,۶۸	۷۲,۵۷	۱۶۶,۶۵	۷۹,۷۹	۱۴۲,۸۶	۱۷۱,۹۱	دانشگاه علوم پزشکی شهید بهشتی
۳	۸۸۹,۵۸	۲۱۰,۲۱	۱۴۵,۳۳	۹۵,۳۰	۶۸,۱۴	۹۵,۳۶	۵۵,۷۸	۱۰۳,۷۳	۱۱۵,۷۲	دانشگاه علوم پزشکی ایران
۴	۸۷۶,۰۰	۱۸۵,۰۴	۱۴۸,۵۱	۱۰۰,۸۹	۷۶,۹۹	۱۰۹,۱۲	۶۱,۷۸	۹۹,۲۲	۹۴,۴۴	دانشگاه علوم پزشکی مشهد
۵	۸۷۲,۵۴	۱۹۷,۷۸	۱۳۶,۷۴	۹۴,۵۴	۵۹,۲۹	۱۱۲,۶۶	۵۵,۸۷	۱۱۶,۶۱	۹۹,۰۴	دانشگاه علوم پزشکی تبریز
۶	۷۰۶,۸۳	۱۷۹,۶۷	۱۰۱,۷۶	۶۳,۹۲	۵۳,۱۰	۹۶,۷۲	۴۲,۰۳	۸۳,۳۹	۸۶,۲۵	دانشگاه علوم پزشکی شیراز
۷	۶۳۹,۲۶	۱۵۶,۰۴	۹۵,۲۱	۵۰,۶۲	۶۱,۰۶	۸۷,۹۶	۳۷,۱۹	۷۴,۲۲	۷۶,۹۵	دانشگاه علوم پزشکی اصفهان
۸	۴۱۸,۸۴	۱۱۹,۳۷	۶۰,۷۵	۳۵,۰۳	۵۳,۹۸	۴۷,۱۱	۱۷,۳۳	۳۹,۷۵	۴۵,۵۱	دانشگاه علوم پزشکی جندی شاپور اهواز
۹	۳۸۹,۱۵	۱۴۶,۰۳	۴۳,۵۶	۳۱,۱۸	۴۹,۵۶	۴۰,۸۵	۱۷,۴۳	۲۵,۶۲	۳۴,۹۳	دانشگاه علوم پزشکی مازندران
۱۰	۳۸۷,۷۱	۱۳۸,۴۶	۴۵,۷۷	۲۸,۵۹	۴۴,۲۵	۳۹,۹۲	۱۳,۲۷	۳۸,۰۴	۳۹,۴۲	دانشگاه علوم پزشکی کرمان

نتایج ارزشیابی فعالیتهای پژوهش و فناوری دانشگاههای علوم پزشکی تپیک - سال ۱۳۹۸ (پایلوت)

امتیاز کل پژوهش و فناوری	امتیاز فناوری (سقف ۴۵۰ امتیاز)	امتیاز ساختار	امتیاز تولید علم	نام دانشگاه	ردیف
۲۵۴۲,۱۷	۳۵۵,۶۷	۳۸۶,۵	۱۸۰۰	دانشگاه علوم پزشکی تهران	۱
۱۹۳۶,۹۵	۴۵۰	۳۰۸,۵۱	۱۱۷۸,۴	دانشگاه علوم پزشکی شهید بهشتی	۲
۱۴۱۶,۰۷	۳۰۱,۲۱	۲۴۲,۳۳	۸۷۲,۵۴	دانشگاه علوم پزشکی تبریز	۳
۱۳۰۰,۵۵	۱۸۰,۱۶	۲۴۴,۳۹	۸۷۶	دانشگاه علوم پزشکی مشهد	۴
۱۲۴۴,۸۹	۱۱۹,۷۱	۲۳۵,۶۱	۸۸۹,۵۸	دانشگاه علوم پزشکی ایران	۵
۱۱۸۷,۴۸	۲۷۷,۵۹	۲۰۳,۰۶	۷۰۶,۸۳	دانشگاه علوم پزشکی شیراز	۶
۱۱۰۱,۹۹	۲۸۳,۱	۱۷۹,۶۳	۶۳۹,۲۶	دانشگاه علوم پزشکی اصفهان	۷
۶۳۳,۳۷	۱۲۳,۸۷	۱۲۱,۷۹	۳۸۷,۷۱	دانشگاه علوم پزشکی کرمان	۸
۵۹۹,۸۶	۵۷,۷۶	۱۲۳,۲۶	۴۱۸,۸۴	دانشگاه علوم پزشکی جندی شاپور اهواز	۹
۵۹۴,۹۳	۷۱,۵۸	۱۳۴,۱۹	۳۸۹,۱۵	دانشگاه علوم پزشکی مازندران	۱۰

رتبه بندی پژوهشی دانشگاه های علوم پزشکی تیب دو - سال ۱۳۹۸

ردیف	نام دانشگاه	امتیاز تولید علم	امتیاز خام ساختار	نسبت ساختار* نسبت	امتیاز ساختار (حداکثر ۲۰٪)	امتیاز کل**
۱	دانشگاه علوم پزشکی کرمانشاه	۱۵۳۳,۶۳	۳۳۷,۲۳	۰,۱۸	۳۳۷,۲۳	۱۸۷۰,۸۶
۲	دانشگاه علوم پزشکی بقیه اله	۱۲۵۱,۲۸	۲۰۲,۸۱	۰,۱۴	۲۰۲,۸۱	۱۴۵۴,۰۸
۳	دانشگاه علوم پزشکی همدان	۹۲۴,۴۷	۲۱۹,۱۲	۰,۱۹	۲۱۹,۱۲	۱۱۴۳,۵۹
۴	دانشکده علوم پزشکی تربیت مدرس	۹۲۷,۵۳	۱۱۴,۹۲	۰,۱۱	۱۱۴,۹۲	۱۰۴۲,۴۵
۵	دانشگاه علوم پزشکی کاشان	۷۸۹,۰۹	۲۳۱,۳۸	۰,۲۳	۲۳۱,۳۸	۹۹۳,۱۸
۶	دانشگاه علوم پزشکی شهید صدوقی یزد	۶۸۴,۵۳	۲۱۲,۹۹	۰,۲۴	۱۷۹,۵۰	۸۶۴,۰۳
۷	دانشگاه علوم پزشکی بابل	۶۱۰,۲۵	۳۷۲,۲۷	۰,۳۸	۱۹۶,۵۰	۸۰۶,۷۵
۸	دانشگاه علوم پزشکی البرز	۶۵۱,۹۵	۱۵۱,۷۴	۰,۱۹	۱۵۱,۷۴	۸۰۳,۶۸
۹	دانشگاه علوم پزشکی بهزیستی و توانبخشی	۵۵۰,۱۷	۲۳۱,۵۳	۰,۳۰	۱۵۶,۳۴	۷۰۶,۵۱
۱۰	دانشگاه علوم پزشکی ارومیه	۵۳۱,۷۷	۲۴۶,۱۳	۰,۳۲	۱۵۵,۵۸	۶۸۷,۳۵
۱۱	دانشگاه علوم پزشکی گیلان	۵۲۲,۷۹	۲۹۴,۶۱	۰,۳۶	۱۶۳,۴۸	۶۸۶,۲۸
۱۲	دانشگاه علوم پزشکی سمنان	۵۲۰,۵۳	۲۱۹,۵۷	۰,۳۰	۱۴۸,۰۲	۶۶۸,۵۵
۱۳	دانشگاه علوم پزشکی گلستان	۵۱۰,۰۰	۲۲۷,۵۲	۰,۳۱	۱۴۷,۵۰	۶۵۷,۵۱
۱۴	دانشگاه علوم پزشکی زاهدان	۴۷۷,۸۸	۳۰۶,۱۵	۰,۳۹	۱۵۶,۸۱	۶۳۴,۶۸
۱۵	دانشگاه علوم پزشکی لرستان	۴۹۰,۸۳	۱۶۰,۷۹	۰,۲۵	۱۳۰,۳۲	۶۲۱,۱۶
۱۶	دانشگاه علوم پزشکی اراک	۴۷۳,۹۵	۱۱۸,۹۹	۰,۲۰	۱۱۸,۹۹	۵۹۲,۹۴
۱۷	دانشگاه علوم پزشکی شهر کرد	۴۴۸,۸۸	۲۵۰,۶۵	۰,۳۶	۱۳۹,۹۱	۵۸۸,۷۹
۱۸	دانشگاه علوم پزشکی زنجان	۴۶۳,۰۵	۱۵۵,۳۴	۰,۲۵	۱۲۳,۶۸	۵۸۶,۷۳
۱۹	دانشگاه علوم پزشکی قزوین	۴۲۱,۹۳	۲۲۹,۱۰	۰,۳۵	۱۳۰,۲۱	۵۵۲,۱۳
۲۰	دانشگاه علوم پزشکی بیرجند	۴۱۷,۲۶	۱۷۳,۶۹	۰,۲۹	۱۱۸,۱۹	۵۳۵,۴۴
۲۱	دانشگاه علوم پزشکی اردبیل	۳۵۷,۰۵	۲۵۶,۰۹	۰,۴۲	۱۲۲,۶۳	۴۷۹,۶۸
۲۲	دانشگاه علوم پزشکی هرمزگان	۳۰۶,۹۷	۲۴۵,۴۸	۰,۴۵	۱۱۰,۴۹	۴۱۷,۴۶
۲۳	دانشگاه علوم پزشکی رفسنجان	۲۷۶,۹۱	۲۵۱,۶۸	۰,۴۸	۱۰۵,۷۲	۳۸۲,۶۳
۲۴	دانشکده علوم پزشکی شاهد	۲۴۵,۵۴	۲۱۸,۰۷	۰,۴۷	۹۲,۷۲	۳۳۸,۲۶

** از تقسیم امتیاز خام ساختار به امتیاز کل (امتیاز تولید علم + امتیاز خام ساختار) بدست آمده است .

** حاصل جمع جبری امتیاز تولید علم و امتیاز ساختار با اعمال سقف ۲۰ درصد می باشد.

تولید علم	مقاله به هیات علمی	ارجاعات پنج ساله	ارجاعات ۲۰۱۹	H-index	نویسنده مسئول	مقالات IC	مقالات Q1	برونداد	نام دانشگاه	رتبه
۱۵۳۳٫۶۳	۱۰۲٫۳۲	۳۰۱٫۳۱	۲۰۰٫۰۰	۸۰٫۰۰	۲۰۰٫۰۰	۱۵۰٫۰۰	۲۵۰٫۰۰	۲۵۰٫۰۰	دانشگاه علوم پزشکی کرمانشاه	۱
۱۲۵۱٫۲۸	۱۱۰٫۱۷	۴۰۰٫۰۰	۱۲۹٫۲۰	۱۰۰٫۰۰	۱۴۳٫۶۷	۴۴٫۷۲	۱۶۲٫۱۴	۱۶۱٫۳۸	دانشگاه علوم پزشکی بقیه اله	۲
۹۲۷٫۵۳	۲۵۰٫۰۰	۲۰۷٫۳۶	۵۸٫۷۶	۵۵٫۷۱	۸۶٫۹۰	۳۵٫۲۸	۱۰۰٫۷۱	۱۳۲٫۸۱	دانشگاه علوم پزشکی تربیت مدرس	۳
۹۲۴٫۴۷	۷۵٫۹۰	۲۰۷٫۳۹	۹۸٫۸۳	۶۱٫۴۳	۱۵۷٫۶۴	۳۳٫۶۱	۱۲۵٫۰۰	۱۶۴٫۶۷	دانشگاه علوم پزشکی همدان	۴
۷۸۹٫۰۹	۸۸٫۳۲	۱۵۹٫۴۸	۱۳۳٫۳۳	۶۰٫۰۰	۸۹٫۵۲	۳۹٫۷۲	۱۱۵٫۰۰	۱۰۳٫۷۱	دانشگاه علوم پزشکی کاشان	۵
۶۸۴٫۵۳	۶۵٫۷۹	۱۴۸٫۹۵	۶۱٫۴۶	۵۱٫۴۳	۱۰۲٫۶۲	۲۵٫۰۰	۱۰۴٫۳۹	۱۲۴٫۹۹	دانشگاه علوم پزشکی شهید صدوقی یزد	۶
۶۵۱٫۹۵	۷۰٫۳۴	۱۶۱٫۱۲	۷۵٫۱۱	۸۵٫۷۱	۴۹٫۳۴	۳۳٫۰۶	۷۷٫۸۶	۹۹٫۴۰	دانشگاه علوم پزشکی البرز	۷
۶۱۰٫۲۵	۶۵٫۳۷	۱۲۰٫۱۳	۷۳٫۸۵	۵۱٫۴۳	۸۷٫۳۴	۲۷٫۵۰	۷۴٫۲۹	۱۱۰٫۳۴	دانشگاه علوم پزشکی بابل	۸
۵۵۰٫۱۷	۱۲۱٫۵۵	۹۵٫۵۶	۴۰٫۶۱	۴۰٫۰۰	۷۱٫۶۲	۳۱٫۳۹	۶۵٫۰۰	۸۴٫۴۵	دانشگاه علوم پزشکی و توانبخشی	۹
۵۳۱٫۷۷	۵۲٫۲۰	۱۰۵٫۸۱	۴۴٫۲۰	۵۵٫۷۱	۶۷٫۶۹	۲۲٫۲۲	۹۱٫۴۳	۹۲٫۵۱	دانشگاه علوم پزشکی ارومیه	۱۰
۵۲۲٫۷۹	۴۷٫۸۰	۹۴٫۴۰	۵۵٫۳۵	۵۲٫۸۶	۷۲٫۰۵	۲۵٫۸۳	۷۸٫۵۷	۹۵٫۹۴	دانشگاه علوم پزشکی گیلان	۱۱
۵۲۰٫۵۳	۷۸٫۱۵	۸۴٫۱۰	۵۰٫۳۱	۴۷٫۱۴	۶۷٫۲۵	۲۸٫۰۶	۸۰٫۰۰	۸۵٫۵۲	دانشگاه علوم پزشکی سمنان	۱۲
۵۱۰٫۰۰	۴۶٫۵۶	۱۱۸٫۶۵	۵۵٫۷۱	۷۱٫۴۳	۴۲٫۷۹	۲۷٫۲۲	۶۹٫۲۹	۷۸٫۳۵	دانشگاه علوم پزشکی گلستان	۱۳
۴۹۰٫۸۳	۵۴٫۰۲	۱۱۷٫۹۷	۵۳٫۹۱	۶۰٫۰۰	۵۵٫۴۶	۱۹٫۱۷	۵۴٫۲۹	۷۶٫۰۲	دانشگاه علوم پزشکی لرستان	۱۴
۴۷۷٫۸۸	۴۷٫۹۷	۱۰۹٫۸۹	۴۱٫۱۵	۵۷٫۱۴	۶۸٫۱۲	۲۲٫۷۸	۵۱٫۴۳	۷۹٫۳۹	دانشگاه علوم پزشکی زاهدان	۱۵
۴۷۳٫۹۵	۶۱٫۳۳	۸۳٫۳۲	۴۲٫۵۹	۶۲٫۸۶	۵۹٫۳۹	۱۶٫۳۹	۷۰٫۷۱	۷۸٫۳۶	دانشگاه علوم پزشکی اراک	۱۶
۴۶۳٫۰۵	۳۷٫۹۳	۱۰۴٫۳۲	۵۱٫۵۷	۵۲٫۸۶	۵۰٫۲۲	۱۸٫۶۱	۷۲٫۱۴	۷۵٫۴۰	دانشگاه علوم پزشکی زنجان	۱۷
۴۴۸٫۸۸	۶۰٫۸۷	۱۰۰٫۱۲	۳۵٫۹۴	۵۷٫۱۴	۵۵٫۹۰	۱۸٫۳۳	۴۸٫۵۷	۷۲٫۰۰	دانشگاه علوم پزشکی شهر کرد	۱۸
۴۲۱٫۹۳	۵۲٫۴۳	۷۳٫۶۳	۴۶٫۰۰	۴۵٫۷۱	۵۵٫۹۰	۲۴٫۷۲	۵۸٫۵۷	۶۴٫۹۶	دانشگاه علوم پزشکی قزوین	۱۹
۴۱۷٫۲۶	۴۶٫۳۳	۷۴٫۰۳	۴۴٫۳۸	۴۸٫۵۷	۴۴٫۱۰	۲۳٫۶۱	۶۷٫۸۶	۶۸٫۳۷	دانشگاه علوم پزشکی بیرجند	۲۰
۳۵۷٫۰۵	۳۹٫۰۱	۷۰٫۳۱	۴۵٫۲۸	۴۴٫۲۹	۳۱٫۴۴	۱۳٫۶۱	۵۸٫۵۷	۵۴٫۵۴	دانشگاه علوم پزشکی اردبیل	۲۱
۳۰۶٫۹۷	۳۵٫۰۵	۷۳٫۷۱	۲۹٫۶۵	۴۷٫۱۴	۱۳٫۹۷	۱۱٫۳۹	۴۸٫۵۷	۴۷٫۴۹	دانشگاه علوم پزشکی هرمزگان	۲۲
۲۷۶٫۹۱	۴۳٫۳۹	۵۳٫۷۵	۲۵٫۳۴	۳۷٫۱۴	۳۱٫۴۴	۸٫۰۶	۳۵٫۰۰	۴۲٫۷۹	دانشگاه علوم پزشکی رفسنجان	۲۳
۲۴۵٫۵۴	۵۳٫۸۱	۴۹٫۲۷	۱۳٫۳۰	۳۵٫۷۱	۲۰٫۵۲	۶٫۹۴	۳۲٫۸۶	۳۳٫۱۳	دانشگاه علوم پزشکی شاهد	۲۴

رتبه بندی پژوهشی دانشگاه های علوم پزشکی تیپ سه - سال ۱۳۹۸

ردیف	نام دانشگاه	امتیاز تولید علم	امتیاز خام ساختار	نسبت ساختار* نسبت	امتیاز ساختار (حداکثر ۲۰٪)	امتیاز کل**
۱	دانشگاه علوم پزشکی کردستان	۱۷۰۷,۴۴	۲۲۴,۴۹	۰,۱۲	۲۲۴,۴۹	۱۹۳۱,۹۳
۲	دانشگاه علوم پزشکی ایلام	۱۱۸۱,۸۱	۱۸۵,۹۹	۰,۱۴	۱۸۵,۹۹	۱۳۶۷,۷۹
۳	دانشگاه علوم پزشکی قم	۹۹۹,۸۷	۲۱۶,۴۹	۰,۱۸	۲۱۶,۴۹	۱۲۱۶,۳۶
۴	دانشگاه علوم پزشکی زابل	۱۰۶۵,۸۰	۱۳۰,۷۴	۰,۱۱	۱۳۰,۷۴	۱۱۹۶,۵۴
۵	دانشگاه علوم پزشکی بوشهر	۹۶۹,۶۰	۲۱۲,۷۰	۰,۱۸	۲۱۲,۷۰	۱۱۸۲,۲۹
۶	دانشگاه علوم پزشکی سبزوار	۸۶۵,۵۴	۲۹۷,۶۱	۰,۲۶	۲۳۲,۶۳	۱۰۹۸,۱۷
۷	دانشگاه علوم پزشکی بم	۸۵۶,۵۶	۱۹۵,۱۱	۰,۱۹	۱۹۵,۱۱	۱۰۵۱,۶۸
۸	دانشگاه علوم پزشکی یاسوج	۸۶۶,۴۷	۱۸۱,۴۶	۰,۱۷	۱۸۱,۴۶	۱۰۴۷,۹۳
۹	دانشگاه علوم پزشکی ارتش	۸۶۵,۹۷	۱۱۲,۳۷	۰,۱۱	۱۱۲,۳۷	۹۷۸,۳۵
۱۰	دانشکده علوم پزشکی مراغه	۸۹۷,۰۹	۷۹,۷۵	۰,۰۸	۷۹,۷۵	۹۷۶,۸۳
۱۱	دانشگاه علوم پزشکی گناباد	۷۴۰,۳۲	۲۱۵,۸۴	۰,۲۳	۱۹۱,۲۳	۹۳۱,۵۵
۱۲	دانشگاه علوم پزشکی شاهرود	۷۲۲,۱۸	۳۱۸,۶۳	۰,۳۱	۲۰۸,۱۶	۹۳۰,۳۴
۱۳	دانشگاه علوم پزشکی نیشابور	۶۷۶,۶۲	۲۸۷,۰۰	۰,۳۰	۱۹۲,۷۲	۸۶۹,۳۵
۱۴	دانشگاه علوم پزشکی فسا	۶۱۸,۹۳	۲۲۵,۷۵	۰,۲۷	۱۶۸,۹۴	۷۸۷,۸۷
۱۵	دانشگاه علوم پزشکی تربت حیدریه	۶۲۹,۹۷	۱۳۵,۷۹	۰,۱۸	۱۳۵,۷۹	۷۶۵,۷۶
۱۶	دانشگاه علوم پزشکی خراسان شمالی	۵۵۲,۹۴	۱۱۴,۳۸	۰,۱۷	۱۱۴,۳۸	۶۶۷,۳۲
۱۷	دانشگاه علوم پزشکی دزفول	۴۹۸,۲۸	۱۴۲,۱۰	۰,۲۲	۱۲۸,۰۸	۶۲۶,۳۵
۱۸	دانشکده علوم پزشکی آبادان	۴۱۷,۰۳	۱۵۷,۶۱	۰,۲۷	۱۱۴,۹۳	۵۳۱,۹۵
۱۹	دانشکده علوم پزشکی ساوه	۴۰۸,۶۶	۱۲۱,۸۰	۰,۲۳	۱۰۶,۰۹	۵۱۴,۷۵
۲۰	دانشگاه علوم پزشکی جهرم	۳۳۶,۶۳	۱۵۸,۰۴	۰,۳۲	۹۸,۹۳	۴۳۵,۵۶
۲۱	دانشگاه علوم پزشکی ابرانشهر	۲۶۴,۳۷	۸۴,۴۹	۰,۲۴	۶۹,۷۷	۳۳۴,۱۴
۲۲	دانشکده علوم پزشکی بهبهان	۲۴۹,۰۴	۸۵,۷۶	۰,۲۶	۶۶,۹۶	۳۱۶,۰۰
۲۳	دانشگاه علوم پزشکی جیرفت	۲۲۷,۶۰	۱۰۷,۳۷	۰,۳۲	۶۶,۹۹	۲۹۴,۵۹

** از تقسیم امتیاز خام ساختار به امتیاز کل (امتیاز تولید علم + امتیاز خام ساختار) بدست آمده است

** حاصل جمع جبری امتیاز تولید علم و امتیاز ساختار با اعمال سقف ۲۰ درصد می باشد.

تولید علم	مقاله به هیات علمی	ارجاعات ۵ ساله	ارجاعات ۲۰۱۹	h-index 5	نویسنده مسئول	مقالات IC	مقالات Q1	امتیاز پرونده	نام دانشگاه	ع.ع.ع
۱۷۰۷۰۴۴	۱۵۷,۴۴	۴۰۰,۰۰۰	۲۰۰,۰۰۰	۱۰۰,۰۰۰	۲۰۰,۰۰۰	۱۵۰,۰۰۰	۲۵۰,۰۰۰	۲۵۰,۰۰۰	دانشگاه علوم پزشکی کردستان	۱
۱۱۸۱,۸۱	۱۶۸,۶۳	۳۰۷,۰۸	۱۳۶,۸۸	۷۳,۹۱	۱۱۷,۰۷	۴۶,۳۴	۱۶۳,۳۱	۱۷۸,۶۹	دانشگاه علوم پزشکی ایلام	۲
۱۰۶۵,۸۰	۱۶۰,۳۱	۳۱۵,۰۷	۶۳,۴۴	۸۲,۶۱	۶۸,۳۹	۱۰۹,۴۰	۱۳۹,۱۱	۱۳۷,۵۷	دانشگاه علوم پزشکی زابل	۳
۹۹۹,۸۷	۱۱۱,۷۱	۳۵۰,۷۲	۵۷,۴۳	۸۹,۱۳	۸۵,۳۷	۴۲,۸۶	۱۳۲,۹۸	۱۳۹,۶۷	دانشگاه علوم پزشکی قم	۴
۹۶۹,۶۰	۹۱,۵۳	۲۶۲,۰۱	۷۲,۴۵	۷۳,۹۱	۷۰,۷۳	۱۳۴,۰۶	۱۵۱,۳۱	۱۳۳,۷۰	دانشگاه علوم پزشکی بوشهر	۵
۸۹۷,۰۹	۲۵۰,۰۰۰	۱۶۹,۷۲	۸۸,۸۱	۷۳,۹۱	۳۲,۹۳	۷۳,۳۱	۱۰۴,۸۴	۱۰۳,۵۶	دانشکده علوم پزشکی مراغه	۶
۸۶۶,۴۷	۱۰۹,۵۸	۲۳۹,۷۵	۶۵,۱۱	۷۱,۷۴	۸۱,۷۱	۶۹,۹۲	۱۲۰,۹۷	۱۱۷,۶۹	دانشگاه علوم پزشکی یاسوج	۷
۸۶۵,۹۷	۱۲۶,۱۷	۱۶۳,۳۶	۲۷,۳۸	۵۰,۰۰۰	۱۰۰,۰۰۰	۱۴۸,۸۷	۱۱۶,۹۴	۱۳۳,۲۶	دانشگاه علوم پزشکی اراش	۸
۸۶۵,۵۴	۱۱۹,۵۵	۲۲۹,۳۱	۸۳,۸۱	۶۷,۳۹	۵۹,۷۶	۷۸,۹۵	۱۲۹,۰۳	۹۷,۷۵	دانشگاه علوم پزشکی سبزوار	۹
۸۵۶,۵۶	۲۱۶,۸۹	۱۱۲,۴۰	۸۹,۴۸	۶۰,۸۷	۳۵,۳۷	۸۴,۵۹	۱۴۷,۱۸	۱۰۹,۷۹	دانشگاه علوم پزشکی بم	۱۰
۷۴۰,۳۲	۱۲۷,۱۲	۲۳۷,۱۰	۷۰,۷۸	۷۶,۰۹	۵۷,۳۲	۲۰,۳۰	۷۰,۵۶	۸۱,۰۴	دانشگاه علوم پزشکی گناباد	۱۱
۷۲۲,۱۸	۱۳۳,۵۹	۱۵۳,۱۷	۴۸,۴۱	۶۳,۰۴	۶۸,۳۹	۴۳,۹۸	۹۸,۷۹	۱۱۲,۸۹	دانشگاه علوم پزشکی شاهرود	۱۲
۶۷۶,۶۲	۲۰۷,۸۱	۱۳۳,۳۶	۴۱,۴۰	۶۷,۳۹	۷۰,۷۳	۲۱,۴۳	۶۴,۵۲	۶۹,۹۸	دانشگاه علوم پزشکی نیشابور	۱۳
۶۲۹,۹۷	۱۹۱,۷۳	۸۹,۹۸	۵۳,۰۹	۴۳,۴۸	۲۰,۷۳	۴۷,۳۷	۱۰۰,۸۱	۸۲,۷۸	دانشگاه علوم پزشکی تربت حیدریه	۱۴
۶۱۸,۹۳	۱۴۲,۱۲	۱۵۱,۳۷	۳۶,۷۳	۵۲,۱۷	۳۴,۱۵	۳۲,۷۱	۹۶,۷۷	۷۳,۰۱	دانشگاه علوم پزشکی فسا	۱۵
۵۵۲,۹۴	۶۵,۶۷	۱۶۴,۵۲	۳۹,۰۷	۵۸,۷۰	۴۸,۷۸	۳۷,۰۷	۷۸,۶۳	۷۰,۵۱	دانشگاه علوم پزشکی خراسان شمالی	۱۶
۴۹۸,۳۸	۱۷۲,۰۲	۷۹,۸۳	۴۸,۰۸	۴۵,۶۵	۱۹,۵۱	۲۴,۸۱	۳۶,۳۹	۷۲,۰۸	دانشگاه علوم پزشکی درفول	۱۷
۴۱۷,۰۳	۷۹,۶۹	۱۰۸,۷۶	۳۵,۷۳	۶۰,۸۷	۱۷,۰۷	۲۲,۵۶	۴۶,۳۷	۴۵,۹۸	دانشکده علوم پزشکی آبادان	۱۸
۴۰۸,۶۶	۲۳۳,۷۹	۲۸,۸۷	۱۵,۰۳	۳۰,۴۳	۱۹,۵۱	۱۶,۹۲	۳۲,۲۶	۳۱,۸۵	دانشکده علوم پزشکی ساوه	۱۹
۳۳۶,۶۳	۸۰,۶۹	۷۷,۱۷	۱۳,۶۹	۳۹,۱۳	۲۵,۶۱	۱۰,۱۵	۳۴,۳۷	۵۵,۹۲	دانشگاه علوم پزشکی جهرم	۲۰
۲۶۴,۳۷	۹۲,۹۹	۳۰,۵۷	۱۴,۳۶	۲۸,۲۶	۸,۵۴	۲۲,۵۶	۳۴,۳۷	۳۲,۸۲	دانشگاه علوم پزشکی ایرانشهر	۲۱
۲۴۹,۰۴	۱۱۰,۱۶	۳۲,۷۶	۱۵,۳۶	۲۸,۲۶	۸,۵۴	۱۲,۴۱	۱۶,۱۳	۲۵,۴۳	دانشکده علوم پزشکی بهبهان	۲۲
۲۲۷,۶۰	۶۸,۴۱	۴۵,۴۳	۱۲,۳۵	۳۰,۴۳	۸,۵۴	۱۰,۱۵	۲۶,۳۱	۲۶,۰۷	دانشگاه علوم پزشکی جیرفت	۲۳

نتایج رتبه بندی حیطه تولید علم

کشوری

سال ۱۳۹۸

رتبه کشوری	امتیاز تولید علم کشوری	نام دانشگاه علوم پزشکی	تیپ
۱	۱۶۸۳,۵۸	دانشگاه علوم پزشکی تهران	۱
۲	۱۰۷۱,۴۶	دانشگاه علوم پزشکی شهید بهشتی	۱
۳	۷۹۱,۶۸	دانشگاه علوم پزشکی ایران	۱
۴	۷۸۹,۸۳	دانشگاه علوم پزشکی مشهد	۱
۵	۷۸۰,۴۴	دانشگاه علوم پزشکی تبریز	۱
۶	۶۲۳,۱۶	دانشگاه علوم پزشکی شیراز	۱
۷	۵۶۶,۵۹	دانشگاه علوم پزشکی اصفهان	۱
۸	۴۷۱,۵۷	دانشگاه علوم پزشکی کرمانشاه	۲
۹	۴۲۲,۷۱	دانشگاه علوم پزشکی تربیت مدرس	۲
۱۰	۴۰۲,۵۰	دانشگاه علوم پزشکی بقیه اله	۲
۱۱	۳۶۳,۲۵	دانشگاه علوم پزشکی جندی شاپور اهواز	۱
۱۲	۳۲۳,۲۳	دانشگاه علوم پزشکی کرمان	۱
۱۳	۳۲۱,۱۵	دانشگاه علوم پزشکی مازندران	۱
۱۴	۲۹۱,۷۴	دانشگاه علوم پزشکی همدان	۲
۱۵	۲۷۴,۹۸	دانشگاه علوم پزشکی کاشان	۲
۱۶	۲۳۵,۹۰	دانشگاه علوم پزشکی البرز	۲
۱۷	۲۳۵,۶۵	دانشگاه علوم پزشکی کردستان	۳
۱۸	۲۳۵,۵۶	دانشگاه علوم بهزیستی و توانبخشی	۲
۱۹	۲۲۴,۹۸	دانشگاه علوم پزشکی شهید صدوقی یزد	۲
۲۰	۲۱۰,۲۹	دانشگاه علوم پزشکی بابل	۲
۲۱	۱۹۸,۴۶	دانشگاه علوم پزشکی سمنان	۲
۲۲	۱۹۵,۲۰	دانشگاه علوم پزشکی مراغه	۳

رتبه کشوری	امتیاز تولید علم کشوری	نام دانشگاه علوم پزشکی	تیپ
۲۳	۱۸۵,۶۹	دانشگاه علوم پزشکی ایلام	۳
۲۴	۱۸۲,۱۷	دانشگاه علوم پزشکی ارومیه	۲
۲۵	۱۷۹,۹۶	دانشگاه علوم پزشکی گلستان	۲
۲۶	۱۷۹,۴۰	دانشگاه علوم پزشکی اراک	۲
۲۷	۱۷۷,۲۴	دانشگاه علوم پزشکی گیلان	۲
۲۸	۱۷۶,۴۸	دانشگاه علوم پزشکی بم	۳
۲۹	۱۷۶,۱۷	دانشگاه علوم پزشکی لرستان	۲
۳۰	۱۷۱,۲۳	دانشگاه علوم پزشکی زابل	۳
۳۱	۱۷۰,۵۵	دانشگاه علوم پزشکی شهر کرد	۲
۳۲	۱۶۷,۵۹	دانشگاه علوم پزشکی زاهدان	۲
۳۳	۱۵۶,۵۷	دانشگاه علوم پزشکی نیشابور	۳
۳۴	۱۵۵,۸۴	دانشگاه علوم پزشکی قزوین	۲
۳۵	۱۵۴,۷۴	دانشگاه علوم پزشکی زنجان	۲
۳۶	۱۵۰,۶۵	دانشگاه علوم پزشکی بیرجند	۲
۳۷	۱۴۷,۶۰	دانشگاه علوم پزشکی قم	۳
۳۸	۱۴۰,۶۶	دانشگاه ع پ تربت حیدریه	۳
۳۹	۱۳۸,۰۰	دانشگاه علوم پزشکی سبزوار	۳
۴۰	۱۳۶,۲۰	دانشگاه علوم پزشکی بوشهر	۳
۴۱	۱۳۴,۴۳	دانشگاه علوم پزشکی یاسوج	۳
۴۲	۱۳۳,۸۱	دانشگاه علوم پزشکی ساوه	۳
۴۳	۱۳۳,۴۹	دانشگاه علوم پزشکی ارتش	۳
۴۴	۱۳۲,۳۷	دانشگاه علوم پزشکی گناباد	۳

رتبه کشوری	امتیاز تولید علم کشوری	نام دانشگاه علوم پزشکی	تیپ
۴۵	۱۳۰,۱۳	دانشگاه علوم پزشکی شاهرود	۳
۴۶	۱۲۸,۸۱	دانشگاه علوم پزشکی اردبیل	۲
۴۷	۱۲۳,۱۳	دانشگاه علوم پزشکی دزفول	۳
۴۸	۱۲۰,۴۵	دانشگاه علوم پزشکی فسا	۳
۴۹	۱۱۴,۲۵	دانشگاه علوم پزشکی هرمزگان	۲
۵۰	۱۱۰,۵۱	دانشگاه علوم پزشکی رفسنجان	۲
۵۱	۱۱۰,۳۲	دانشکده علوم پزشکی شاهد	۲
۵۲	۸۷,۵۴	دانشگاه ع پ خراسان شمالی	۳
۵۳	۸۳,۹۵	دانشکده علوم پزشکی آبادان	۳
۵۴	۷۲,۲۴	دانشکده علوم پزشکی بهبهان	۳
۵۵	۷۰,۱۴	دانشگاه علوم پزشکی جهرم	۳
۵۶	۶۶,۸۳	دانشگاه علوم پزشکی ايرانشهر	۳
۵۷	۵۴,۴۳	دانشگاه علوم پزشکی جیرفت	۳

نتایج رتبه بندی پژوهشی

کشوری

سال ۱۳۹۸

رتبه کشوری	امتیاز نهایی کشوری	امتیاز ساختار (حداکثر ۲۰ درصد)	نسبت ساختار	امتیاز خام ساختار کشوری	امتیاز تولید علم کشوری	نام دانشگاه	تیب دانشگاهی
۱	۲۰۷,۰۸	۳۸۶,۵۰	۰,۱۹	۳۸۶,۵۰	۱۶۸۳,۵۸	دانشگاه علوم پزشکی تهران	۱
۲	۱۳۵۸,۵۷	۲۸۷,۱۱	۰,۲۵	۳۶۴,۰۹	۱۰۷۱,۴۶	دانشگاه علوم پزشکی شهید بهشتی	۱
۳	۱۰۱۷,۰۰	۳۲۷,۱۷	۰,۳۰	۳۴۶,۰۰	۷۸۹,۸۳	دانشگاه علوم پزشکی مشهد	۱
۴	۱۰۰۷,۷۲	۲۱۶,۰۳	۰,۲۷	۲۸۸,۴۸	۷۹۱,۶۸	دانشگاه علوم پزشکی ایران	۱
۵	۱۰۰۴,۳۴	۲۲۳,۹۱	۰,۳۰	۳۳۹,۰۹	۷۸۰,۴۴	دانشگاه علوم پزشکی تبریز	۱
۶	۸۰۹,۵۰	۱۸۶,۳۳	۰,۳۳	۳۰۸,۵۱	۶۲۳,۱۶	دانشگاه علوم پزشکی شیراز	۱
۷	۷۳۱,۶۹	۱۶۵,۰۹	۰,۳۱	۲۵۸,۸۸	۵۶۶,۵۹	دانشگاه علوم پزشکی اصفهان	۱
۸	۶۲۵,۵۵	۱۵۳,۹۸	۰,۳۹	۲۹۸,۳۵	۴۷۱,۵۷	دانشگاه علوم پزشکی کرمانشاه	۲
۹	۵۳۰,۰۳	۱۰۷,۳۱	۰,۲۱	۱۱۳,۸۵	۴۲۲,۷۱	دانشگاه علوم پزشکی تربیت مدرس	۲
۱۰	۵۲۲,۲۶	۱۱۹,۷۶	۰,۳۳	۱۹۶,۳۱	۴۰۲,۵۰	دانشگاه علوم پزشکی بقیه اله	۲
۱۱	۴۷۵,۳۹	۱۱۲,۱۴	۰,۳۵	۱۹۷,۴۶	۳۶۳,۲۵	دانشگاه علوم پزشکی جندی شاپور اهواز	۱

رتبه کشوری	امتیاز نهایی کشوری	امتیاز ساختار (حداکثر ۲۰ درصد)	نسبت ساختار	امتیاز خام ساختار کشوری	امتیاز تولید علم کشوری	نام دانشگاه	نوع دانشگاهی
۱۲	۴۴۱,۷۴	۱۲,۵۹	۰,۴۷	۲۸۱,۷۹	۳۲۱,۱۵	دانشگاه علوم پزشکی مازندران	۱
۱۳	۴۳۲,۱۲	۱۰,۸۹	۰,۴۱	۲۲۱,۲۳	۳۲۳,۲۳	دانشگاه علوم پزشکی کرمان	۱
۱۴	۳۸۹,۲۸	۹۷,۵۴	۰,۴۰	۱۹۵,۹۸	۲۹۱,۷۴	دانشگاه علوم پزشکی همدان	۲
۱۵	۳۶۲,۱۷	۸۷,۱۹	۰,۳۷	۱۶۰,۹۸	۲۷۴,۹۸	دانشگاه علوم پزشکی کاشان	۲
۱۶	۳۱۵,۹۷	۸۰,۴۱	۰,۴۱	۱۶۶,۴۹	۲۳۵,۵۶	دانشگاه علوم پزشکی و توانبخشی	۲
۱۷	۳۱۱,۹۳	۷۶,۳۸	۰,۳۸	۱۴۵,۷۵	۲۳۵,۶۵	دانشگاه علوم پزشکی کردستان	۳
۱۸	۳۱۱,۷۳	۷۵,۸۴	۰,۳۸	۱۴۳,۲۹	۲۳۵,۹۰	دانشگاه علوم پزشکی البرز	۲
۱۹	۳۱۰,۹۸	۸۶,۰۰	۰,۴۸	۲۰۵,۰۱	۲۲۴,۹۸	دانشگاه علوم پزشکی شهید صدوقی یزد	۲
۲۰	۳۱۰,۰۰	۹۹,۷۰	۰,۵۸	۲۸۸,۲۳	۲۱۰,۲۹	دانشگاه علوم پزشکی بابل	۲
۲۱	۲۸۰,۷۲	۸۲,۲۷	۰,۵۲	۲۱۲,۸۸	۱۹۸,۴۶	دانشگاه علوم پزشکی سمنان	۲
۲۲	۲۶۷,۱۰	۸۹,۸۶	۰,۶۱	۲۷۲,۰۴	۱۷۷,۲۴	دانشگاه علوم پزشکی گیلان	۲
۲۳	۲۶۵,۴۵	۸۳,۲۷	۰,۵۶	۲۳۴,۱۹	۱۸۲,۱۷	دانشگاه علوم پزشکی ارومیه	۲

رتبه کشوری	امتیاز نهایی کشوری	امتیاز ساختار (حداکثر ۲۰ درصد)	نسبت ساختار	امتیاز خام ساختار کشوری	امتیاز تولید علم کشوری	نام دانشگاه	تیپ دانشگاهی
۲۴	۲۶۰.۸۵	۸۰.۸۹	۰.۵۶	۲۲۴.۵۱	۱۷۹.۹۶	دانشگاه علوم پزشکی گلستان	۲
۲۵	۲۵۲.۴۵	۸۱.۸۹	۰.۵۸	۲۳۸.۹۱	۱۷۰.۵۵	دانشگاه علوم پزشکی شهر کرد	۲
۲۶	۲۴۸.۲۸	۸۰.۶۹	۰.۵۸	۲۳۵.۸۴	۱۶۷.۵۹	دانشگاه علوم پزشکی زاهدان	۲
۲۷	۲۴۷.۷۵	۵۲.۵۵	۰.۲۶	۶۷.۵۶	۱۹۵.۲۰	دانشکده علوم پزشکی مراغه	۳
۲۸	۲۴۴.۹۶	۵۹.۳۷	۰.۳۷	۱۱۰.۶۴	۱۸۵.۶۹	دانشگاه علوم پزشکی ایلام	۳
۲۹	۲۴۱.۷۹	۶۵.۳۱	۰.۴۶	۱۵۰.۰۹	۱۷۶.۴۸	دانشگاه علوم پزشکی بم	۳
۳۰	۲۴۱.۳۸	۶۵.۳۱	۰.۴۶	۱۴۹.۹۰	۱۷۶.۱۷	دانشگاه علوم پزشکی لرستان	۲
۳۱	۲۳۸.۳۵	۸۱.۷۷	۰.۶۲	۲۵۲.۲۹	۱۵۶.۵۷	دانشگاه علوم پزشکی نیشابور	۳
۳۲	۲۳۸.۳۴	۵۸.۹۴	۰.۳۹	۱۱۵.۳۲	۱۷۹.۴۰	دانشگاه علوم پزشکی اراک	۲
۳۳	۲۲۸.۶۵	۵۷.۴۲	۰.۴۰	۱۱۵.۸۶	۱۷۱.۲۳	دانشگاه علوم پزشکی زابل	۳
۳۴	۲۲۸.۵۴	۷۲.۷۰	۰.۵۷	۲۰۷.۶۶	۱۵۵.۸۴	دانشگاه علوم پزشکی قزوین	۲
۳۵	۲۱۶.۲۲	۷۸.۲۲	۰.۶۵	۲۵۳.۰۹	۱۳۸.۰۰	دانشگاه علوم پزشکی سبزوار	۳

رتبه کشوری	امتیاز نهایی کشوری	امتیاز ساختار (حداکثر ۲۰ درصد)	نسبت ساختار	امتیاز خام ساختار کشوری	امتیاز تولید علم کشوری	نام دانشگاه	تیپ دانشگاهی
۳۶	۲۱۵,۶۰	۶۰,۸۶	۰,۴۹	۱۴۹,۵۶	۱۵۴,۷۴	دانشگاه علوم پزشکی زنجان	۲
۳۷	۲۱۳,۵۰	۶۲,۸۵	۰,۵۲	۱۶۳,۵۷	۱۵۰,۶۵	دانشگاه علوم پزشکی بیرجند	۲
۳۸	۲۱۰,۹۴	۶۳,۳۴	۰,۵۳	۱۶۹,۱۰	۱۴۷,۶۰	دانشگاه علوم پزشکی قم	۳
۳۹	۲۰۵,۱۵	۷۵,۰۲	۰,۶۵	۲۴۵,۰۰	۱۳۰,۱۳	دانشگاه علوم پزشکی شاهرود	۳
۴۰	۲۰۴,۳۸	۷۵,۵۷	۰,۶۶	۲۴۹,۰۳	۱۲۸,۸۱	دانشگاه علوم پزشکی اردبیل	۲
۴۱	۱۹۹,۶۳	۶۳,۴۲	۰,۵۷	۱۸۰,۹۱	۱۳۶,۲۰	دانشگاه علوم پزشکی بوشهر	۳
۴۲	۱۹۲,۵۰	۶۰,۱۴	۰,۵۶	۱۶۸,۳۱	۱۳۲,۳۷	دانشگاه علوم پزشکی گناباد	۳
۴۳	۱۹۲,۲۷	۵۷,۸۴	۰,۵۴	۱۵۴,۷۷	۱۳۴,۴۳	دانشگاه علوم پزشکی یاسوج	۳
۴۴	۱۸۹,۹۸	۴۹,۳۲	۰,۴۳	۱۰۵,۹۳	۱۴۰,۶۶	دانشگاه علوم پزشکی تربت حیدریه	۳
۴۵	۱۸۴,۸۰	۶۴,۳۵	۰,۶۳	۲۰۱,۳۳	۱۲۰,۴۵	دانشگاه علوم پزشکی فسا	۳
۴۶	۱۸۴,۵۸	۷۰,۳۳	۰,۶۸	۲۳۷,۳۸	۱۱۴,۲۵	دانشگاه علوم پزشکی هرمزگان	۲
۴۷	۱۸۰,۳۵	۴۶,۵۴	۰,۴۲	۹۸,۹۰	۱۳۳,۸۱	دانشگاه علوم پزشکی ساوه	۳

رتبه کشوری	امتیاز نهایی کشوری	امتیاز ساختار (حداکثر ۲۰ درصد)	نسبت ساختار	امتیاز خام ساختار کشوری	امتیاز تولید علم کشوری	نام دانشگاه	تیپ دانشگاهی
۴۸	۱۸۰,۳۲	۴۶,۸۳	۰,۴۳	۱۰۰,۶۷	۱۳۳,۴۹	دانشگاه علوم پزشکی ازش	۳
۴۹	۱۷۰,۰۹	۵۹,۵۷	۰,۶۳	۱۸۷,۳۵	۱۱۰,۵۱	دانشگاه علوم پزشکی رفسنجان	۲
۵۰	۱۶۹,۷۲	۴۶,۵۹	۰,۴۷	۱۰۹,۸۳	۱۲۳,۱۳	دانشگاه علوم پزشکی دزفول	۳
۵۱	۱۶۳,۴۱	۵۳,۰۹	۰,۵۸	۱۵۵,۱۲	۱۱۰,۳۲	دانشکده علوم پزشکی شاهد	۳
۵۲	۱۲۴,۸۳	۴۰,۸۸	۰,۵۹	۱۲۰,۴۷	۸۳,۹۵	دانشکده علوم پزشکی آبدان	۳
۵۳	۱۲۴,۲۵	۳۶,۷۱	۰,۵۲	۹۶,۰۲	۸۷,۵۴	دانشگاه علوم پزشکی خراسان شمالی	۳
۵۴	۱۰۶,۷۶	۳۶,۶۲	۰,۶۲	۱۱۲,۹۸	۷۰,۱۴	دانشگاه علوم پزشکی جهرم	۳
۵۵	۱۰۰,۴۹	۲۸,۲۵	۰,۴۹	۶۹,۰۲	۷۲,۲۴	دانشکده علوم پزشکی بهبهان	۳
۵۶	۹۳,۴۶	۲۶,۶۴	۰,۵۰	۶۶,۳۵	۶۶,۸۳	دانشگاه علوم پزشکی ابرانشهر	۳
۵۷	۸۳,۰۴	۲۸,۶۲	۰,۶۲	۸۸,۶۵	۵۴,۴۳	دانشگاه علوم پزشکی جیرفت	۳

گزارش تفصیلی رتبه بندی فعالیت های

پژوهشی

دانشگاه های علوم پزشکی

تیپ یک

جدول شماره ۱: امتیاز شاخص برونداد دانشگاه های علوم پزشکی تپیک - سال ۱۳۹۸

امتیاز نهایی برونداد	امتیاز خام برونداد با IF	امتیاز IF	مقدار IF	امتیاز IF بدون برونداد	تعداد کل مقالات	تعداد مقالات دانشگاه به تفکیک نوع مقاله پس از رفع همپوشانی									نام دانشگاه علوم پزشکی							
						Case report			Letter			Editorial				review			Original			
						Scopus	Pub med	ISI	Scopus	Pub med	ISI	Scopus	Pub med	ISI	Scopus	Pub med	ISI					
۲۵۰,۰۰۰	۱۲۵۵۶,۲	۱۹۳۲,۳۶	۹۶۶۱,۷۷	۱۰۶۳۳,۸	۵۹۱۵	۱۶	۱۷	۶۳	۱۲	۷	۱۷۴	۷	۳	۷۱	۷۹	۶۹	۷۴۳	۶۶۶	۵۹۰	۳۳۹۸	تهران	
۱۷۱,۹۱	۸۶۳۴,۰۲	۱۳۱۹,۵۷	۶۰۹۷,۸۴	۷۴۱۴,۴۵	۴۲۰۴	۱۳	۱۱	۶۰	۱۴	۷	۹۸	۴	۰	۳۵	۵۱	۶۲	۴۹۷	۴۹۵	۴۲۲	۲۴۳۵	شهرید بهشتی	
۱۱۵,۷۲	۵۸۱۲,۰۳	۸۰۱,۱۷	۴۰۰۵,۸۹	۵۰۱۰,۸۵	۲۷۸۲	۱۱	۱۱	۳۳	۰	۴	۵۱	۲	۴	۲۵	۳۹	۶۸	۳۰۵	۳۰۹	۳۳۸	۱۵۸۲	ایران	
۸۶,۲۵	۴۳۳۱,۸	۶۷۴,۶۹	۳۱۲۳,۴۹	۳۷۰۷,۱	۲۱۲۹	۴	۱۱	۳۳	۳	۹	۶۰	۱	۱	۱۴	۱۷	۲۸	۱۹۹	۲۱۷	۲۸۸	۱۲۴۴	شیراز	
۹۴,۴۴	۴۷۴۳,۴۴	۷۸۱,۹۹	۳۹۰۹,۹۷	۳۹۶۱,۴۵	۲۱۷۶	۱۹	۳	۳۱	۳	۲	۳۵	۱	۰	۱۹	۲۴	۳۵	۴۴۲	۲۱۳	۱۷۱	۱۱۷۸	مشهد	
۹۹,۰۴	۴۹۷۴	۸۶۱,۱۴	۴۳۰۵,۷۴	۴۱۱۲,۸۵	۲۲۰۴	۷	۲	۱۲	۰	۱	۲۸	۰	۱	۱۶	۱۵	۲۰	۴۲۰	۱۲۸	۱۶۷	۱۳۸۷	تبریز	
۷۶,۹۵	۳۸۶۴,۷۹	۵۰۲,۹۹	۲۵۱۴,۹۶	۳۳۶۱,۸	۱۹۰۵	۳	۶	۱۱	۴	۲	۳۵	۱	۰	۸	۱۸	۳۱	۱۸۹	۲۵۱	۲۴۰	۱۱۱۶	اصفهان	
۴۵,۵۱	۲۲۸۵,۸۶	۳۲۹,۸۵	۱۶۴۹,۳۸	۱۹۵۶	۱۰۹۶	۳	۰	۷	۱	۱	۴	۰	۰	۲	۱۶	۶	۱۰۷	۱۴۹	۱۲۲	۶۷۸	جندی شاپور اهواز	
۳۹,۴۲	۱۹۷۹,۷۹	۲۶۸,۱۳	۱۳۴۰,۶۹	۱۷۱۱,۶۵	۹۷۳	۴	۱	۲	۰	۱	۹	۰	۰	۴	۱۰	۱۳	۹۰	۱۴۰	۱۰۵	۵۹۴	کرمان	
۳۴,۹۳	۱۷۵۴,۲۳	۲۷۴,۵۳	۱۳۷۲,۶۷	۱۴۷۹,۷	۸۸۲	۸	۲	۱۵	۳	۲	۱۵	۰	۰	۳	۱۵	۱۱	۱۲۱	۱۶۸	۹۶	۴۲۳	مازندران	
					۲۴۲۶۶	۸۸	۶۴	۲۶۷	۴۰	۳۶	۵۰۹	۱۶	۹	۱۹۷	۲۸۴	۳۳۳	۳۱۱۳	۲۷۳۶	۲۵۳۹	۱۴۰۳۵	جمع	

جدول شماره ۲: امتیاز شاخص مقالات Q1 دانشگاه های علوم پزشکی تیپ یک - سال ۱۳۹۸

رتبه	نام دانشگاه علوم پزشکی	تعداد کل مقالات منتشر شده در سال ۲۰۱۹	تعداد مقالات منتشر شده در مجلات Q1 در سال ۲۰۱۹	امتیاز
۱	دانشگاه علوم پزشکی تهران	۵۹۱۵	۱۶۱۰	۲۵۰,۰۰
۲	دانشگاه علوم پزشکی شهید بهشتی	۴۲۰۴	۹۲۰	۱۴۲,۸۶
۳	دانشگاه علوم پزشکی ایران	۲۷۸۲	۶۶۸	۱۰۳,۷۳
۴	دانشگاه علوم پزشکی شیراز	۲۱۲۹	۵۳۷	۸۳,۳۹
۵	دانشگاه علوم پزشکی مشهد	۲۱۷۶	۶۳۹	۹۹,۲۲
۶	دانشگاه علوم پزشکی تبریز	۲۲۰۴	۷۵۱	۱۱۶,۶۱
۷	دانشگاه علوم پزشکی اصفهان	۱۹۰۵	۴۷۸	۷۴,۲۲
۸	دانشگاه علوم پزشکی جندی شاپور اهواز	۱۰۹۶	۲۵۶	۳۹,۷۵
۹	دانشگاه علوم پزشکی کرمان	۹۷۳	۲۴۵	۳۸,۰۴
۱۰	دانشگاه علوم پزشکی مازندران	۸۸۲	۱۶۵	۲۵,۶۲
	جمع	۲۴۲۶۶	۶۲۶۹	

جدول شماره ۳: امتیاز شاخص همکاری های بین المللی در دانشگاه های علوم پزشکی تیپ یک - سال ۱۳۹۸

ردیف	نام دانشگاه علوم پزشکی	تعداد کل مقالات منتشر شده در سال ۲۰۱۹	تعداد مقالات منتشر شده با همکاری بین المللی در سال ۲۰۱۹	امتیاز نهایی
۱	دانشگاه علوم پزشکی تهران	۵۹۱۵	۱۵۴۹	۱۵۰,۰۰
۲	دانشگاه علوم پزشکی شهید بهشتی	۴۲۰۴	۸۲۴	۷۹,۷۹
۳	دانشگاه علوم پزشکی ایران	۲۷۸۲	۵۷۶	۵۵,۷۸
۴	دانشگاه علوم پزشکی شیراز	۲۱۲۹	۴۳۴	۴۲,۰۳
۵	دانشگاه علوم پزشکی مشهد	۲۱۷۶	۶۳۸	۶۱,۷۸
۶	دانشگاه علوم پزشکی تبریز	۲۲۰۴	۵۷۷	۵۵,۸۷
۷	دانشگاه علوم پزشکی اصفهان	۱۹۰۵	۳۸۴	۳۷,۱۹
۸	دانشگاه علوم پزشکی جندی شاپور اهواز	۱۰۹۶	۱۷۹	۱۷,۳۳
۹	دانشگاه علوم پزشکی کرمان	۹۷۳	۱۳۷	۱۳,۲۷
۱۰	دانشگاه علوم پزشکی مازندران	۸۸۲	۱۸۰	۱۷,۴۳
	جمع	۲۴۲۶۶	۵۴۷۸	

جدول شماره ۴: امتیاز شاخص رهبری در انتشار دانشگاه های علوم پزشکی تیپ یک - سال ۱۳۹۸

رتبه	نام دانشگاه علوم پزشکی	تعداد مقالات نمایه شده در پایگاه <i>Scopus</i> در سال ۲۰۱۹	تعداد مقالات منتشر شده نویسنده مسئول در پایگاه <i>Scopus</i> در سال ۲۰۱۹	امتیاز
۱	دانشگاه علوم پزشکی تهران	۴۹۵۱	۱۹۱۹	۲۰۰,۰۰
۲	دانشگاه علوم پزشکی شهید بهشتی	۳۴۸۸	۱۵۹۹	۱۶۶,۶۵
۳	دانشگاه علوم پزشکی ایران	۲۳۹۹	۹۱۵	۹۵,۳۶
۴	دانشگاه علوم پزشکی شیراز	۱۸۰۵	۹۲۸	۹۶,۷۲
۵	دانشگاه علوم پزشکی مشهد	۱۸۸۶	۱۰۴۷	۱۰۹,۱۲
۶	دانشگاه علوم پزشکی تبریز	۱۸۷۶	۱۰۸۱	۱۱۲,۶۶
۷	دانشگاه علوم پزشکی اصفهان	۱۶۰۳	۸۴۴	۸۷,۹۶
۸	دانشگاه علوم پزشکی جندی شاپور اهواز	۸۸۰	۴۵۲	۴۷,۱۱
۹	دانشگاه علوم پزشکی کرمان	۸۱۶	۳۸۳	۳۹,۹۲
۱۰	دانشگاه علوم پزشکی مازندران	۷۶۵	۳۹۲	۴۰,۸۵
	جمع	۲۰۴۶۹	۹۵۶۰	

جدول شماره ۵: امتیاز شاخص مقاله / هیات علمی دانشگاه های علوم پزشکی تیپ یک - سال ۱۳۹۸

رتبه	نام دانشگاه علوم پزشکی	تعداد کل مقالات منتشر شده در سال ۲۰۱۹	تعداد اعضای هیات علمی	مقاله / هیات علمی	امتیاز
۱	دانشگاه علوم پزشکی تهران	۵۹۱۵	۱۸۴۵	۳,۲۱	۲۵۰,۰۰
۲	دانشگاه علوم پزشکی شهید بهشتی	۴۲۰۴	۱۴۲۷	۲,۹۵	۲۲۹,۷۳
۳	دانشگاه علوم پزشکی ایران	۲۷۸۲	۱۰۳۲	۲,۷۰	۲۱۰,۲۱
۴	دانشگاه علوم پزشکی شیراز	۲۱۲۹	۹۲۴	۲,۳۰	۱۷۹,۶۷
۵	دانشگاه علوم پزشکی مشهد	۲۱۷۶	۹۱۷	۲,۳۷	۱۸۵,۰۴
۶	دانشگاه علوم پزشکی تبریز	۲۲۰۴	۸۶۹	۲,۵۴	۱۹۷,۷۸
۷	دانشگاه علوم پزشکی اصفهان	۱۹۰۵	۹۵۲	۲,۰۰	۱۵۶,۰۴
۸	دانشگاه علوم پزشکی جندی شاپور اهواز	۱۰۹۶	۷۱۶	۱,۵۳	۱۱۹,۳۷
۹	دانشگاه علوم پزشکی کرمان	۹۷۳	۵۴۸	۱,۷۸	۱۳۸,۴۶
۱۰	دانشگاه علوم پزشکی مازندران	۸۸۲	۴۷۱	۱,۸۷	۱۴۶,۰۳
	جمع	۲۴۲۶۶	۹۷۰۱	۲,۵	

جدول شماره ۶: امتیاز شاخص استنادات سال ۲۰۱۹ به مقالات منتشر شده (۲۰۱۵-۲۰۱۹) دانشگاه های علوم پزشکی تیپ یک - سال ۱۳۹۸

رتبه	نام دانشگاه علوم پزشکی	تعداد استنادات در سال ۲۰۱۹ به مقالات منتشر شده (۲۰۱۵-۲۰۱۹)	تعداد تطبیق یافته استنادات در سال ۲۰۱۹ به مقالات منتشر شده (۲۰۱۵-۲۰۱۹) در Scopus	امتیاز راجعات ۵ ساله
۱	دانشگاه علوم پزشکی تهران	۶۵۶۵۷	۵۲۸۸۸,۹۹	۴۰۰,۰۰
۲	دانشگاه علوم پزشکی شهید بهشتی	۳۴۲۵۷	۲۶۲۱۳,۹	۱۹۸,۲۶
۳	دانشگاه علوم پزشکی ایران	۲۷۲۵۹	۱۹۲۱۵,۸۷	۱۴۵,۳۳
۴	دانشگاه علوم پزشکی شیراز	۱۶۴۰۸	۱۳۴۵۴,۹۴	۱۰۱,۷۶
۵	دانشگاه علوم پزشکی مشهد	۲۵۷۶۸	۱۹۶۳۶,۶۱	۱۴۸,۵۱
۶	دانشگاه علوم پزشکی تبریز	۱۹۱۰۳	۱۸۰۸۰,۱۵	۱۳۶,۷۴
۷	دانشگاه علوم پزشکی اصفهان	۱۵۹۳۴	۱۲۵۸۸,۸۱	۹۵,۲۱
۸	دانشگاه علوم پزشکی جندی شاپور اهواز	۱۰۶۹۴	۸۰۳۲,۴۸	۶۰,۷۵
۹	دانشگاه علوم پزشکی کرمان	۸۶۷۹	۶۰۵۱,۸۱	۴۵,۷۷
۱۰	دانشگاه علوم پزشکی مازندران	۱۱۸۴۶	۵۷۵۹,۶۷	۴۳,۵۶

جدول شماره ۷: امتیاز استنادات سال ۲۰۱۹ به مقالات منتشر شده سال ۲۰۱۹ دانشگاه های علوم پزشکی تیپ یک - سال ۱۳۹۸

ردیف	نام دانشگاه علوم پزشکی	تعداد تطبیق یافته استنادات ۲۰۱۹ به مقالات ۲۰۱۹ در پایگاه Scopus	امتیاز
۱	دانشگاه علوم پزشکی تهران	۳۹۳۹	۲۰۰,۰۰
۲	دانشگاه علوم پزشکی شهید بهشتی	۲۲۹۸	۱۱۶,۶۸
۳	دانشگاه علوم پزشکی ایران	۱۸۷۷	۹۵,۳۰
۴	دانشگاه علوم پزشکی شیراز	۱۲۵۹	۶۳,۹۲
۵	دانشگاه علوم پزشکی مشهد	۱۹۸۷	۱۰۰,۸۹
۶	دانشگاه علوم پزشکی تبریز	۱۸۶۲	۹۴,۵۴
۷	دانشگاه علوم پزشکی اصفهان	۹۹۷	۵۰,۶۲
۸	دانشگاه علوم پزشکی جندی شاپور اهواز	۶۹۰	۳۵,۰۳
۹	دانشگاه علوم پزشکی کرمان	۵۶۳	۲۸,۵۹
۱۰	دانشگاه علوم پزشکی مازندران	۶۱۴	۳۱,۱۸

جدول شماره ۸: امتیاز H-index سال های ۲۰۱۹-۲۰۱۵ دانشگاه های علوم پزشکی تیپ یک - سال ۱۳۹۸

رتبه	نام دانشگاه	پنج ساله H-index	امتیاز
۱	دانشگاه علوم پزشکی تهران	۱۱۳	۱۰۰,۰۰
۲	دانشگاه علوم پزشکی شهید بهشتی	۸۲	۷۲,۵۷
۳	دانشگاه علوم پزشکی ایران	۷۷	۶۸,۱۴
۴	دانشگاه علوم پزشکی شیراز	۶۰	۵۳,۱۰
۵	دانشگاه علوم پزشکی مشهد	۸۷	۷۶,۹۹
۶	دانشگاه علوم پزشکی تبریز	۶۷	۵۹,۲۹
۷	دانشگاه علوم پزشکی اصفهان	۶۹	۶۱,۰۶
۸	دانشگاه علوم پزشکی جندی شاپور اهواز	۶۱	۵۳,۹۸
۹	دانشگاه علوم پزشکی کرمان	۵۰	۴۴,۲۵
۱۰	دانشگاه علوم پزشکی مازندران	۵۶	۴۹,۵۶

جدول شماره ۹: امتیازات شاخص های محور تولید علم دانشگاه های علوم پزشکی تپیک - سال ۱۳۹۸

رتبه	تولید علم	H-index	مقالات ۲۰۱۹ به استنادات به	استنادات به مقالات پنج ساله	مقاله / هیات علمی	مقالات نویسنده مسئول	مقالات با همکاری بین المللی	مقالات Q1	برونداد	نام دانشگاه
۱	۱۸۰۰,۰۰	۱۰۰,۰۰	۲۰۰,۰۰	۴۰۰,۰۰	۲۵۰,۰۰	۲۰۰,۰۰	۱۵۰,۰۰	۲۵۰,۰۰	۲۵۰,۰۰	تهران
۲	۱۱۷۸,۴۴	۷۲,۵۷	۱۱۶,۶۸	۱۹۸,۲۶	۲۲۹,۷۳	۱۶۶,۶۵	۷۹,۷۹	۱۴۲,۸۶	۱۷۱,۹۱	شهید بهشتی
۳	۸۸۹,۵۸	۶۸,۱۴	۹۵,۳۰	۱۴۵,۳۳	۲۱۰,۳۱	۹۵,۳۶	۵۵,۷۸	۱۰۳,۷۳	۱۱۵,۷۲	ایران
۴	۸۷۶,۰۰	۷۶,۹۹	۱۰۰,۸۹	۱۴۸,۵۱	۱۸۵,۰۴	۱۰۹,۱۲	۶۱,۷۸	۹۹,۲۲	۹۴,۴۴	مشهد
۵	۸۷۳,۵۴	۵۹,۳۹	۹۴,۵۴	۱۳۶,۷۴	۱۹۷,۷۸	۱۱۲,۶۶	۵۵,۸۷	۱۱۶,۶۱	۹۹,۰۴	تبریز
۶	۷۰۶,۸۳	۵۳,۱۰	۶۳,۹۲	۱۰۱,۷۶	۱۷۹,۶۷	۹۶,۷۲	۴۲,۰۳	۸۳,۳۹	۸۶,۲۵	شیراز
۷	۶۳۹,۳۶	۶۱,۰۶	۵۰,۶۲	۹۵,۳۱	۱۵۶,۰۴	۸۷,۹۶	۳۷,۱۹	۷۴,۲۲	۷۶,۹۵	اصفهان
۸	۴۱۸,۸۴	۵۳,۹۸	۳۵,۰۳	۶۰,۷۵	۱۱۹,۳۷	۴۷,۱۱	۱۷,۳۳	۳۹,۷۵	۴۵,۵۱	جندی شاپور اهواز
۹	۳۸۹,۱۵	۴۹,۵۶	۳۱,۱۸	۴۳,۵۶	۱۴۶,۰۳	۴۰,۸۵	۱۷,۴۳	۲۵,۶۲	۳۴,۹۳	مازندران
۱۰	۳۸۷,۷۱	۴۴,۲۵	۲۸,۵۹	۴۵,۷۷	۱۳۸,۴۶	۳۹,۹۲	۱۳,۲۷	۳۸,۰۴	۳۹,۴۲	کرمان

جدول شماره ۱۰: امتیاز شاخص زیر ساخت پژوهش دانشگاه های علوم پزشکی تیپ یک - سال ۱۳۹۸

ردیف	نام دانشگاه	کوهورت و بیویانک	ثبت موارد	آزمایشگاه جامع	منابع الکترونیک	زیر ساخت
۱	دانشگاه علوم پزشکی تهران	۱۰۰	۵۰,۰۰	۱۶	۳۰	۱۹۶,۰۰
۲	دانشگاه علوم پزشکی شهید بهشتی	۹۵	۳۸,۵۴	۴۳	۲۸,۸	۲۰۵,۳۴
۳	دانشگاه علوم پزشکی ایران	۸۰	۱۴,۴۷	۱۸	۲۸,۲	۱۴۰,۶۷
۴	دانشگاه علوم پزشکی شیراز	۱۰۰	۲۰,۵۶	۳۵	۳۰	۱۸۵,۵۶
۵	دانشگاه علوم پزشکی مشهد	۸۵	۳۹,۰۱	۴۰	۲۱,۹	۱۸۵,۹۱
۶	دانشگاه علوم پزشکی تبریز	۱۰۰	۲۰,۴۷	۳۸	۲۴,۳	۱۸۲,۷۷
۷	دانشگاه علوم پزشکی اصفهان	۷۵	۱۴,۳۴	۱۷,۵	۲۴,۹	۱۳۱,۷۴
۸	دانشگاه علوم پزشکی جندی شاپور اهواز	۸۵	۱۹,۲۵	۹	۱۰,۲	۱۲۳,۴۵
۹	دانشگاه علوم پزشکی کرمان	۶۵	۴,۵۵	۱۶,۵	۲۶,۷	۱۱۲,۷۵
۱۰	دانشگاه علوم پزشکی مازندران	۸۵	۱۴,۵۲	۳۰	۲۵,۵	۱۵۵,۰۲

جدول شماره ۱۱: امتیاز شاخص نیروی انسانی پژوهشی دانشگاه های علوم پزشکی تیپ یک - سال ۱۳۹۸

ردیف	نام دانشگاه	تعداد <i>PhD by research</i>	تعداد پزشک پژوهشگر	امتیاز کل نیروی انسانی
۱	دانشگاه علوم پزشکی تهران	۶	۱	۷۰
۲	دانشگاه علوم پزشکی شهید بهشتی	۱	۰	۸,۷۵
۳	دانشگاه علوم پزشکی ایران	۲	۱	۳۵
۴	دانشگاه علوم پزشکی شیراز	۰	۰	۰
۵	دانشگاه علوم پزشکی مشهد	۳	۱	۴۳,۷۵
۶	دانشگاه علوم پزشکی تبریز	۳	۰	۲۶,۲۵
۷	دانشگاه علوم پزشکی اصفهان	۱	۰	۸,۷۵
۸	دانشگاه علوم پزشکی جندی شاپور اهواز	۰	۰	۰
۹	دانشگاه علوم پزشکی کرمان	۰	۰	۰
۱۰	دانشگاه علوم پزشکی مازندران	۰	۰	۰

جدول شماره ۱۲: امتیاز محور ساختار پژوهشی دانشگاه های علوم پزشکی تیپ یک - سال ۱۳۹۸

نام دانشگاه علوم پزشکی	زیر ساخت	نیروی انسانی	تحقیقات دانشجویی	اخلاق	امتیاز خام ساختار
دانشگاه علوم پزشکی تهران	۱۹۶,۰۰	۷۰	۲۰,۵	۱۰۰	۳۸۶,۵۰
دانشگاه علوم پزشکی شهید بهشتی	۲۰۵,۳۴	۸,۷۵	۵۰	۱۰۰	۳۶۴,۰۹
دانشگاه علوم پزشکی ایران	۱۴۰,۶۷	۳۵	۱۲,۸	۱۰۰	۲۸۸,۴۷
دانشگاه علوم پزشکی شیراز	۱۸۵,۵۶	۰	۲۲,۹	۱۰۰	۳۰۸,۴۶
دانشگاه علوم پزشکی مشهد	۱۸۵,۹۱	۴۳,۷۵	۱۶,۳	۱۰۰	۳۴۵,۹۶
دانشگاه علوم پزشکی تبریز	۱۸۲,۷۷	۲۶,۲۵	۳۰,۱	۱۰۰	۳۳۹,۱۲
دانشگاه علوم پزشکی اصفهان	۱۳۱,۷۴	۸,۷۵	۱۸,۴	۱۰۰	۲۵۸,۸۹
دانشگاه علوم پزشکی جندی شاپور اهواز	۱۲۳,۴۵	۰	۱۴	۶۰	۱۹۷,۴۵
دانشگاه علوم پزشکی کرمان	۱۱۲,۷۵	۰	۸,۵	۱۰۰	۲۲۱,۲۵
دانشگاه علوم پزشکی مازندران	۱۵۵,۰۲	۰	۲۶,۸	۱۰۰	۲۸۱,۸۲

جدول شماره ۱۳: رتبه بندی پژوهشی دانشگاه های علوم پزشکی تیب یک – سال ۱۳۹۸

ردیف	نام دانشگاه علوم پزشکی	امتیاز پرونداد	امتیاز مقالات IQ	امتیاز مقالات IC	امتیاز leadership	amtiyaz h-5	امتیاز ارجاعات ۲۰۱۹	امتیاز ارجاعات ۵ ساله	امتیاز مقاله به هیات علمی	امتیاز تولید علم	امتیاز خام ساختار	درصد ساختار	امتیاز ساختار (حداکثر ۲۰ درصد)	امتیاز کل
۱	تهران	۲۵۰,۰۰۰	۲۵۰,۰۰۰	۱۵۰,۰۰۰	۲۰۰,۰۰۰	۱۰۰,۰۰۰	۲۰۰,۰۰۰	۴۰۰,۰۰۰	۲۵۰,۰۰۰	۱۸۰۰,۰۰۰	۳۸۶,۵۰	۰,۱۸	۳۸۶,۵۰	۲۱۸۶,۵۰
۲	شهبید بهشتی	۱۷۱,۹۱	۱۴۲,۸۶	۷۹,۷۹	۱۶۶,۶۵	۷۲,۵۷	۱۱۶,۶۸	۱۹۸,۲۶	۲۲۹,۷۳	۱۱۷۸,۴۴	۳۶۴,۰۹	۰,۲۴	۳۰۸,۵۱	۱۴۸۶,۹۵
۳	ایران	۱۱۵,۷۲	۱۰۳,۷۳	۵۵,۷۸	۹۵,۳۶	۶۸,۱۴	۹۵,۳۰	۱۴۵,۳۳	۲۱۰,۲۱	۸۸۹,۵۸	۲۸۸,۴۷	۰,۲۴	۲۳۵,۶۱	۱۱۲۵,۱۸
۴	مشهد	۹۴,۴۴	۹۹,۲۲	۶۱,۷۸	۱۰۹,۱۲	۷۶,۹۹	۱۰۰,۸۹	۱۴۸,۵۱	۱۸۵,۰۴	۸۷۶,۰۰	۳۴۵,۹۶	۰,۲۸	۲۴۴,۳۹	۱۱۲۰,۴۰
۵	تبریز	۹۹,۰۴	۱۱۶,۶۱	۵۵,۸۷	۱۱۲,۶۶	۵۹,۲۹	۹۴,۵۴	۱۳۶,۷۴	۱۹۷,۷۸	۸۷۲,۵۴	۳۳۹,۱۲	۰,۲۸	۲۴۲,۳۳	۱۱۱۴,۸۷
۶	شیراز	۸۶,۲۵	۸۳,۳۹	۴۲,۰۳	۹۶,۷۲	۵۳,۱۰	۶۳,۹۲	۱۰۱,۷۶	۱۷۹,۶۷	۷۰۶,۸۳	۳۰۸,۴۶	۰,۳۰	۲۰۳,۰۶	۹۰۹,۸۹
۷	اصفهان	۷۶,۹۵	۷۴,۲۲	۳۷,۱۹	۸۷,۹۶	۶۱,۰۶	۵۰,۶۲	۹۵,۲۱	۱۵۶,۰۴	۶۳۹,۲۶	۲۵۸,۸۹	۰,۲۹	۱۷۹,۶۳	۸۱۸,۸۸
۸	جندی شاپور اهواز	۴۵,۵۱	۳۹,۷۵	۱۷,۳۳	۴۷,۱۱	۵۳,۹۸	۳۵,۰۳	۶۰,۷۵	۱۱۹,۳۷	۴۱۸,۸۴	۱۹۷,۴۵	۰,۳۲	۱۲۳,۲۶	۵۴۲,۱۰
۹	مازندران	۳۴,۹۳	۲۵,۶۲	۱۷,۴۳	۴۰,۸۵	۴۹,۵۶	۳۱,۱۸	۴۳,۵۶	۱۴۶,۰۳	۳۸۹,۱۵	۲۸۱,۸۲	۰,۴۲	۱۳۴,۱۹	۵۲۳,۳۵
۱۰	کرمان	۳۹,۴۲	۳۸,۰۴	۱۳,۲۷	۳۹,۹۲	۴۴,۲۵	۲۸,۵۹	۴۵,۷۷	۱۳۸,۴۶	۳۸۷,۷۱	۲۲۱,۲۵	۰,۳۶	۱۲۱,۷۹	۵۰۹,۵۰

جدول شماره ۱۴: امتیاز محور فناوری سلامت دانشگاه های علوم پزشکی تپ یک - سال ۱۳۹۸

امتیاز تطبیق یافته فناوری	امتیاز خام فناوری	نام دانشگاه علوم پزشکی
۳۵۵,۶۷	۸۱۴,۳۴	دانشگاه علوم پزشکی تهران
۴۵۰,۰۰	۱۰۳۰,۳۲	دانشگاه علوم پزشکی شهید بهشتی
۱۱۹,۷۱	۲۷۴,۰۸	دانشگاه علوم پزشکی ایران
۲۷۷,۵۹	۶۳۵,۵۷	دانشگاه علوم پزشکی شیراز
۱۸۰,۱۶	۴۱۲,۴۹	دانشگاه علوم پزشکی مشهد
۳۰۱,۲۱	۶۸۹,۶۴	دانشگاه علوم پزشکی تبریز
۲۸۳,۱۰	۶۴۸,۱۹	دانشگاه علوم پزشکی اصفهان
۵۷,۷۶	۱۳۲,۲۵	دانشگاه علوم پزشکی جندی شاپور اهواز
۱۲۳,۸۷	۲۸۳,۶۲	دانشگاه علوم پزشکی کرمان
۷۱,۵۸	۱۶۳,۸۹	دانشگاه علوم پزشکی مازندران

جدول شماره ۱۵ : نتایج ارزشیابی فعالیت های پژوهشی و فناوری دانشگاههای علوم پزشکی نیپ یک - سال ۱۳۹۸ (پابلوت)

امتیاز کل پژوهش و فناوری	امتیاز فناوری (سقف ۴۵۰ امتیاز)	امتیاز ساختار	امتیاز تولید علم	نام دانشگاه	ردیف
۲۵۴۲,۱۷	۳۵۵,۶۷	۳۸۶,۵	۱۸۰۰	دانشگاه علوم پزشکی تهران	۱
۱۹۳۶,۹۵	۴۵۰	۳۰۸,۵۱	۱۱۷۸,۴	دانشگاه علوم پزشکی شهید بهشتی	۲
۱۴۱۶,۰۷	۳۰۱,۳۱	۲۴۲,۳۳	۸۷۲,۵۴	دانشگاه علوم پزشکی تبریز	۳
۱۳۰۰,۵۵	۱۸۰,۱۶	۲۴۴,۳۹	۸۷۶	دانشگاه علوم پزشکی مشهد	۴
۱۲۴۴,۸۹	۱۱۹,۷۱	۲۳۵,۶۱	۸۸۹,۵۸	دانشگاه علوم پزشکی ایران	۵
۱۱۸۷,۴۸	۲۷۷,۵۹	۲۰۳,۰۶	۷۰۶,۸۳	دانشگاه علوم پزشکی شیراز	۶
۱۱۰۱,۹۹	۲۸۳,۱	۱۷۹,۶۳	۶۳۹,۳۶	دانشگاه علوم پزشکی اصفهان	۷
۶۳۳,۳۷	۱۳۳,۸۷	۱۳۱,۷۹	۳۸۷,۷۱	دانشگاه علوم پزشکی کرمان	۸
۵۹۹,۸۶	۵۷,۷۶	۱۳۳,۲۶	۴۱۸,۸۴	دانشگاه علوم پزشکی جندی شاپور اهواز	۹
۵۹۴,۹۳	۷۱,۵۸	۱۳۴,۱۹	۳۸۹,۱۵	دانشگاه علوم پزشکی مازندران	۱۰

گزارش تفصیلی رتبه بندی فعالیت های پژوهشی

دانشگاه های علوم پزشکی تپ دو

سال ۱۳۹۸

امتیاز نهایی برونداد	امتیاز خام برونداد با IF	امتیاز IF	مقدار IF	امتیاز خام بدون IF برونداد	تعداد کتاب	تعداد خلاصه مقالات	تعداد کل مقالات	تعداد مقالات دانشگاه به تفکیک نوع مقاله پس از رفع همپوشانی														
								Case report			Letter			Editorial			review			Original		
								Scopus	Pub med	ISI	Scopus	Pub med	ISI	Scopus	Pub med	ISI	Scopus	Pub med	ISI	Scopus	Pub med	ISI
۹۹,۴۰	۱۰۴۵,۱۵	۲۴۳,۷۰۲	۱۲۱۸,۵۱	۸۰۱,۴۵	۱	۵	۴۴۴	۲	۱	۹	۰	۴	۰	۳	۳	۴۷	۳۳	۲۸۹	البرز			
۷۸,۳۶	۸۳۳,۹۵۳	۱۳۳,۷۰۳	۶۱۸,۵۱۶	۷۰۰,۲۵	۱	۸	۳۹۳	۰	۱	۳	۱	۳	۰	۰	۰	۲	۴۳	۲۵۰	اراک			
۵۴,۵۴	۵۷۳,۵۰۶	۱۰۳,۰۰۶	۵۱۵,۰۲۸	۴۷۰,۵	۰	۶	۲۶۴	۲	۰	۴	۰	۵	۰	۲	۰	۰	۲۹	۱۶۷	اردبیل			
۹۲,۵۱	۹۷۲,۷۹۵	۱۳۵,۰۴۵	۶۷۵,۳۲۵	۸۳۷,۷۵	۲	۵	۴۶۶	۰	۰	۷	۰	۵	۰	۱	۳	۱	۶۱	۲۸۳	ارومیه			
۱۱۰,۳۴	۱۱۶۰,۳۵	۲۰۴,۶	۱۰۲۳	۹۵۵,۶۵	۴	۶	۵۲۵	۴	۱	۱۳	۱	۶	۰	۰	۲	۲	۵۳	۳۱۰	بابل			
۱۶۱,۳۸	۱۶۹۶,۸۷	۳۴۵,۰۷۲	۱۳۲۵,۳۶	۱۴۵۱,۸	۱۰	۶	۸۱۷	۱	۰	۲	۳	۱۱	۲	۳	۱۳	۱۴	۶۶	۴۶۶	بقیه اله			
۸۴,۴۵	۸۸۷,۹۵۲	۸۳,۳۵۱۶	۴۱۶,۷۵۸	۸۰۴,۶	۱	۱۰	۴۵۸	۰	۰	۰	۱	۵	۱	۱	۹	۱	۴۶	۲۷۴	بهریستی و توانبخشی			
۶۸,۳۷	۷۱۸,۹۲۹	۱۳۲,۳۲۹	۶۱۱,۶۴۷	۵۹۶,۶	۰	۴	۳۳۸	۲	۰	۸	۰	۸	۰	۱	۸	۰	۴۰	۱۸۷	بیرجند			
۱۳۲,۸۱	۱۳۹۶,۴۵	۳۳۹,۸۹۹	۱۱۹۹,۵	۱۱۵۶,۵۵	۰	۹	۶۲۴	۰	۱	۴	۰	۲	۰	۰	۳	۳	۵۳	۴۴۰	تربیت مدرس			
۴۲,۷۹	۴۴۹,۹۵۳	۹۴,۳۵۳۲	۴۷۱,۷۶۶	۳۵۵,۶	۰	۰	۲۰۱	۲	۰	۱	۰	۲	۰	۰	۰	۰	۲۸	۱۲۷	رفسنجان			
۷۹,۳۹	۸۳۴,۸۳۴	۸۹,۹۳۴	۴۴۹,۶۷	۷۴۴,۹	۱	۵	۴۲۶	۴	۰	۷	۰	۳	۰	۰	۱	۴	۵۴	۲۵۳	زاهدان			
۷۵,۴۰	۷۹۲,۷۹	۱۲۰,۷۴	۶۰۳,۷	۶۷۲,۰۵	۱	۱۰	۳۷۶	۳	۱	۲	۰	۲	۱	۲	۴	۴	۴۰	۲۳۲	زنجان			
۸۵,۵۲	۸۹۹,۲۵۸	۱۲۱,۱۵۸	۶۰۵,۷۹۲	۷۷۸,۱	۳	۱	۴۳۷	۲	۰	۱	۰	۷	۰	۱	۸	۸	۳۰	۲۳۵	سمنان			
۳۳,۱۳	۳۴۸,۳۱۹	۴۰,۵۱۹۲	۲۰۲,۵۹۶	۳۰۷,۸	۰	۴	۱۶۴	۰	۰	۰	۱	۰	۱	۰	۰	۰	۱۸	۱۲۵	شاهد			
۷۲,۰۰	۷۵۷,۱۲۴	۸۱,۶۲۴۲	۴۰۸,۱۲۱	۶۷۵,۵	۰	۱	۳۷۴	۰	۱	۰	۰	۵	۰	۰	۴	۶	۴۱	۲۱۹	شهر کرد			
۱۳۴,۹۹	۱۳۱۴,۲۹	۱۶۳,۲۹	۸۱۶,۴۶۹	۱۱۵۱	۱	۱۴	۶۶۹	۲	۰	۸	۲	۷	۰	۱	۹	۹	۸۳	۳۸۳	شهید صدوقی بزد			

امتیاز نهایی برونداد	امتیاز خام برونداد IF با	امتیاز خام برونداد IF	مقدار IF	امتیاز خام برونداد IF بدون	تعداد کتاب	تعداد خلاصه مقالات	تعداد کل مقالات	تعداد مقالات دانشگاه به تفکیک نوع مقاله پس از رفع همپوشانی												نام دانشگاه علوم پزشکی			
								Case report			Letter			Editorial			review				Original		
								Scopus	Pub med	ISI	Scopus	Pub med	ISI	Scopus	Pub med	ISI	Scopus	Pub med	ISI		Scopus	Pub med	ISI
۶۴,۹۶	۶۸۳,۴۷	۹۹,۸۴۷	۴۹۹,۲۲۵	۵۸۳,۲	۰	۴	۳۴۱	۴	۱	۲	۰	۰	۳	۱	۲۴	۶۷	۳۰	۲۰۵	فروین				
۱۰۳,۷۱	۱۰۹۰,۵۲	۱۸۴,۷۱۷	۹۲۳,۵۸۵	۹۰۵,۸	۱	۳	۴۹۶	۱	۱	۷	۰	۲	۵	۵	۱۲۴	۴۳	۳۸	۲۶۷	کاشان				
۲۵۰,۰۰	۲۶۲۸,۷۶	۴۴۴,۵۰۵	۳۲۲۲,۵۳	۲۱۸۴,۲۵	۴	۱۴	۱۲۴۵	۰	۳	۶۰	۰	۱	۱۱	۱۶	۱۹۳	۱۰۲	۱۳۰	۷۰۹	کرمانشاه				
۷۸,۳۵	۸۳۳,۸۶۴	۱۷۹,۲۶۴	۸۹۶,۳۲۲	۶۴۴,۶	۰	۷	۳۵۲	۱	۰	۲	۰	۰	۵	۱	۴۰	۲۸	۴۵	۲۲۸	گلستان				
۹۵,۹۴	۱۰۰۸,۸۲	۱۳۳,۳۲	۶۶۶,۰۹۹	۸۷۵,۶	۳	۴	۴۹۹	۴	۱	۳	۰	۱	۶	۹	۶۰	۶۶	۷۴	۲۷۲	گیلان				
۷۶,۰۲	۷۹۹,۳۴۹	۱۰۳,۳۴۹	۵۱۶,۷۴۵	۶۹۶	۴	۱۵	۳۷۶	۰	۰	۵	۰	۰	۱۵	۱۰	۵۰	۲۳	۳۴	۲۳۶	لرستان				
۴۷,۴۹	۴۹۹,۳۳	۶۹,۱۲۹۸	۳۴۵,۶۴۹	۴۳۰,۲	۱	۴	۲۳۳	۰	۱	۰	۰	۰	۱	۳	۳۹	۲۲	۱۹	۱۴۴	هرمزگان				
۱۶۴,۶۷	۱۷۳۱,۵۳	۳۲۱,۶۳۱	۱۱۰۸,۱۵	۱۵۰۹,۹	۰	۹	۸۵۸	۱	۰	۱۶	۰	۱	۸	۱۱	۶۸	۱۰۵	۱۰۱	۵۳۷	همدان				
					۳۸	۱۵۴	۱۱۳۶۶	۳۵	۱۶	۱۷۰	۴	۲	۱۱۱	۱۴۹	۱۴۳۱	۱۳۷۰	۱۱۸۸	۶۸۳۸	جمع				

جدول شماره ۲: امتیاز شاخص مقالات Q1 دانشگاه های علوم پزشکی تیپ دو - سال ۱۳۹۸

رتبه	نام دانشگاه	تعداد کل مقالات منتشر شده در سال ۲۰۱۹	تعداد مقالات منتشر شده در مجلات Q1 در سال ۲۰۱۹	امتیاز
۱	دانشگاه علوم پزشکی البرز	۴۴۴	۱۰۹	۷۷,۸۶
۲	دانشگاه علوم پزشکی اراک	۳۹۳	۹۹	۷۰,۷۱
۳	دانشگاه علوم پزشکی اردبیل	۲۶۴	۸۲	۵۸,۵۷
۴	دانشگاه علوم پزشکی ارومیه	۴۶۶	۱۲۸	۹۱,۴۳
۵	دانشگاه علوم پزشکی بابل	۵۳۵	۱۰۴	۷۴,۲۹
۶	دانشگاه علوم پزشکی بقیه اله	۸۱۷	۲۲۷	۱۶۲,۱۴
۷	دانشگاه علوم پزشکی بهزیستی و توانبخشی	۴۵۸	۹۱	۶۵,۰۰
۸	دانشگاه علوم پزشکی بیرجند	۳۳۸	۹۵	۶۷,۸۶
۹	دانشگاه علوم پزشکی تربیت مدرس	۶۲۴	۱۴۱	۱۰۰,۷۱
۱۰	دانشگاه علوم پزشکی رفسنجان	۲۰۱	۴۹	۳۵,۰۰
۱۱	دانشگاه علوم پزشکی زاهدان	۴۲۶	۷۲	۵۱,۴۳
۱۲	دانشگاه علوم پزشکی زنجان	۳۷۶	۱۰۱	۷۲,۱۴
۱۳	دانشگاه علوم پزشکی سمنان	۴۳۷	۱۱۲	۸۰,۰۰
۱۴	دانشگاه علوم پزشکی شاهد	۱۶۴	۴۶	۳۲,۸۶
۱۵	دانشگاه علوم پزشکی شهر کرد	۳۷۴	۶۸	۴۸,۵۷
۱۶	دانشگاه علوم پزشکی شهید صدوقی یزد	۶۴۹	۱۴۶	۱۰۴,۲۹
۱۷	دانشگاه علوم پزشکی قزوین	۳۴۱	۸۲	۵۸,۵۷
۱۸	دانشگاه علوم پزشکی کاشان	۴۹۶	۱۶۱	۱۱۵,۰۰
۱۹	دانشگاه علوم پزشکی کرمانشاه	۱۲۴۵	۳۵۰	۲۵۰,۰۰
۲۰	دانشگاه علوم پزشکی گلستان	۳۵۲	۹۷	۶۹,۲۹
۲۱	دانشگاه علوم پزشکی گیلان	۴۹۹	۱۱۰	۷۸,۵۷
۲۲	دانشگاه علوم پزشکی لرستان	۳۷۶	۷۶	۵۴,۲۹
۲۳	دانشگاه علوم پزشکی هرمزگان	۲۳۳	۶۸	۴۸,۵۷
۲۴	دانشگاه علوم پزشکی همدان	۸۵۸	۱۷۵	۱۲۵,۰۰
	جمع	۱۱۳۶۶	۲۷۸۹	

جدول شماره ۳: امتیاز شاخص همکاری های بین المللی دانشگاه های علوم پزشکی تپ دو - سال ۱۳۹۸

ردیف	نام دانشگاه علوم پزشکی	تعداد کل مقالات منتشر شده در سال ۲۰۱۹	تعداد مقالات منتشر شده با همکاری بین المللی در سال ۲۰۱۹	امتیاز نهایی
۱	دانشگاه علوم پزشکی البرز	۴۴۴	۱۱۹	۳۳,۰۶
۲	دانشگاه علوم پزشکی اراک	۳۹۳	۵۹	۱۶,۳۹
۳	دانشگاه علوم پزشکی اردبیل	۲۶۴	۴۹	۱۳,۶۱
۴	دانشگاه علوم پزشکی ارومیه	۴۶۶	۸۰	۲۲,۲۲
۵	دانشگاه علوم پزشکی بابل	۵۳۵	۹۹	۲۷,۵۰
۶	دانشگاه علوم پزشکی بقیه اله	۸۱۷	۱۶۱	۴۴,۷۲
۷	دانشگاه علوم بهزیستی و توانبخشی	۴۵۸	۱۱۳	۳۱,۳۹
۸	دانشگاه علوم پزشکی بیرجند	۳۳۸	۸۵	۲۳,۶۱
۹	دانشکده علوم پزشکی تربیت مدرس	۶۲۴	۱۲۷	۳۵,۲۸
۱۰	دانشگاه علوم پزشکی رفسنجان	۲۰۱	۲۹	۸,۰۶
۱۱	دانشگاه علوم پزشکی زاهدان	۴۲۶	۸۲	۲۲,۷۸
۱۲	دانشگاه علوم پزشکی زنجان	۳۷۶	۶۷	۱۸,۶۱
۱۳	دانشگاه علوم پزشکی سمنان	۴۳۷	۱۰۱	۲۸,۰۶
۱۴	دانشکده علوم پزشکی شاهد	۱۶۴	۲۵	۶,۹۴
۱۵	دانشگاه علوم پزشکی شهر کرد	۳۷۴	۶۶	۱۸,۳۳
۱۶	دانشگاه علوم پزشکی شهید صدوقی یزد	۶۴۹	۹۰	۲۵,۰۰
۱۷	دانشگاه علوم پزشکی قزوین	۳۴۱	۸۹	۲۴,۷۲
۱۸	دانشگاه علوم پزشکی کاشان	۴۹۶	۱۴۳	۳۹,۷۲
۱۹	دانشگاه علوم پزشکی کرمانشاه	۱۲۴۵	۵۴۰	۱۵۰,۰۰
۲۰	دانشگاه علوم پزشکی گلستان	۳۵۲	۹۸	۲۷,۲۲
۲۱	دانشگاه علوم پزشکی گیلان	۴۹۹	۹۳	۲۵,۸۳
۲۲	دانشگاه علوم پزشکی لرستان	۳۷۶	۶۹	۱۹,۱۷
۲۳	دانشگاه علوم پزشکی هرمزگان	۲۳۳	۴۱	۱۱,۳۹
۲۴	دانشگاه علوم پزشکی همدان	۸۵۸	۱۲۱	۳۳,۶۱
	جمع	۱۱۳۶۶	۲۵۴۶	

جدول شماره ۴: امتیاز شاخص رهبری در انتشار دانشگاه های علوم پزشکی تیپ دو - سال ۱۳۹۸

رتبه	نام دانشگاه علوم پزشکی	تعداد مقالات <i>Scopus</i> در سال ۲۰۱۹ قبل از رفع همپوشانی	تعداد مقالات منتشر شده نویسنده مسئول در پایگاه <i>Scopus</i> سال ۲۰۱۹	امتیاز
۱	دانشگاه علوم پزشکی البرز	۳۷۰	۱۱۳	۴۹,۳۴
۲	دانشگاه علوم پزشکی اراک	۳۳۱	۱۳۶	۵۹,۳۹
۳	دانشگاه علوم پزشکی اردبیل	۲۲۳	۷۲	۳۱,۴۴
۴	دانشگاه علوم پزشکی ارومیه	۳۹۰	۱۵۵	۶۷,۶۹
۵	دانشگاه علوم پزشکی بابل	۴۴۳	۲۰۰	۸۷,۳۴
۶	دانشگاه علوم پزشکی بقیه اله	۶۹۳	۳۲۹	۱۴۳,۶۷
۷	دانشگاه علوم پزشکی بهزیستی و توانبخشی	۳۸۳	۱۶۴	۷۱,۶۲
۸	دانشگاه علوم پزشکی بیرجند	۲۸۸	۱۰۱	۴۴,۱۰
۹	دانشگاه علوم پزشکی تربیت مدرس	۵۳۹	۱۹۹	۸۶,۹۰
۱۰	دانشگاه علوم پزشکی رفسنجان	۱۶۱	۷۲	۳۱,۴۴
۱۱	دانشگاه علوم پزشکی زاهدان	۳۲۸	۱۵۶	۶۸,۱۲
۱۲	دانشگاه علوم پزشکی زنجان	۳۳۵	۱۱۵	۵۰,۲۲
۱۳	دانشگاه علوم پزشکی سمنان	۳۷۳	۱۵۴	۶۷,۲۵
۱۴	دانشگاه علوم پزشکی شاهد	۱۵۲	۴۷	۲۰,۵۲
۱۵	دانشگاه علوم پزشکی شهر کرد	۲۹۴	۱۲۸	۵۵,۹۰
۱۶	دانشگاه علوم پزشکی شهید صدوقی یزد	۵۴۵	۲۳۵	۱۰۲,۶۲
۱۷	دانشگاه علوم پزشکی قزوین	۲۹۷	۱۲۸	۵۵,۹۰
۱۸	دانشگاه علوم پزشکی کاشان	۴۲۹	۲۰۵	۸۹,۵۲
۱۹	دانشگاه علوم پزشکی کرمانشاه	۱۰۷۰	۴۵۸	۲۰۰,۰۰
۲۰	دانشگاه علوم پزشکی گلستان	۲۹۱	۹۸	۴۲,۷۹
۲۱	دانشگاه علوم پزشکی گیلان	۴۰۷	۱۶۵	۷۲,۰۵
۲۲	دانشگاه علوم پزشکی لرستان	۳۰۲	۱۲۷	۵۵,۴۶
۲۳	دانشگاه علوم پزشکی هرمزگان	۱۸۶	۳۲	۱۳,۹۷
۲۴	دانشگاه علوم پزشکی همدان	۷۲۰	۳۶۱	۱۵۷,۶۴
	جمع	۹۵۵۰	۳۹۵۰	

جدول شماره ۵: امتیاز شاخص مقاله / هیات علمی دانشگاه های علوم پزشکی تیپ دو - سال ۱۳۹۸

ردیف	نام دانشگاه	تعداد کل مقالات	تعداد هیات علمی	مقاله / هیات علمی	امتیاز مقاله / هیات علمی
۱	دانشگاه علوم پزشکی البرز	۴۴۴	۲۶۳	۱,۶۹	۷۰,۳۴
۲	دانشگاه علوم پزشکی اراک	۳۹۳	۲۶۷	۱,۴۷	۶۱,۳۳
۳	دانشگاه علوم پزشکی اردبیل	۲۶۴	۲۸۲	۰,۹۴	۳۹,۰۱
۴	دانشگاه علوم پزشکی ارومیه	۴۶۶	۳۷۲	۱,۲۵	۵۲,۲۰
۵	دانشگاه علوم پزشکی بابل	۵۳۵	۳۴۱	۱,۵۷	۶۵,۳۷
۶	دانشگاه علوم پزشکی بقیه اله	۸۱۷	۳۰۹	۲,۶۴	۱۱۰,۱۷
۷	دانشگاه علوم بهزیستی و توانبخشی	۴۵۸	۱۵۷	۲,۹۲	۱۲۱,۵۵
۸	دانشگاه علوم پزشکی بیرجند	۳۳۸	۳۰۴	۱,۱۱	۴۶,۳۳
۹	دانشکده علوم پزشکی تربیت مدرس	۶۲۴	۱۰۴	۶,۰۰	۲۵۰,۰۰
۱۰	دانشگاه علوم پزشکی رفسنجان	۲۰۱	۱۹۳	۱,۰۴	۴۳,۳۹
۱۱	دانشگاه علوم پزشکی زاهدان	۴۲۶	۳۷۰	۱,۱۵	۴۷,۹۷
۱۲	دانشگاه علوم پزشکی زنجان	۳۷۶	۴۱۳	۰,۹۱	۳۷,۹۳
۱۳	دانشگاه علوم پزشکی سمنان	۴۳۷	۲۳۳	۱,۸۸	۷۸,۱۵
۱۴	دانشکده علوم پزشکی شاهد	۱۶۴	۱۲۷	۱,۲۹	۵۳,۸۱
۱۵	دانشگاه علوم پزشکی شهر کرد	۳۷۴	۲۵۶	۱,۴۶	۶۰,۸۷
۱۶	دانشگاه علوم پزشکی شهید صدوقی یزد	۶۴۹	۴۱۱	۱,۵۸	۶۵,۷۹
۱۷	دانشگاه علوم پزشکی قزوین	۳۴۱	۲۷۱	۱,۲۶	۵۲,۴۳
۱۸	دانشگاه علوم پزشکی کاشان	۴۹۶	۲۳۴	۲,۱۲	۸۸,۳۲
۱۹	دانشگاه علوم پزشکی کرمانشاه	۱۲۴۵	۵۰۷	۲,۴۶	۱۰۲,۳۲
۲۰	دانشگاه علوم پزشکی گلستان	۳۵۲	۳۱۵	۱,۱۲	۴۶,۵۶
۲۱	دانشگاه علوم پزشکی گیلان	۴۹۹	۴۳۵	۱,۱۵	۴۷,۸۰
۲۲	دانشگاه علوم پزشکی لرستان	۳۷۶	۲۹۰	۱,۳۰	۵۴,۰۲
۲۳	دانشگاه علوم پزشکی هرمزگان	۲۳۳	۲۷۷	۰,۸۴	۳۵,۰۵
۲۴	دانشگاه علوم پزشکی همدان	۸۵۸	۴۷۱	۱,۸۲	۷۵,۹۰
	جمع	۱۱۳۶۶	۷۲۰۲	۱,۵۷	

جدول شماره ۶: امتیاز شاخص استنادات سال ۲۰۱۹ به مقالات منتشر شده (۲۰۱۵-۲۰۱۹) دانشگاه های علوم پزشکی تیپ دو

رتبه	نام دانشگاه علوم پزشکی	تعداد استنادات در سال ۲۰۱۹ به مقالات منتشر شده (۲۰۱۵-۲۰۱۹)	تعداد استنادات تطبیق یافته در سال ۲۰۱۹ به مقالات منتشر شده (۲۰۱۵-۲۰۱۹)	امتیاز ارجاعات پنج ساله
۱	دانشگاه علوم پزشکی البرز	۱۳۵۴۵	۳۹۹۲,۶۶	۱۶۱,۱۲
۲	دانشگاه علوم پزشکی اراک	۹۸۷۸	۲۰۴۰	۸۲,۳۲۴
۳	دانشگاه علوم پزشکی اردبیل	۱۹۶۵	۱۷۴۲,۲۷	۷۰,۳۰۹
۴	دانشگاه علوم پزشکی ارومیه	۳۵۱۶	۲۶۲۱,۸۷	۱۰۵,۸۱
۵	دانشگاه علوم پزشکی بابل	۴۲۸۳	۲۹۷۶,۸۱	۱۲۰,۱۳
۶	دانشگاه علوم پزشکی بقیه اله	۱۵۸۳۶	۹۹۱۲,۰۷	۴۰۰
۷	دانشگاه علوم بهزیستی و توانبخشی	۳۲۷۷	۲۳۶۷,۹۵	۹۵,۵۵۸
۸	دانشگاه علوم پزشکی بیرجند	۲۲۸۶	۱۸۳۴,۴۵	۷۴,۰۲۹
۹	دانشگاه علوم پزشکی تربیت مدرس	۵۳۴۶	۵۱۳۸,۳۱	۲۰۷,۳۶
۱۰	دانشگاه علوم پزشکی رفسنجان	۲۱۲۲	۱۳۳۱,۹۴	۵۳,۷۵
۱۱	دانشگاه علوم پزشکی زاهدان	۵۱۰۳	۲۷۲۳,۰۵	۱۰۹,۸۹
۱۲	دانشگاه علوم پزشکی زنجان	۲۵۸۶	۲۵۸۵	۱۰۴,۳۲
۱۳	دانشگاه علوم پزشکی سمنان	۲۰۸۴	۲۰۸۴	۸۴,۰۹۹
۱۴	دانشگاه علوم پزشکی شاهد	۱۲۲۱	۱۲۲۱	۴۹,۲۷۳
۱۵	دانشگاه علوم پزشکی شهر کرد	۲۴۹۸	۲۴۸۱,۰۲	۱۰۰,۱۲
۱۶	دانشگاه علوم پزشکی شهید صدوقی یزد	۳۶۹۳	۳۶۹۱,۰۱	۱۴۸,۹۵
۱۷	دانشگاه علوم پزشکی قزوین	۳۰۷۵	۱۸۲۴,۶۱	۷۳,۶۳۲
۱۸	دانشگاه علوم پزشکی کاشان	۳۹۵۸	۳۹۵۲,۰۱	۱۵۹,۴۸
۱۹	دانشگاه علوم پزشکی کرمانشاه	۱۳۴۵۴	۷۴۶۶,۶	۳۰۱,۳۱
۲۰	دانشگاه علوم پزشکی گلستان	۹۳۷۷	۲۹۴۰,۲۸	۱۱۸,۶۵
۲۱	دانشگاه علوم پزشکی گیلان	۳۳۹۵	۲۳۳۹,۱۷	۹۴,۳۹۷
۲۲	دانشگاه علوم پزشکی لرستان	۳۹۸۳	۲۹۲۳,۳۵	۱۱۷,۹۷
۲۳	دانشگاه علوم پزشکی هرمزگان	۲۳۰۹	۱۸۲۶,۴۶	۷۳,۷۰۷
۲۴	دانشگاه علوم پزشکی همدان	۸۱۹۰	۵۱۳۹,۰۵	۲۰۷,۳۹

جدول شماره ۷: امتیاز استنادات سال ۲۰۱۹ به مقالات منتشر شده سال ۲۰۱۹ دانشگاه های علوم پزشکی تیپ دو

ردیف	نام دانشگاه علوم پزشکی	تعداد ارجاعات در سال ۲۰۱۹ به مقالات منتشر شده سال ۲۰۱۹	امتیاز ارجاعات ۲۰۱۹
۱	دانشگاه علوم پزشکی البرز	۴۱۸	۷۵,۱۱
۲	دانشگاه علوم پزشکی اراک	۲۳۷	۴۲,۵۹
۳	دانشگاه علوم پزشکی اردبیل	۲۵۲	۴۵,۲۸
۴	دانشگاه علوم پزشکی ارومیه	۲۴۶	۴۴,۲۰
۵	دانشگاه علوم پزشکی بابل	۴۱۱	۷۳,۸۵
۶	دانشگاه علوم پزشکی بقیه اله	۷۱۹	۱۲۹,۲۰
۷	دانشگاه علوم پزشکی بهزیستی و توانبخشی	۲۲۶	۴۰,۶۱
۸	دانشگاه علوم پزشکی بیرجند	۲۴۷	۴۴,۳۸
۹	دانشکده علوم پزشکی تربیت مدرس	۳۲۷	۵۸,۷۶
۱۰	دانشگاه علوم پزشکی رفسنجان	۱۴۱	۲۵,۳۴
۱۱	دانشگاه علوم پزشکی زاهدان	۲۲۹	۴۱,۱۵
۱۲	دانشگاه علوم پزشکی زنجان	۲۸۷	۵۱,۵۷
۱۳	دانشگاه علوم پزشکی سمنان	۲۸۰	۵۰,۳۱
۱۴	دانشکده علوم پزشکی شاهد	۷۴	۱۳,۳۰
۱۵	دانشگاه علوم پزشکی شهر کرد	۲۰۰	۳۵,۹۴
۱۶	دانشگاه علوم پزشکی شهید صدوقی یزد	۳۴۲	۶۱,۴۶
۱۷	دانشگاه علوم پزشکی قزوین	۲۵۶	۴۶,۰۰
۱۸	دانشگاه علوم پزشکی کاشان	۷۴۲	۱۳۳,۳۳
۱۹	دانشگاه علوم پزشکی کرمانشاه	۱۱۱۳	۲۰۰,۰۰
۲۰	دانشگاه علوم پزشکی گلستان	۳۱۰	۵۵,۷۱
۲۱	دانشگاه علوم پزشکی گیلان	۳۰۸	۵۵,۳۵
۲۲	دانشگاه علوم پزشکی لرستان	۳۰۰	۵۳,۹۱
۲۳	دانشگاه علوم پزشکی هرمزگان	۱۶۵	۲۹,۶۵
۲۴	دانشگاه علوم پزشکی همدان	۵۵۰	۹۸,۸۳

جدول شماره ۸ : امتیاز H-index سال های ۲۰۱۹-۲۰۱۵ دانشگاه های علوم پزشکی تیپ دو - سال ۱۳۹۸

رتبه	نام دانشگاه	H-index پنج ساله	امتیاز
۱	دانشگاه علوم پزشکی البرز	۶۰	۸۵,۷۱
۲	دانشگاه علوم پزشکی اراک	۴۴	۶۲,۸۶
۳	دانشگاه علوم پزشکی اردبیل	۳۱	۴۴,۲۹
۴	دانشگاه علوم پزشکی ارومیه	۳۹	۵۵,۷۱
۵	دانشگاه علوم پزشکی بابل	۳۶	۵۱,۴۳
۶	دانشگاه علوم پزشکی بقیه اله	۷۰	۱۰۰,۰۰
۷	دانشگاه علوم بهزیستی و توانبخشی	۲۸	۴۰,۰۰
۸	دانشگاه علوم پزشکی بیرجند	۳۴	۴۸,۵۷
۹	دانشگاه علوم پزشکی تربیت مدرس	۳۹	۵۵,۷۱
۱۰	دانشگاه علوم پزشکی رفسنجان	۲۶	۳۷,۱۴
۱۱	دانشگاه علوم پزشکی زاهدان	۴۰	۵۷,۱۴
۱۲	دانشگاه علوم پزشکی زنجان	۳۷	۵۲,۸۶
۱۳	دانشگاه علوم پزشکی سمنان	۳۳	۴۷,۱۴
۱۴	دانشگاه علوم پزشکی شاهد	۲۵	۳۵,۷۱
۱۵	دانشگاه علوم پزشکی شهر کرد	۴۰	۵۷,۱۴
۱۶	دانشگاه علوم پزشکی شهید صدوقی یزد	۳۶	۵۱,۴۳
۱۷	دانشگاه علوم پزشکی قزوین	۳۲	۴۵,۷۱
۱۸	دانشگاه علوم پزشکی کاشان	۴۲	۶۰,۰۰
۱۹	دانشگاه علوم پزشکی کرمانشاه	۵۶	۸۰,۰۰
۲۰	دانشگاه علوم پزشکی گلستان	۵۰	۷۱,۴۳
۲۱	دانشگاه علوم پزشکی گیلان	۳۷	۵۲,۸۶
۲۲	دانشگاه علوم پزشکی لرستان	۴۲	۶۰,۰۰
۲۳	دانشگاه علوم پزشکی هرمزگان	۳۳	۴۷,۱۴
۲۴	دانشگاه علوم پزشکی همدان	۴۳	۶۱,۴۳

تولید علم	H-index	استنادات به مقالات ۲۰۱۹	استنادات به مقالات پنج ساله	مقاله/ هیات علمی	مقالات نویسنده مسئول	مقالات با همکاری بین المللی	مقالات Q1	برونداد	نام دانشگاه	رتبه
۶۵۱,۹۵	۸۵,۷۱	۷۵,۱۱	۱۶۱,۱۲	۷۰,۳۴	۴۹,۳۴	۳۳,۰۶	۷۷,۸۶	۹۹,۴۰	دانشگاه علوم پزشکی البرز	۱
۴۷۳,۹۵	۶۲,۸۶	۴۲,۵۹	۸۲,۳۲	۶۱,۳۳	۵۹,۳۹	۱۶,۳۹	۷۰,۷۱	۷۸,۳۶	دانشگاه علوم پزشکی اراک	۲
۳۵۷,۰۵	۴۴,۲۹	۴۵,۲۸	۷۰,۳۱	۳۹,۰۱	۳۱,۴۴	۱۳,۶۱	۵۸,۵۷	۵۴,۵۴	دانشگاه علوم پزشکی اردبیل	۳
۵۳۱,۷۷	۵۵,۷۱	۴۴,۲۰	۱۰۵,۸۱	۵۲,۲۰	۶۷,۶۹	۲۲,۲۲	۹۱,۴۳	۹۲,۵۱	دانشگاه علوم پزشکی ارومیه	۴
۶۱۰,۲۵	۵۱,۴۳	۷۳,۸۵	۱۲۰,۱۳	۶۵,۳۷	۸۷,۳۴	۲۷,۵۰	۷۴,۲۹	۱۱۰,۳۴	دانشگاه علوم پزشکی بابل	۵
۱۲۵۱,۲۸	۱۰۰,۰۰	۱۲۹,۲۰	۴۰۰,۰۰	۱۱۰,۱۷	۱۴۳,۶۷	۴۴,۷۲	۱۶۲,۱۴	۱۶۱,۳۸	دانشگاه علوم پزشکی بقیه اله	۶
۵۵۰,۱۷	۴۰,۰۰	۴۰,۶۱	۹۵,۵۶	۱۲۱,۵۵	۷۱,۶۲	۳۱,۳۹	۶۵,۰۰	۸۴,۴۵	دانشگاه علوم پزشکی تهران و توانبخشی	۷
۴۱۷,۲۶	۴۸,۵۷	۴۴,۳۸	۷۴,۰۳	۴۶,۳۳	۴۴,۱۰	۲۳,۶۱	۶۷,۸۶	۶۸,۳۷	دانشگاه علوم پزشکی بیرجند	۸
۹۳۷,۵۳	۵۵,۷۱	۵۸,۷۶	۲۰۷,۳۶	۲۵۰,۰۰	۸۶,۹۰	۳۵,۲۸	۱۰۰,۷۱	۱۳۲,۸۱	دانشگاه علوم پزشکی تربیت مدرس	۹
۲۷۶,۹۱	۳۷,۱۴	۲۵,۳۴	۵۳,۷۵	۴۳,۳۹	۳۱,۴۴	۸,۰۶	۳۵,۰۰	۴۲,۷۹	دانشگاه علوم پزشکی رفسنجان	۱۰
۴۷۷,۸۸	۵۷,۱۴	۴۱,۱۵	۱۰۹,۸۹	۴۷,۹۷	۶۸,۱۲	۲۲,۷۸	۵۱,۴۳	۷۹,۳۹	دانشگاه علوم پزشکی زاهدان	۱۱
۴۶۳,۰۵	۵۲,۸۶	۵۱,۵۷	۱۰۴,۳۲	۳۷,۹۳	۵۰,۲۲	۱۸,۶۱	۷۲,۱۴	۷۵,۴۰	دانشگاه علوم پزشکی زنجان	۱۲
۵۲۰,۵۳	۴۷,۱۴	۵۰,۳۱	۸۴,۱۰	۷۸,۱۵	۶۷,۲۵	۲۸,۰۶	۸۰,۰۰	۸۵,۵۲	دانشگاه علوم پزشکی سمنان	۱۳
۲۴۵,۵۴	۳۵,۷۱	۱۳,۳۰	۴۹,۲۷	۵۳,۸۱	۲۰,۵۲	۶,۹۴	۳۲,۸۶	۳۳,۱۳	دانشگاه علوم پزشکی شاهد	۱۴
۴۴۸,۸۸	۵۷,۱۴	۳۵,۹۴	۱۰۰,۱۲	۶۰,۸۷	۵۵,۹۰	۱۸,۳۳	۴۸,۵۷	۷۲,۰۰	دانشگاه علوم پزشکی شهر کرد	۱۵
۶۸۴,۵۳	۵۱,۴۳	۶۱,۴۶	۱۴۸,۹۵	۶۵,۷۹	۱۰۲,۶۲	۲۵,۰۰	۱۰۴,۲۹	۱۲۴,۹۹	دانشگاه علوم پزشکی شهید صدوقی یزد	۱۶
۴۲۱,۹۳	۴۵,۷۱	۴۶,۰۰	۷۳,۶۳	۵۲,۴۳	۵۵,۹۰	۲۴,۷۲	۵۸,۵۷	۶۴,۹۶	دانشگاه علوم پزشکی قزوین	۱۷
۷۸۹,۰۹	۶۰,۰۰	۱۳۳,۳۳	۱۵۹,۴۸	۸۸,۳۲	۸۹,۵۲	۳۹,۷۲	۱۱۵,۰۰	۱۰۳,۷۱	دانشگاه علوم پزشکی کاشان	۱۸
۱۵۳۳,۶۳	۸۰,۰۰	۲۰۰,۰۰	۳۰۱,۳۱	۱۰۲,۳۲	۲۰۰,۰۰	۱۵۰,۰۰	۲۵۰,۰۰	۲۵۰,۰۰	دانشگاه علوم پزشکی کرمانشاه	۱۹
۵۱۰,۰۰	۷۱,۴۳	۵۵,۷۱	۱۱۸,۶۵	۴۶,۵۶	۴۲,۷۹	۲۷,۲۲	۶۹,۲۹	۷۸,۳۵	دانشگاه علوم پزشکی گلستان	۲۰
۵۲۲,۷۹	۵۲,۸۶	۵۵,۳۵	۹۴,۴۰	۴۷,۸۰	۷۲,۰۵	۲۵,۸۳	۷۸,۵۷	۹۵,۹۴	دانشگاه علوم پزشکی گیلان	۲۱
۴۹۰,۸۳	۶۰,۰۰	۵۳,۹۱	۱۱۷,۹۷	۵۴,۰۲	۵۵,۴۶	۱۹,۱۷	۵۴,۲۹	۷۶,۰۲	دانشگاه علوم پزشکی لرستان	۲۲
۳۰۶,۹۷	۴۷,۱۴	۲۹,۶۵	۷۳,۷۱	۳۵,۰۵	۱۳,۹۷	۱۱,۳۹	۴۸,۵۷	۴۷,۴۹	دانشگاه علوم پزشکی هرمزگان	۲۳
۹۲۴,۴۷	۶۱,۴۳	۹۸,۸۳	۲۰۷,۳۹	۷۵,۹۰	۱۵۷,۶۴	۳۳,۶۱	۱۲۵,۰۰	۱۶۴,۶۷	دانشگاه علوم پزشکی همدان	۲۴

جدول شماره ۱۰: امتیاز شاخص های محور زیر ساخت پژوهش در دانشگاه های علوم پزشکی تیب دو - سال ۱۳۹۸

ردیف	نام دانشگاه	کهورت و بیوانک	ثبت موارد	آزمایشگاه های جامع	منابع الکترونیک	زیر ساخت
۱	دانشگاه علوم پزشکی البرز	۰	۲,۵۸	۲۰	۱۵,۶	۳۸,۱۸
۲	دانشگاه علوم پزشکی اراک	۰	۲,۵۰	۰	۱۶,۵	۱۹,۰۰
۳	دانشگاه علوم پزشکی اردبیل	۹۰	۲,۷۰	۲۹	۲۳,۴	۱۴۵,۱۰
۴	دانشگاه علوم پزشکی ارومیه	۶۰	۱۷,۸۶	۴۰	۱۸,۳	۱۳۶,۱۶
۵	دانشگاه علوم پزشکی بابل	۸۵	۲۴,۹۳	۴۲,۵	۲۴,۹	۱۷۷,۳۳
۶	دانشگاه علوم پزشکی بقیه اله	۳۵	۱۱,۳۶	۳۲	۲۰,۱	۹۸,۴۶
۷	دانشگاه علوم پزشکی تهران	۳۵	۲,۸۴	۰	۲۳,۷	۶۱,۵۴
۸	دانشگاه علوم پزشکی بیرجند	۲۰	۵,۲۵	۱۹	۲۴,۶	۶۸,۸۵
۹	دانشگاه علوم پزشکی تربیت مدرس	۰	۰,۰۰	۰	۱۸	۱۸,۰۰
۱۰	دانشگاه علوم پزشکی رفسنجان	۸۰	۲,۶۴	۰	۱۰,۲	۹۲,۸۴
۱۱	دانشگاه علوم پزشکی زاهدان	۸۰	۱۰,۸۲	۲۱,۵	۱۹,۵	۱۳۱,۸۲
۱۲	دانشگاه علوم پزشکی زنجان	۰	۲,۶۴	۲۸,۵	۲۵,۵	۵۶,۶۴
۱۳	دانشگاه علوم پزشکی سمنان	۶۵	۲,۸۴	۲۶,۵	۱۵	۱۰۹,۳۴
۱۴	دانشگاه علوم پزشکی شاهد	۴۰	۰,۰۰	۰	۱۵	۵۵,۰۰
۱۵	دانشگاه علوم پزشکی شهر کرد	۹۵	۱۶,۷۰	۱۵	۱۸,۶	۱۴۵,۳۰
۱۶	دانشگاه علوم پزشکی شهید صدوقی یزد	۶۰	۱۱,۳۶	۱۴,۵	۲۰,۱	۱۰۵,۹۶
۱۷	دانشگاه علوم پزشکی قزوین	۳۵	۳۲,۴۵	۲۴,۵	۱۹,۵	۱۱۱,۴۵
۱۸	دانشگاه علوم پزشکی کاشان	۰	۱۶,۹۸	۲۶	۱۲,۹	۵۵,۸۸
۱۹	دانشگاه علوم پزشکی کرمانشاه	۹۵	۳۱,۰۳	۳۱,۵	۲۹,۷	۱۸۷,۲۳
۲۰	دانشگاه علوم پزشکی گلستان	۱۰۰	۲,۸۴	۰	۲۶,۱	۱۲۸,۹۴
۲۱	دانشگاه علوم پزشکی گیلان	۱۰۰	۵۰,۰۰	۱۲	۲۴,۳	۱۸۶,۳۰
۲۲	دانشگاه علوم پزشکی لرستان	۰	۱۶,۸۹	۲۱	۱۹,۲	۵۷,۰۹
۲۳	دانشگاه علوم پزشکی هرمزگان	۷۵	۱۳,۸۶	۳۱,۵	۱۹,۵	۱۳۹,۸۶
۲۴	دانشگاه علوم پزشکی همدان	۳۵	۱۳,۸۸	۲۶,۵	۳۱	۹۶,۳۸

جدول شماره ۱۱: امتیاز شاخص نیروی انسانی پژوهشی دانشگاه های علوم پزشکی تیپ دو - سال

ردیف	نام دانشگاه	تعداد <i>PhD by research</i>	تعداد پزشک پژوهشگر	امتیاز کل نیروی انسانی
۱	دانشگاه علوم پزشکی البرز	۰	۰	۰
۲	دانشگاه علوم پزشکی اراک	۰	۰	۰
۳	دانشگاه علوم پزشکی اردبیل	۰	۰	۰
۴	دانشگاه علوم پزشکی ارومیه	۰	۰	۰
۵	دانشگاه علوم پزشکی بابل	۱	۰	۷۰
۶	دانشگاه علوم پزشکی بقیه اله	۰	۰	۰
۷	دانشگاه علوم پزشکی بهزیستی و توانبخشی	۱	۰	۷۰
۸	دانشگاه علوم پزشکی بیرجند	۰	۰	۰
۹	دانشگاه علوم پزشکی تربیت مدرس	۰	۰	۰
۱۰	دانشگاه علوم پزشکی رفسنجان	۱	۰	۷۰
۱۱	دانشگاه علوم پزشکی زاهدان	۱	۰	۷۰
۱۲	دانشگاه علوم پزشکی زنجان	۰	۰	۰
۱۳	دانشگاه علوم پزشکی سمنان	۰	۰	۰
۱۴	دانشگاه علوم پزشکی شاهد	۱	۰	۷۰
۱۵	دانشگاه علوم پزشکی شهر کرد	۰	۰	۰
۱۶	دانشگاه علوم پزشکی شهید صدوقی یزد	۰	۰	۰
۱۷	دانشگاه علوم پزشکی قزوین	۰	۰	۰
۱۸	دانشگاه علوم پزشکی کاشان	۱	۰	۷۰
۱۹	دانشگاه علوم پزشکی کرمانشاه	۰	۰	۰
۲۰	دانشگاه علوم پزشکی گلستان	۰	۰	۰
۲۱	دانشگاه علوم پزشکی گیلان	۰	۰	۰
۲۲	دانشگاه علوم پزشکی لرستان	۰	۰	۰
۲۳	دانشگاه علوم پزشکی هرمزگان	۰	۰	۰
۲۴	دانشگاه علوم پزشکی همدان	۰	۰	۰

جدول شماره ۱۲: نتایج نهایی ارزشیابی محور ساختار دانشگاههای علوم پزشکی تیپ دو - سال ۱۳۹۸

رتبه	نام دانشگاه	امتیازات محورهای مورد ارزشیابی			
		زیر ساخت	نیروی انسانی	دانشجویی	اخلاق
۱	دانشگاه علوم پزشکی البرز	۳۸,۱۸	۰	۱۳,۶	۱۰۰
۲	دانشگاه علوم پزشکی اراک	۱۹,۰۰	۰	۵,۰	۹۵
۳	دانشگاه علوم پزشکی اردبیل	۱۴۵,۱۰	۰	۱۱,۰	۱۰۰
۴	دانشگاه علوم پزشکی ارومیه	۱۳۶,۱۶	۰	۱۰,۰	۱۰۰
۵	دانشگاه علوم پزشکی بابل	۱۷۷,۳۳	۷۰	۲۴,۹	۱۰۰
۶	دانشگاه علوم پزشکی بقیه اله	۹۸,۴۶	۰	۴,۳	۱۰۰
۷	دانشگاه علوم پزشکی بهزیستی و توانبخشی	۶۱,۵۴	۷۰	۵,۰	۹۵
۸	دانشگاه علوم پزشکی بیرجند	۶۸,۸۵	۰	۱۴,۸	۹۰
۹	دانشکده علوم پزشکی تربیت مدرس	۱۸,۰۰	۰	۱,۹	۹۵
۱۰	دانشگاه علوم پزشکی رفسنجان	۹۲,۸۴	۷۰	۳,۸	۸۵
۱۱	دانشگاه علوم پزشکی زاهدان	۱۳۱,۸۲	۷۰	۹,۳	۹۵
۱۲	دانشگاه علوم پزشکی زنجان	۵۶,۶۴	۰	۸,۷	۹۰
۱۳	دانشگاه علوم پزشکی سمنان	۱۰۹,۳۴	۰	۱۰,۲	۱۰۰
۱۴	دانشکده علوم پزشکی شاهد	۵۵,۰۰	۷۰	۳,۱	۹۰
۱۵	دانشگاه علوم پزشکی شهر کرد	۱۴۵,۳۰	۰	۱۰,۴	۹۵
۱۶	دانشگاه علوم پزشکی شهید صدوقی یزد	۱۰۵,۹۶	۰	۷,۰	۱۰۰
۱۷	دانشگاه علوم پزشکی قزوین	۱۱۱,۴۵	۰	۱۷,۶	۱۰۰
۱۸	دانشگاه علوم پزشکی کاشان	۵۵,۸۸	۷۰	۵,۵	۱۰۰
۱۹	دانشگاه علوم پزشکی کرمانشاه	۱۸۷,۲۳	۰	۵۰,۰	۱۰۰
۲۰	دانشگاه علوم پزشکی گلستان	۱۲۸,۹۴	۰	۳,۶	۹۵
۲۱	دانشگاه علوم پزشکی گیلان	۱۸۶,۳۰	۰	۸,۳	۱۰۰
۲۲	دانشگاه علوم پزشکی لرستان	۵۷,۰۹	۰	۸,۷	۹۵
۲۳	دانشگاه علوم پزشکی هرمزگان	۱۳۹,۸۶	۰	۵,۶	۱۰۰
۲۴	دانشگاه علوم پزشکی همدان	۹۶,۳۸	۰	۳۲,۷	۹۰

جدول شماره ۱۳: رتبه بندی پژوهشی دانشگاه های علوم پزشکی تیب دو - سال ۱۳۹۸

ردیف	نام دانشگاه	امتیاز تولید علم	امتیاز خام ساختار	نسبت ساختار* نسبت	امتیاز ساختار (حداکثر ۲۰٪)	امتیاز کل**
۱	دانشگاه علوم پزشکی کرمانشاه	۱۵۳۳,۶۳	۳۳۷,۲۳	۰,۱۸	۳۳۷,۲۳	۱۸۷۰,۸۶
۲	دانشگاه علوم پزشکی بقیه اله	۱۲۵۱,۲۸	۲۰۲,۸۱	۰,۱۴	۲۰۲,۸۱	۱۴۵۴,۰۸
۳	دانشگاه علوم پزشکی همدان	۹۲۴,۴۷	۲۱۹,۱۲	۰,۱۹	۲۱۹,۱۲	۱۱۴۳,۵۹
۴	دانشکده علوم پزشکی تربیت مدرس	۹۲۷,۵۳	۱۱۴,۹۲	۰,۱۱	۱۱۴,۹۲	۱۰۴۲,۴۵
۵	دانشگاه علوم پزشکی کاشان	۷۸۹,۰۹	۲۳۱,۳۸	۰,۲۳	۲۳۱,۳۸	۹۹۳,۱۸
۶	دانشگاه علوم پزشکی شهید صدوقی یزد	۶۸۴,۵۳	۲۱۲,۹۹	۰,۲۴	۲۱۲,۹۹	۸۶۴,۰۳
۷	دانشگاه علوم پزشکی بابل	۶۱۰,۲۵	۳۷۲,۲۷	۰,۳۸	۳۷۲,۲۷	۸۰۶,۷۵
۸	دانشگاه علوم پزشکی البرز	۶۵۱,۹۵	۱۵۱,۷۴	۰,۱۹	۱۵۱,۷۴	۸۰۳,۶۸
۹	دانشگاه علوم پزشکی بهزیستی و توانبخشی	۵۵۰,۱۷	۲۳۱,۵۳	۰,۳۰	۲۳۱,۵۳	۷۰۶,۵۱
۱۰	دانشگاه علوم پزشکی ارومیه	۵۳۱,۷۷	۲۴۶,۱۳	۰,۳۲	۲۴۶,۱۳	۶۸۷,۳۵
۱۱	دانشگاه علوم پزشکی گیلان	۵۲۲,۷۹	۲۹۴,۶۱	۰,۳۶	۲۹۴,۶۱	۶۸۶,۲۸
۱۲	دانشگاه علوم پزشکی سمنان	۵۲۰,۵۳	۲۱۹,۵۷	۰,۳۰	۲۱۹,۵۷	۶۶۸,۵۵
۱۳	دانشگاه علوم پزشکی گلستان	۵۱۰,۰۰	۲۲۷,۵۲	۰,۳۱	۲۲۷,۵۲	۶۵۷,۵۱
۱۴	دانشگاه علوم پزشکی زاهدان	۴۷۷,۸۸	۳۰۶,۱۵	۰,۳۹	۳۰۶,۱۵	۶۳۴,۶۸
۱۵	دانشگاه علوم پزشکی لرستان	۴۹۰,۸۳	۱۶۰,۷۹	۰,۲۵	۱۶۰,۷۹	۶۲۱,۱۶
۱۶	دانشگاه علوم پزشکی اراک	۴۷۳,۹۵	۱۱۸,۹۹	۰,۲۰	۱۱۸,۹۹	۵۹۲,۹۴
۱۷	دانشگاه علوم پزشکی شهر کرد	۴۴۸,۸۸	۲۵۰,۶۵	۰,۳۶	۲۵۰,۶۵	۵۸۸,۷۹
۱۸	دانشگاه علوم پزشکی زنجان	۴۶۳,۰۵	۱۵۵,۳۴	۰,۲۵	۱۵۵,۳۴	۵۸۶,۷۳
۱۹	دانشگاه علوم پزشکی قزوین	۴۲۱,۹۳	۲۲۹,۱۰	۰,۳۵	۲۲۹,۱۰	۵۵۲,۱۳
۲۰	دانشگاه علوم پزشکی بیرجند	۴۱۷,۲۶	۱۷۳,۶۹	۰,۲۹	۱۷۳,۶۹	۵۳۵,۴۴
۲۱	دانشگاه علوم پزشکی اردبیل	۳۵۷,۰۵	۲۵۶,۰۹	۰,۴۲	۲۵۶,۰۹	۴۷۹,۶۸
۲۲	دانشگاه علوم پزشکی هرمزگان	۳۰۶,۹۷	۲۴۵,۴۸	۰,۴۵	۲۴۵,۴۸	۴۱۷,۴۶
۲۳	دانشگاه علوم پزشکی رفسنجان	۲۷۶,۹۱	۲۵۱,۶۸	۰,۴۸	۲۵۱,۶۸	۳۸۲,۶۳
۲۴	دانشکده علوم پزشکی شاهد	۲۴۵,۵۴	۲۱۸,۰۷	۰,۴۷	۲۱۸,۰۷	۳۳۸,۲۶

*: از تقسیم امتیاز خام ساختار به امتیاز کل (امتیاز تولید علم + امتیاز خام ساختار) بدست آمده است .

** : حاصل جمع جبری امتیاز تولید علم و امتیاز ساختار با اعمال سقف ۲۰ درصد می باشد.

گزارش تفصیلی رتبه بندی فعالیت های پژوهشی

دانشگاه های علوم پزشکی تپ سه

سال ۱۳۹۸

جدول شماره ۲: امتیاز شاخص مقالات Q1 دانشگاه های علوم پزشکی تیپ سه - سال ۱۳۹۸

رتبه	نام دانشگاه	تعداد کل مقالات منتشر شده در سال ۲۰۱۹	تعداد مقالات منتشر شده در مجلات Q1 در سال ۲۰۱۹	امتیاز
۱	دانشکده علوم پزشکی آبادان	۸۵	۲۳	۴۶,۳۷
۲	دانشگاه علوم پزشکی بم	۲۰۷	۷۳	۱۴۷,۱۸
۳	دانشکده علوم پزشکی بهبهان	۴۷	۸	۱۶,۱۳
۴	دانشگاه علوم پزشکی تربت حیدریه	۱۵۵	۵۰	۱۰۰,۸۱
۵	دانشگاه علوم پزشکی جهرم	۱۰۶	۱۷	۳۴,۲۷
۶	دانشگاه علوم پزشکی جیرفت	۵۳	۱۳	۲۶,۲۱
۷	دانشگاه علوم پزشکی خراسان شمالی	۱۴۶	۳۹	۷۸,۶۳
۸	دانشگاه علوم پزشکی دزفول	۱۴۱	۱۸	۳۶,۲۹
۹	دانشکده علوم پزشکی ساوه	۶۳	۱۶	۳۲,۲۶
۱۰	دانشگاه علوم پزشکی شاهرود	۲۲۸	۴۹	۹۸,۷۹
۱۱	دانشگاه علوم پزشکی فسا	۱۵۰	۴۸	۹۶,۷۷
۱۲	دانشکده علوم پزشکی مراغه	۱۶۰	۵۲	۱۰۴,۸۴
۱۳	دانشگاه علوم پزشکی نیشابور	۱۴۰	۳۲	۶۴,۵۲
۱۴	دانشگاه علوم پزشکی قم	۲۹۶	۶۱	۱۲۲,۹۸
۱۵	دانشگاه علوم پزشکی کردستان	۴۷۲	۱۲۴	۲۵۰,۰۰
۱۶	دانشگاه علوم پزشکی ایران شهر	۷۱	۱۷	۳۴,۲۷
۱۷	دانشگاه علوم پزشکی ایلام	۳۷۳	۸۱	۱۶۳,۳۱
۱۸	دانشگاه علوم پزشکی بوشهر	۲۲۳	۷۵	۱۵۱,۲۱
۱۹	دانشگاه علوم پزشکی ارتش	۲۸۹	۵۸	۱۱۶,۹۴
۲۰	دانشگاه علوم پزشکی زابل	۲۴۳	۶۹	۱۳۹,۱۱
۲۱	دانشگاه علوم پزشکی سبزوار	۲۰۰	۶۴	۱۲۹,۰۳
۲۲	دانشگاه علوم پزشکی گناباد	۱۶۷	۳۵	۷۰,۵۶
۲۳	دانشگاه علوم پزشکی یاسوج	۲۳۵	۶۰	۱۲۰,۹۷
	جمع	۴۲۵۰	۱۰۸۲	

جدول شماره ۳: امتیاز شاخص همکاری های بین المللی دانشگاه های علوم پزشکی تپ سه - سال ۱۳۹۸

ردیف	نام دانشگاه علوم پزشکی	تعداد کل مقالات منتشر شده در سال ۲۰۱۹	تعداد مقالات منتشر شده با همکاری بین المللی در سال ۲۰۱۹	امتیاز نهایی
۱	دانشکده علوم پزشکی آبادان	۸۵	۲۰	۲۲,۵۶
۲	دانشگاه علوم پزشکی بم	۲۰۷	۷۵	۸۴,۵۹
۳	دانشکده علوم پزشکی بهبهان	۴۷	۱۱	۱۲,۴۱
۴	دانشگاه علوم پزشکی تربت حیدریه	۱۵۵	۴۲	۴۷,۳۷
۵	دانشگاه علوم پزشکی جهرم	۱۰۶	۹	۱۰,۱۵
۶	دانشگاه علوم پزشکی جیرفت	۵۳	۹	۱۰,۱۵
۷	دانشگاه علوم پزشکی خراسان شمالی	۱۴۶	۲۴	۲۷,۰۷
۸	دانشگاه علوم پزشکی دزفول	۱۴۱	۲۲	۲۴,۸۱
۹	دانشکده علوم پزشکی ساوه	۶۳	۱۵	۱۶,۹۲
۱۰	دانشگاه علوم پزشکی شاهرود	۲۲۸	۳۹	۴۳,۹۸
۱۱	دانشگاه علوم پزشکی فسا	۱۵۰	۲۹	۳۲,۷۱
۱۲	دانشکده علوم پزشکی مراغه	۱۶۰	۶۵	۷۳,۳۱
۱۳	دانشگاه علوم پزشکی نیشابور	۱۴۰	۱۹	۲۱,۴۳
۱۴	دانشگاه علوم پزشکی قم	۲۹۶	۳۸	۴۲,۸۶
۱۵	دانشگاه علوم پزشکی کردستان	۴۷۲	۱۳۳	۱۵۰,۰۰
۱۶	دانشگاه علوم پزشکی ایرانشهر	۷۱	۲۰	۲۲,۵۶
۱۷	دانشگاه علوم پزشکی ایلام	۳۷۳	۴۱	۴۶,۲۴
۱۸	دانشگاه علوم پزشکی بوشهر	۲۲۳	۱۱۰	۱۲۴,۰۶
۱۹	دانشگاه علوم پزشکی ارتش	۲۸۹	۱۳۲	۱۴۸,۸۷
۲۰	دانشگاه علوم پزشکی زابل	۲۴۳	۹۷	۱۰۹,۴۰
۲۱	دانشگاه علوم پزشکی سبزوار	۲۰۰	۷۰	۷۸,۹۵
۲۲	دانشگاه علوم پزشکی گناباد	۱۶۷	۱۸	۲۰,۳۰
۲۳	دانشگاه علوم پزشکی یاسوج	۲۳۵	۶۲	۶۹,۹۲
	جمع	۴۲۵۰	۱۱۰۰	

جدول شماره ۴: امتیاز شاخص رهبری در انتشار دانشگاه های علوم پزشکی تیپ سه - سال ۱۳۹۸

رتبه	نام دانشگاه علوم پزشکی	تعداد مقالات <i>Scopus</i> در سال ۲۰۱۹ قبل از رفع همپوشانی	تعداد مقالات منتشر شده نویسنده مسئول در پایگاه <i>Scopus</i> سال ۲۰۱۹	امتیاز
۱	دانشکده علوم پزشکی آبادان	۷۲	۱۴	۱۷,۰۷
۲	دانشگاه علوم پزشکی بزم	۱۶۱	۲۹	۳۵,۳۷
۳	دانشکده علوم پزشکی بهبهان	۳۲	۷	۸,۵۴
۴	دانشگاه علوم پزشکی تربت حیدریه	۱۳۶	۱۷	۲۰,۷۳
۵	دانشگاه علوم پزشکی جهرم	۶۰	۲۱	۲۵,۶۱
۶	دانشگاه علوم پزشکی جیرفت	۴۲	۷	۸,۵۴
۷	دانشگاه علوم پزشکی خراسان شمالی	۱۲۳	۴۰	۴۸,۷۸
۸	دانشگاه علوم پزشکی دزفول	۷۲	۱۶	۱۹,۵۱
۹	دانشکده علوم پزشکی ساوه	۵۴	۱۶	۱۹,۵۱
۱۰	دانشگاه علوم پزشکی شاهرود	۱۶۱	۵۶	۶۸,۲۹
۱۱	دانشگاه علوم پزشکی فسا	۱۳۰	۲۸	۳۴,۱۵
۱۲	دانشکده علوم پزشکی مراغه	۱۳۷	۲۷	۳۲,۹۳
۱۳	دانشگاه علوم پزشکی نیشابور	۱۱۵	۵۸	۷۰,۷۳
۱۴	دانشگاه علوم پزشکی قم	۲۳۹	۷۰	۸۵,۳۷
۱۵	دانشگاه علوم پزشکی کردستان	۳۸۶	۱۶۴	۲۰۰,۰۰
۱۶	دانشگاه علوم پزشکی ایرانشهر	۵۸	۷	۸,۵۴
۱۷	دانشگاه علوم پزشکی ایلام	۲۹۲	۹۶	۱۱۷,۰۷
۱۸	دانشگاه علوم پزشکی بوشهر	۱۸۲	۵۸	۷۰,۷۳
۱۹	دانشگاه علوم پزشکی ارتش	۲۲۴	۸۲	۱۰۰,۰۰
۲۰	دانشگاه علوم پزشکی زابل	۱۹۰	۵۶	۶۸,۲۹
۲۱	دانشگاه علوم پزشکی سبزوار	۱۶۲	۴۹	۵۹,۷۶
۲۲	دانشگاه علوم پزشکی گناباد	۱۳۸	۴۷	۵۷,۳۲
۲۳	دانشگاه علوم پزشکی یاسوج	۱۹۵	۶۷	۸۱,۷۱
	جمع	۳۳۶۱	۱۰۳۲	

جدول شماره ۵: امتیاز شاخص مقاله / هیات علمی دانشگاه های علوم پزشکی تیپ سه - سال ۱۳۹۸

ردیف	نام دانشگاه	تعداد کل مقالات	تعداد هیات علمی	مقاله / هیات علمی	امتیاز مقاله / هیات علمی
۱	دانشکده علوم پزشکی آبادان	۸۵	۹۵	۰,۸۹	۷۹,۶۹
۲	دانشگاه علوم پزشکی بزم	۲۰۷	۸۵	۲,۴۴	۲۱۶,۸۹
۳	دانشکده علوم پزشکی بهبهان	۴۷	۳۸	۱,۲۴	۱۱۰,۱۶
۴	دانشگاه علوم پزشکی تربت حیدریه	۱۵۵	۷۲	۲,۱۵	۱۹۱,۷۳
۵	دانشگاه علوم پزشکی جهرم	۱۰۶	۱۱۷	۰,۹۱	۸۰,۶۹
۶	دانشگاه علوم پزشکی جیرفت	۵۳	۶۹	۰,۷۷	۶۸,۴۱
۷	دانشگاه علوم پزشکی خراسان شمالی	۱۴۶	۱۹۸	۰,۷۴	۶۵,۶۷
۸	دانشگاه علوم پزشکی دزفول	۱۴۱	۷۳	۱,۹۳	۱۷۲,۰۲
۹	دانشکده علوم پزشکی ساوه	۶۳	۲۴	۲,۶۳	۲۳۳,۷۹
۱۰	دانشگاه علوم پزشکی شاهرود	۲۲۸	۱۵۲	۱,۵۰	۱۳۳,۵۹
۱۱	دانشگاه علوم پزشکی فسا	۱۵۰	۹۴	۱,۶۰	۱۴۲,۱۲
۱۲	دانشکده علوم پزشکی مراغه	۱۶۰	۵۷	۲,۸۱	۲۵۰,۰۰
۱۳	دانشگاه علوم پزشکی نیشابور	۱۴۰	۶۰	۲,۳۳	۲۰۷,۸۱
۱۴	دانشگاه علوم پزشکی قم	۲۹۶	۲۳۶	۱,۲۵	۱۱۱,۷۱
۱۵	دانشگاه علوم پزشکی کردستان	۴۷۲	۲۶۷	۱,۷۷	۱۵۷,۴۴
۱۶	دانشگاه علوم پزشکی ایرانشهر	۷۱	۶۸	۱,۰۴	۹۲,۹۹
۱۷	دانشگاه علوم پزشکی ایلام	۳۷۳	۱۹۷	۱,۸۹	۱۶۸,۶۳
۱۸	دانشگاه علوم پزشکی بوشهر	۲۲۳	۲۱۷	۱,۰۳	۹۱,۵۳
۱۹	دانشگاه علوم پزشکی ارتش	۲۸۹	۲۰۴	۱,۴۲	۱۲۶,۱۷
۲۰	دانشگاه علوم پزشکی زابل	۲۴۳	۱۳۵	۱,۸۰	۱۶۰,۳۱
۲۱	دانشگاه علوم پزشکی سبزوار	۲۰۰	۱۴۹	۱,۳۴	۱۱۹,۵۵
۲۲	دانشگاه علوم پزشکی گناباد	۱۶۷	۱۱۷	۱,۴۳	۱۲۷,۱۲
۲۳	دانشگاه علوم پزشکی یاسوج	۲۳۵	۱۹۱	۱,۲۳	۱۰۹,۵۸
	جمع	۴۲۵۰	۲۹۱۵	۱,۴۶	

جدول شماره ۶: امتیاز شاخص استنادات سال ۲۰۱۹ به مقالات منتشر شده (۲۰۱۵-۲۰۱۹) دانشگاه های علوم پزشکی تپ سه

رتبه	نام دانشگاه علوم پزشکی	تعداد استنادات در سال ۲۰۱۹ به مقالات منتشر شده (۲۰۱۵-۲۰۱۹)	تعداد استنادات تطبیق یافته در سال ۲۰۱۹ به مقالات منتشر شده (۲۰۱۵-۲۰۱۹)	امتیاز ارجاعات پنج ساله
۱	دانشکده علوم پزشکی آبادان	۷۵۸	۷۴۷,۰۳	۱۰۸,۷۶
۲	دانشگاه علوم پزشکی بم	۷۷۲	۷۷۲	۱۱۲,۴۰
۳	دانشکده علوم پزشکی بهبهان	۲۳۰	۲۲۵,۰۱	۳۲,۷۶
۴	دانشگاه علوم پزشکی تربت حیدریه	۶۱۸	۶۱۸	۸۹,۹۸
۵	دانشگاه علوم پزشکی جهرم	۵۳۸	۵۳۰,۰۱	۷۷,۱۷
۶	دانشگاه علوم پزشکی جیرفت	۳۱۷	۳۱۲,۰۱	۴۵,۴۳
۷	دانشگاه علوم پزشکی خراسان شمالی	۱۱۳۰	۱۱۳۰	۱۶۴,۵۲
۸	دانشگاه علوم پزشکی دزفول	۶۶۱	۵۴۸,۲۹	۷۹,۸۳
۹	دانشکده علوم پزشکی ساوه	۴۸۱	۱۹۸,۲۹	۲۸,۸۷
۱۰	دانشگاه علوم پزشکی شاهرود	۱۰۶۹	۱۰۵۲,۰۲	۱۵۳,۱۷
۱۱	دانشگاه علوم پزشکی فسا	۱۰۳۹	۱۰۳۹	۱۵۱,۲۷
۱۲	دانشکده علوم پزشکی مراغه	۶۳۰۳	۱۱۶۵,۷۲	۱۶۹,۷۲
۱۳	دانشگاه علوم پزشکی نیشابور	۹۱۶	۹۱۶	۱۳۳,۳۶
۱۴	دانشگاه علوم پزشکی قم	۹۶۰۵	۲۴۰۸,۹	۳۵۰,۷۲
۱۵	دانشگاه علوم پزشکی کردستان	۷۸۰۴	۲۷۴۷,۳۷	۴۰۰,۰۰
۱۶	دانشگاه علوم پزشکی ایرانشهر	۲۱۰	۲۱۰	۳۰,۵۷
۱۷	دانشگاه علوم پزشکی ایلام	۲۱۸۷	۲۱۰۹,۱۴	۳۰۷,۰۸
۱۸	دانشگاه علوم پزشکی بوشهر	۲۳۸۲	۱۷۹۹,۵۷	۲۶۲,۰۱
۱۹	دانشگاه علوم پزشکی ارتش	۱۱۲۲	۱۱۲۲	۱۶۳,۳۶
۲۰	دانشگاه علوم پزشکی زابل	۲۲۰۹	۲۱۶۴,۰۵	۳۱۵,۰۷
۲۱	دانشگاه علوم پزشکی سبزوار	۱۵۷۵	۱۵۷۵	۲۲۹,۳۱
۲۲	دانشگاه علوم پزشکی گناباد	۲۰۴۰	۱۶۲۸,۵	۲۳۷,۱۰
۲۳	دانشگاه علوم پزشکی یاسوج	۱۵۷۸	۱۵۷۸	۲۲۹,۷۵

جدول شماره ۷: امتیاز استنادات سال ۲۰۱۹ به مقالات منتشر شده سال ۲۰۱۹ دانشگاه های علوم پزشکی تیپ سه

ردیف	نام دانشگاه علوم پزشکی	تعداد ارجاعات در سال ۲۰۱۹ به مقالات منتشر شده سال ۲۰۱۹	امتیاز ارجاعات ۲۰۱۹
۱	دانشکده علوم پزشکی آبادان	۱۰۷	۳۵,۷۳
۲	دانشگاه علوم پزشکی بم	۲۶۸	۸۹,۴۸
۳	دانشکده علوم پزشکی بهبهان	۴۶	۱۵,۳۶
۴	دانشگاه علوم پزشکی تربت حیدریه	۱۵۹	۵۳,۰۹
۵	دانشگاه علوم پزشکی جهرم	۴۱	۱۳,۶۹
۶	دانشگاه علوم پزشکی جیرفت	۳۷	۱۲,۳۵
۷	دانشگاه علوم پزشکی خراسان شمالی	۱۱۷	۳۹,۰۷
۸	دانشگاه علوم پزشکی دزفول	۱۴۴	۴۸,۰۸
۹	دانشکده علوم پزشکی ساوه	۴۵	۱۵,۰۳
۱۰	دانشگاه علوم پزشکی شاهرود	۱۴۵	۴۸,۴۱
۱۱	دانشگاه علوم پزشکی فسا	۱۱۰	۳۶,۷۳
۱۲	دانشکده علوم پزشکی مراغه	۲۶۶	۸۸,۸۱
۱۳	دانشگاه علوم پزشکی نیشابور	۱۲۴	۴۱,۴۰
۱۴	دانشگاه علوم پزشکی قم	۱۷۲	۵۷,۴۳
۱۵	دانشگاه علوم پزشکی کردستان	۵۹۹	۲۰۰,۰۰
۱۶	دانشگاه علوم پزشکی ایرانشهر	۴۳	۱۴,۳۶
۱۷	دانشگاه علوم پزشکی ایلام	۳۸۰	۱۲۶,۸۸
۱۸	دانشگاه علوم پزشکی بوشهر	۲۱۷	۷۲,۴۵
۱۹	دانشگاه علوم پزشکی ارتش	۸۲	۲۷,۳۸
۲۰	دانشگاه علوم پزشکی زابل	۱۹۰	۶۳,۴۴
۲۱	دانشگاه علوم پزشکی سبزوار	۲۵۱	۸۳,۸۱
۲۲	دانشگاه علوم پزشکی گناباد	۲۱۲	۷۰,۷۸
۲۳	دانشگاه علوم پزشکی یاسوج	۱۹۵	۶۵,۱۱

جدول شماره ۸: امتیاز H-index سال های ۲۰۱۹-۲۰۱۵ دانشگاه های علوم پزشکی تیپ سه - سال ۱۳۹۸

رتبه	نام دانشگاه	H-index پنج ساله	امتیاز
۱	دانشکده علوم پزشکی آبادان	۲۸	۶۰,۸۷
۲	دانشگاه علوم پزشکی بم	۲۸	۶۰,۸۷
۳	دانشکده علوم پزشکی بهبهان	۱۳	۲۸,۲۶
۴	دانشگاه علوم پزشکی تربت حیدریه	۲۰	۴۳,۴۸
۵	دانشگاه علوم پزشکی جهرم	۱۸	۳۹,۱۳
۶	دانشگاه علوم پزشکی جیرفت	۱۴	۳۰,۴۳
۷	دانشگاه علوم پزشکی خراسان شمالی	۲۷	۵۸,۷۰
۸	دانشگاه علوم پزشکی دزفول	۲۱	۴۵,۶۵
۹	دانشکده علوم پزشکی ساوه	۱۴	۳۰,۴۳
۱۰	دانشگاه علوم پزشکی شاهرود	۲۹	۶۳,۰۴
۱۱	دانشگاه علوم پزشکی فسا	۲۴	۵۲,۱۷
۱۲	دانشکده علوم پزشکی مراغه	۳۴	۷۳,۹۱
۱۳	دانشگاه علوم پزشکی نیشابور	۳۱	۶۷,۳۹
۱۴	دانشگاه علوم پزشکی قم	۴۱	۸۹,۱۳
۱۵	دانشگاه علوم پزشکی کردستان	۴۶	۱۰۰,۰۰
۱۶	دانشگاه علوم پزشکی ابرانشهر	۱۳	۲۸,۲۶
۱۷	دانشگاه علوم پزشکی ایلام	۳۴	۷۳,۹۱
۱۸	دانشگاه علوم پزشکی بوشهر	۳۴	۷۳,۹۱
۱۹	دانشگاه علوم پزشکی ارتش	۲۳	۵۰,۰۰
۲۰	دانشگاه علوم پزشکی زابل	۳۸	۸۲,۶۱
۲۱	دانشگاه علوم پزشکی سبزوار	۳۱	۶۷,۳۹
۲۲	دانشگاه علوم پزشکی گناباد	۳۵	۷۶,۰۹
۲۳	دانشگاه علوم پزشکی یاسوج	۳۳	۷۱,۷۴

تولید علم	H-index	استنادات به مقالات ۲۰۱۹	استنادات به مقالات پنج ساله	مقاله/ هیات علمی	مقالات نویسنده مسئول	مقالات با همکاری بین المللی	مقالات Q1	برونداد	نام دانشگاه	رتبه
۴۱۷,۰۳	۶۰,۸۷	۳۵,۷۳	۱۰۸,۷۶	۷۹,۶۹	۱۷,۰۷	۲۲,۵۶	۴۶,۳۷	۴۵,۹۸	دانشگاه علوم پزشکی آبادان	۱
۸۵۶,۵۶	۶۰,۸۷	۸۹,۴۸	۱۱۲,۴۰	۲۱۶,۸۹	۳۵,۳۷	۸۴,۵۹	۱۴۷,۱۸	۱۰۹,۷۹	دانشگاه علوم پزشکی بیه	۲
۳۴۹,۰۴	۲۸,۳۶	۱۵,۳۶	۳۲,۷۶	۱۱۰,۱۶	۸,۵۴	۱۲,۴۱	۱۶,۱۳	۲۵,۴۳	دانشگاه علوم پزشکی بهبهان	۳
۶۲۹,۹۷	۴۳,۴۸	۵۳,۰۹	۸۹,۹۸	۱۹۱,۷۳	۲۰,۷۳	۴۷,۳۷	۱۰۰,۸۱	۸۲,۷۸	دانشگاه علوم پزشکی تربت حیدریه	۴
۳۳۶,۶۳	۳۹,۱۳	۱۳,۶۹	۷۷,۱۷	۸۰,۶۹	۲۵,۶۱	۱۰,۱۵	۳۴,۲۷	۵۵,۹۲	دانشگاه علوم پزشکی جهرم	۵
۲۲۷,۶۰	۳۰,۴۳	۱۳,۳۵	۴۵,۴۳	۶۸,۴۱	۸,۵۴	۱۰,۱۵	۲۶,۳۱	۲۶,۰۷	دانشگاه علوم پزشکی جیرفت	۶
۵۵۲,۹۴	۵۸,۷۰	۳۹,۰۷	۱۶۴,۵۲	۶۵,۶۷	۴۸,۷۸	۲۷,۰۷	۷۸,۶۳	۷۰,۵۱	دانشگاه علوم پزشکی خراسان شمالی	۷
۴۹۸,۲۸	۴۵,۶۵	۴۸,۰۸	۷۹,۸۳	۱۷۲,۰۲	۱۹,۵۱	۲۴,۸۱	۳۶,۲۹	۷۲,۰۸	دانشگاه علوم پزشکی دزفول	۸
۴۰۸,۶۶	۳۰,۴۳	۱۵,۰۳	۲۸,۸۷	۲۳۳,۷۹	۱۹,۵۱	۱۶,۹۲	۳۲,۲۶	۳۱,۸۵	دانشگاه علوم پزشکی ساوه	۹
۷۲۲,۱۸	۶۳,۰۴	۴۸,۴۱	۱۵۳,۱۷	۱۳۳,۵۹	۶۸,۲۹	۴۳,۹۸	۹۸,۷۹	۱۱۲,۸۹	دانشگاه علوم پزشکی شاهرود	۱۰
۶۱۸,۹۳	۵۲,۱۷	۳۶,۷۳	۱۵۱,۲۷	۱۴۲,۱۲	۳۴,۱۵	۳۲,۷۱	۹۶,۷۷	۷۳,۰۱	دانشگاه علوم پزشکی فسا	۱۱
۸۹۷,۰۹	۷۳,۹۱	۸۸,۸۱	۱۶۹,۷۲	۲۵۰,۰۰	۳۲,۹۳	۷۳,۳۱	۱۰۴,۸۴	۱۰۳,۵۶	دانشگاه علوم پزشکی مراغه	۱۲
۶۷۶,۶۲	۶۷,۳۹	۴۱,۴۰	۱۳۳,۳۶	۲۰۷,۸۱	۷۰,۷۳	۲۱,۴۳	۶۴,۵۲	۶۹,۹۸	دانشگاه علوم پزشکی نیشابور	۱۳
۹۹۹,۸۷	۸۹,۱۳	۵۷,۴۳	۳۵۰,۷۲	۱۱۱,۷۱	۸۵,۳۷	۴۲,۸۶	۱۲۲,۹۸	۱۳۹,۶۷	دانشگاه علوم پزشکی قم	۱۴
۱۷۰۷,۴۴	۱۰۰,۰۰	۲۰۰,۰۰	۴۰۰,۰۰	۱۵۷,۴۴	۲۰۰,۰۰	۱۵۰,۰۰	۲۵۰,۰۰	۲۵۰,۰۰	دانشگاه علوم پزشکی کردستان	۱۵
۲۶۴,۳۷	۲۸,۲۶	۱۴,۳۶	۳۰,۵۷	۹۲,۹۹	۸,۵۴	۲۲,۵۶	۳۴,۲۷	۳۲,۸۲	دانشگاه علوم پزشکی ابرانشهر	۱۶
۱۱۸۱,۸۱	۷۳,۹۱	۱۲۶,۸۸	۳۰۷,۰۸	۱۶۸,۶۳	۱۱۷,۰۷	۴۶,۲۴	۱۶۳,۳۱	۱۷۸,۶۹	دانشگاه علوم پزشکی ایلام	۱۷
۹۶۹,۶۰	۷۳,۹۱	۷۲,۴۵	۲۶۲,۰۱	۹۱,۵۳	۷۰,۷۳	۱۲۴,۰۶	۱۵۱,۲۱	۱۲۳,۷۰	دانشگاه علوم پزشکی بوشهر	۱۸
۸۶۵,۹۷	۵۰,۰۰	۲۷,۳۸	۱۶۳,۳۶	۱۲۶,۱۷	۱۰۰,۰۰	۱۴۸,۸۷	۱۱۶,۹۴	۱۳۳,۲۶	دانشگاه علوم پزشکی ارتش	۱۹
۱۰۶۵,۸۰	۸۲,۶۱	۶۳,۴۴	۳۱۵,۰۷	۱۶۰,۳۱	۶۸,۲۹	۱۰۹,۴۰	۱۳۹,۱۱	۱۲۷,۵۷	دانشگاه علوم پزشکی زابل	۲۰
۸۶۵,۵۴	۶۷,۳۹	۸۳,۸۱	۲۲۹,۳۱	۱۱۹,۵۵	۵۹,۷۶	۷۸,۹۵	۱۲۹,۰۳	۹۷,۷۵	دانشگاه علوم پزشکی سبزوار	۲۱
۷۴۰,۳۲	۷۶,۰۹	۷۰,۷۸	۲۳۷,۱۰	۱۲۷,۱۲	۵۷,۳۲	۲۰,۳۰	۷۰,۵۶	۸۱,۰۴	دانشگاه علوم پزشکی گناباد	۲۲
۸۶۶,۴۷	۷۱,۷۴	۶۵,۱۱	۲۲۹,۷۵	۱۰۹,۵۸	۸۱,۷۱	۶۹,۹۲	۱۲۰,۹۷	۱۱۷,۶۹	دانشگاه علوم پزشکی یاسوج	۲۳

جدول شماره ۱۰: امتیاز شاخص های محور زیر ساخت پژوهش در دانشگاه های علوم پزشکی تیپ سه- سال ۱۳۹۸

ردیف	نام دانشگاه	کهورت و بیوانک	ثبت موارد	آزمایشگاه های جامع	منابع الکترونیک	زیر ساخت
۱	دانشکده علوم پزشکی آبادان	۲۵	۲۱,۱۳	۲۰	۷,۲	۷۳,۳۳
۲	دانشگاه علوم پزشکی بم	۰	۶,۳۸	۴۱	۲,۱	۴۹,۴۸
۳	دانشکده علوم پزشکی بهبهان	۰	۶,۹۵	۰	۵,۷	۱۲,۶۵
۴	دانشگاه علوم پزشکی تربت حیدریه	۰	۶,۷۴	۳۱	۹,۹	۴۷,۶۴
۵	دانشگاه علوم پزشکی جهرم	۰	۲۶,۶۰	۰	۲۲,۸	۴۹,۴۰
۶	دانشگاه علوم پزشکی جیرفت	۰	۶,۷۴	۰	۵,۱	۱۱,۸۴
۷	دانشگاه علوم پزشکی خراسان شمالی	۰	۶,۲۴	۰	۱۲,۶	۱۸,۸۴
۸	دانشگاه علوم پزشکی دزفول	۰	۱۱,۷۰	۰	۸,۷	۲۰,۴۰
۹	دانشکده علوم پزشکی ساوه	۰	۶,۰۳	۰	۹,۹	۱۵,۹۳
۱۰	دانشگاه علوم پزشکی شاهرود	۱۰۰	۴۲,۵۵	۱۵	۱۳,۵	۱۷۱,۰۵
۱۱	دانشگاه علوم پزشکی فسا	۹۵	۱۳,۸۳	۰	۱۵,۹	۱۲۴,۷۳
۱۲	دانشکده علوم پزشکی مراغه	۰	۶,۶۰	۰	۹,۹	۱۶,۵۰
۱۳	دانشگاه علوم پزشکی نیشابور	۱۰۰	۱۳,۸۳	۴۶,۵	۹	۱۶۹,۳۳
۱۴	دانشگاه علوم پزشکی قم	۳۵	۴۱,۸۴	۲۴	۷,۲	۱۰۸,۰۴
۱۵	دانشگاه علوم پزشکی کردستان	۰	۵۰,۰۰	۲۰	۱۷,۴	۸۷,۴۰
۱۶	دانشگاه علوم پزشکی ابرانشهر	۰	۵,۹۶	۰	۳	۸,۹۶
۱۷	دانشگاه علوم پزشکی ایلام	۰	۴۱,۹۹	۰	۹	۵۰,۹۹
۱۸	دانشگاه علوم پزشکی بوشهر	۴۰	۲۰,۸۵	۲۴,۵	۱۸,۹	۱۰۴,۲۵
۱۹	دانشگاه علوم پزشکی ارتش	۰	۷,۰۹	۰	۳	۱۰,۰۹
۲۰	دانشگاه علوم پزشکی زابل	۰	۵,۶۰	۰	۱۸	۲۳,۶۰
۲۱	دانشگاه علوم پزشکی سبزوار	۷۵	۲۶,۴۵	۴۴	۲۴	۱۶۹,۴۵
۲۲	دانشگاه علوم پزشکی گناباد	۰	۶,۹۵	۴۱	۲۵,۸	۷۳,۷۵
۲۳	دانشگاه علوم پزشکی یاسوج	۵۰	۷,۰۹	۱۳,۵	۶,۶	۷۷,۱۹

جدول شماره ۱۱: امتیاز شاخص نیروی انسانی پژوهشی دانشگاه های علوم پزشکی تیپ سه – سال

ردیف	نام دانشگاه	تعداد <i>PhD by research</i>	تعداد پزشک پژوهشگر	امتیاز کل نیروی انسانی
۱	دانشکده علوم پزشکی آبادان	.	.	.
۲	دانشگاه علوم پزشکی بوم	.	.	.
۳	دانشکده علوم پزشکی بهبهان	.	.	.
۴	دانشگاه علوم پزشکی تربت حیدریه	.	.	.
۵	دانشگاه علوم پزشکی جهرم	.	.	.
۶	دانشگاه علوم پزشکی جیرفت	.	.	.
۷	دانشگاه علوم پزشکی خراسان شمالی	.	.	.
۸	دانشگاه علوم پزشکی دزفول	.	.	.
۹	دانشکده علوم پزشکی ساوه	.	.	.
۱۰	دانشگاه علوم پزشکی شاهرود	.	.	.
۱۱	دانشگاه علوم پزشکی فسا	.	.	.
۱۲	دانشکده علوم پزشکی مراغه	.	.	.
۱۳	دانشگاه علوم پزشکی نیشابور	.	.	.
۱۴	دانشگاه علوم پزشکی قم	.	.	.
۱۵	دانشگاه علوم پزشکی کردستان	.	.	.
۱۶	دانشگاه علوم پزشکی ابرانشهر	.	.	.
۱۷	دانشگاه علوم پزشکی ایلام	.	.	.
۱۸	دانشگاه علوم پزشکی بوشهر	.	.	.
۱۹	دانشگاه علوم پزشکی ارتش	.	.	.
۲۰	دانشگاه علوم پزشکی زابل	.	.	.
۲۱	دانشگاه علوم پزشکی سبزوار	.	.	.
۲۲	دانشگاه علوم پزشکی گناباد	.	.	.
۲۳	دانشگاه علوم پزشکی یاسوج	.	.	.

جدول شماره ۱۲: نتایج نهایی ارزشیابی محور ساختار دانشگاههای علوم پزشکی تیب سه - سال ۱۳۹۸

رتبه	نام دانشگاه	امتیازات محورهای مورد ارزشیابی			
		زیر ساخت	نیروی انسانی	دانشجویی	اخلاق
۱	دانشکده علوم پزشکی آبادان	۷۳,۳۳	۰	۲۴,۲۷	۶۰
۲	دانشگاه علوم پزشکی بم	۴۹,۴۸	۰	۴۵,۶۳	۱۰۰
۳	دانشکده علوم پزشکی بهبهان	۱۲,۶۵	۰	۱۳,۱۱	۶۰
۴	دانشگاه علوم پزشکی تربت حیدریه	۴۷,۶۴	۰	۲۸,۱۶	۶۰
۵	دانشگاه علوم پزشکی جهرم	۴۹,۴۰	۰	۲۸,۶۴	۸۰
۶	دانشگاه علوم پزشکی جیرفت	۱۱,۸۴	۰	۱۵,۵۳	۸۰
۷	دانشگاه علوم پزشکی خراسان شمالی	۱۸,۸۴	۰	۱۵,۵۳	۸۰
۸	دانشگاه علوم پزشکی دزفول	۲۰,۴۰	۰	۲۶,۷۰	۹۵
۹	دانشکده علوم پزشکی ساوه	۱۵,۹۳	۰	۲۰,۸۷	۸۵
۱۰	دانشگاه علوم پزشکی شاهرود	۱۷۱,۰۵	۰	۴۷,۵۷	۱۰۰
۱۱	دانشگاه علوم پزشکی فسا	۱۲۴,۷۳	۰	۱۶,۰۲	۸۵
۱۲	دانشکده علوم پزشکی مراغه	۱۶,۵۰	۰	۸,۲۵	۵۵
۱۳	دانشگاه علوم پزشکی نیشابور	۱۶۹,۳۳	۰	۲۷,۶۷	۹۰
۱۴	دانشگاه علوم پزشکی قم	۱۰۸,۰۴	۰	۱۸,۴۵	۹۰
۱۵	دانشگاه علوم پزشکی کردستان	۸۷,۴۰	۰	۴۷,۰۹	۹۰
۱۶	دانشگاه علوم پزشکی ایرانشهر	۸,۹۶	۰	۱۵,۵۳	۶۰
۱۷	دانشگاه علوم پزشکی ایلام	۵۰,۹۹	۰	۵۰,۰۰	۸۵
۱۸	دانشگاه علوم پزشکی بوشهر	۱۰۴,۲۵	۰	۱۸,۴۵	۹۰
۱۹	دانشگاه علوم پزشکی ارتش	۱۰,۰۹	۰	۷,۲۸	۹۵
۲۰	دانشگاه علوم پزشکی زابل	۲۳,۶۰	۰	۱۲,۱۴	۹۵
۲۱	دانشگاه علوم پزشکی سبزوار	۱۶۹,۴۵	۰	۲۸,۱۶	۱۰۰
۲۲	دانشگاه علوم پزشکی گناباد	۷۳,۷۵	۰	۴۷,۰۹	۹۵
۲۳	دانشگاه علوم پزشکی یاسوج	۷۷,۱۹	۰	۲۴,۲۷	۸۰

جدول شماره ۱۳: رتبه بندی پژوهشی دانشگاه های علوم پزشکی تیپ سه - سال ۱۳۹۸

ردیف	نام دانشگاه	امتیاز تولید علم	امتیاز خام ساختار	نسبت ساختار* نسبت	امتیاز ساختار (حداکثر ۲۰٪)	امتیاز کل**
۱	دانشگاه علوم پزشکی کردستان	۱۷۰۷,۴۴	۲۲۴,۴۹	۰,۱۲	۲۲۴,۴۹	۱۹۳۱,۹۳
۲	دانشگاه علوم پزشکی ایلام	۱۱۸۱,۸۱	۱۸۵,۹۹	۰,۱۴	۱۸۵,۹۹	۱۳۶۷,۷۹
۳	دانشگاه علوم پزشکی قم	۹۹۹,۸۷	۲۱۶,۴۹	۰,۱۸	۲۱۶,۴۹	۱۲۱۶,۳۶
۴	دانشگاه علوم پزشکی زابل	۱۰۶۵,۸۰	۱۳۰,۷۴	۰,۱۱	۱۳۰,۷۴	۱۱۹۶,۵۴
۵	دانشگاه علوم پزشکی بوشهر	۹۶۹,۶۰	۲۱۲,۷۰	۰,۱۸	۲۱۲,۷۰	۱۱۸۲,۲۹
۶	دانشگاه علوم پزشکی سبزوار	۸۶۵,۵۴	۲۹۷,۶۱	۰,۲۶	۲۳۲,۶۳	۱۰۹۸,۱۷
۷	دانشگاه علوم پزشکی بم	۸۵۶,۵۶	۱۹۵,۱۱	۰,۱۹	۱۹۵,۱۱	۱۰۵۱,۶۸
۸	دانشگاه علوم پزشکی یاسوج	۸۶۶,۴۷	۱۸۱,۴۶	۰,۱۷	۱۸۱,۴۶	۱۰۴۷,۹۳
۹	دانشگاه علوم پزشکی ارتش	۸۶۵,۹۷	۱۱۲,۳۷	۰,۱۱	۱۱۲,۳۷	۹۷۸,۳۵
۱۰	دانشگاه علوم پزشکی مراغه	۸۹۷,۰۹	۷۹,۷۵	۰,۰۸	۷۹,۷۵	۹۷۶,۸۳
۱۱	دانشگاه علوم پزشکی گناباد	۷۴۰,۳۲	۲۱۵,۸۴	۰,۲۳	۱۹۱,۲۳	۹۳۱,۵۵
۱۲	دانشگاه علوم پزشکی شاهرود	۷۲۲,۱۸	۳۱۸,۶۳	۰,۳۱	۲۰۸,۱۶	۹۳۰,۳۴
۱۳	دانشگاه علوم پزشکی نیشابور	۶۷۶,۶۲	۲۸۷,۰۰	۰,۳۰	۱۹۲,۷۲	۸۶۹,۳۵
۱۴	دانشگاه علوم پزشکی فسا	۶۱۸,۹۳	۲۲۵,۷۵	۰,۲۷	۱۶۸,۹۴	۷۸۷,۸۷
۱۵	دانشگاه علوم پزشکی تربت حیدریه	۶۲۹,۹۷	۱۳۵,۷۹	۰,۱۸	۱۳۵,۷۹	۷۶۵,۷۶
۱۶	دانشگاه علوم پزشکی خراسان شمالی	۵۵۲,۹۴	۱۱۴,۳۸	۰,۱۷	۱۱۴,۳۸	۶۶۷,۳۲
۱۷	دانشگاه علوم پزشکی دزفول	۴۹۸,۲۸	۱۴۲,۱۰	۰,۲۲	۱۲۸,۰۸	۶۲۶,۳۵
۱۸	دانشگاه علوم پزشکی آبادان	۴۱۷,۰۳	۱۵۷,۶۱	۰,۲۷	۱۱۴,۹۳	۵۳۱,۹۵
۱۹	دانشگاه علوم پزشکی ساوه	۴۰۸,۶۶	۱۲۱,۸۰	۰,۲۳	۱۰۶,۰۹	۵۱۴,۷۵
۲۰	دانشگاه علوم پزشکی جهرم	۳۳۶,۶۳	۱۵۸,۰۴	۰,۳۲	۹۸,۹۳	۴۳۵,۵۶
۲۱	دانشگاه علوم پزشکی ایرانشهر	۲۶۴,۳۷	۸۴,۴۹	۰,۲۴	۶۹,۷۷	۳۳۴,۱۴
۲۲	دانشگاه علوم پزشکی بهبهان	۲۴۹,۰۴	۸۵,۷۶	۰,۲۶	۶۶,۹۶	۳۱۶,۰۰
۲۳	دانشگاه علوم پزشکی جیرفت	۲۲۷,۶۰	۱۰۷,۳۷	۰,۳۲	۶۶,۹۹	۲۹۴,۵۹