

معاونت تحقیقات و فناوری

نتایج ارزشیابی فعالیت های پژوهشی دانشگاه های علوم پزشکی کشور سال ۱۳۹۷

مرکز توسعه و هماهنگی تحقیقات و فناوری

واحد نظارت و ارزشیابی

معاونت تحقیقات و فناوری

ویرایش

دی ماه ۱۳۹۸

همکاران اصلی تیم فنی سامانه ارزشیابی ستاد :

- دکتر عباس نجاری
- مهندس زهرا سبحانی
- دکتر منیر برادران افتخاری

همکاران اصلی تیم ارزشیابی ستاد :

- دکتر منیر برادران افتخاری
- مهندس زهرا سبحانی
- دکتر کتایون فلاح
- معصومه التماسی
- مهندس الهام قلعه نویی
- خدیجه باقری

همکاران ارزشیابی محور زیر ساخت پژوهش:

- دکتر اصغر عبادی فر، دکتر کاظم زنده دل، دکتر حسین پوستچی، دکتر آبتین حیدر زاده، دکتر مسعود امانلو، دکتر احسان شمسی گوشکی، دکتر پیام کبیری، دکتر محمد واسعی، دکتر فرزانه فضلی، دکتر شهناز مجرب، دکتر زهرا محمدی، دکتر الهام حبیبی، مهنوش کمالیان، مهنوش خسروی، شعبان آژیر، مصطفی حسینی، دکتر نازیلا نیک روان فرد، دکتر زهرا حاتمی، زینب حبیبی

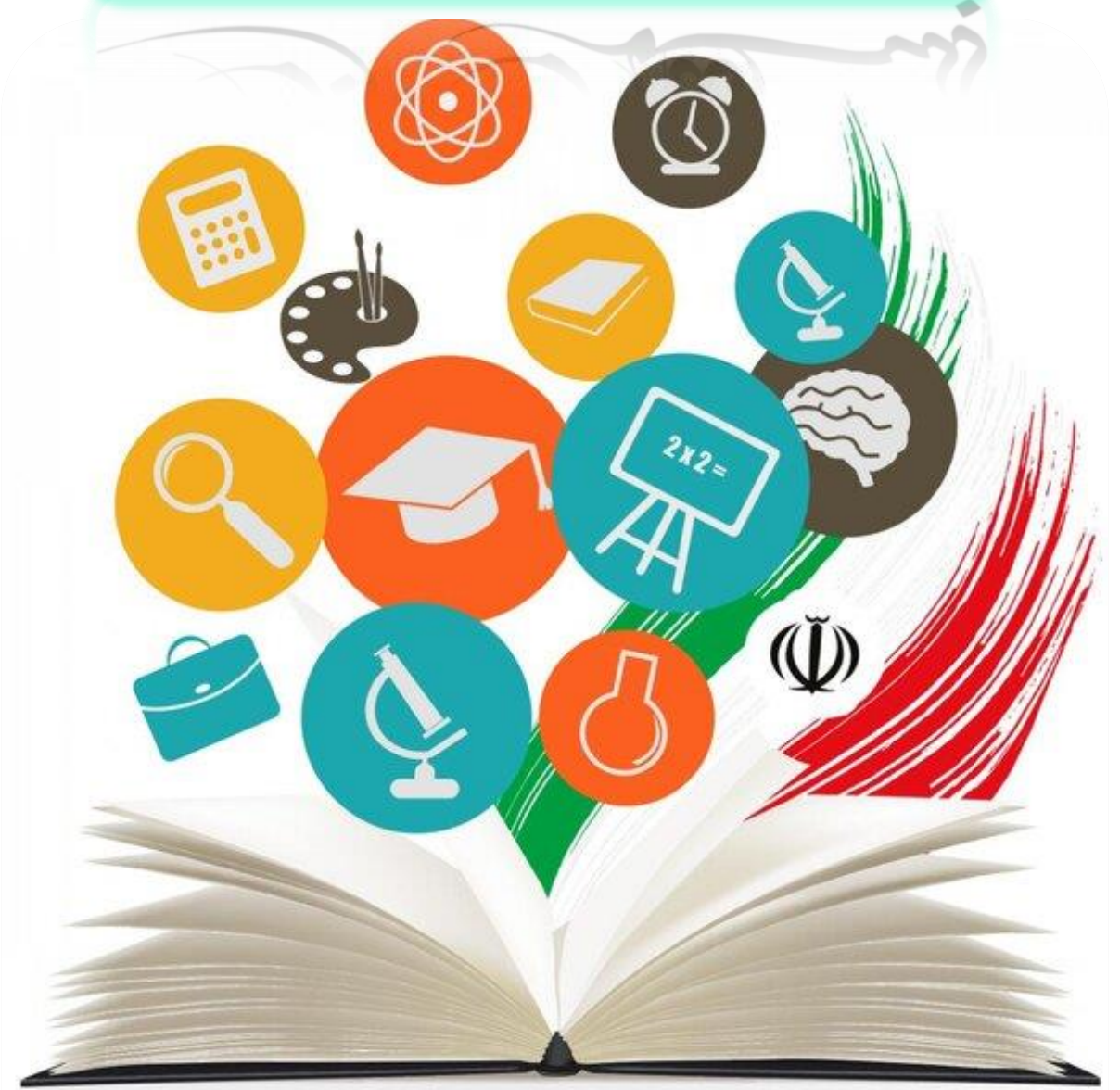
تهیه و تنظیم گزارش :

- دکتر منیر برادران افتخاری
- مهندس زهرا سبحانی

زیر نظر :

- دکتر رضا ملک زاده
- دکتر شاهین آخوند زاده
- دکتر اصغر عبادی فر

بِسْمِ اللَّهِ الرَّحْمَنِ الرَّحِيمِ



صفحه	فهرست
۵	محورهای ارزشیابی سال ۱۳۹۷
۷	تحلیل روند های پژوهشی در دانشگاه های علوم پزشکی
۹	وضعیت تولید علم کشوری
۱۰	فرآیند ارزشیابی فعالیت های پژوهشی سال ۱۳۹۷
۱۱	جداول اصلی رتبه بندی پژوهشی
۱۲	رتبه بندی پژوهشی دانشگاه های علوم پزشکی تیپ یک - سال ۱۳۹۷
۱۳	رتبه بندی محور تولید علم دانشگاه های علوم پزشکی تیپ یک - سال ۱۳۹۷
۱۴	رتبه بندی پژوهشی دانشگاه های علوم پزشکی تیپ دو - سال ۱۳۹۷
۱۵	رتبه بندی محور تولید علم دانشگاه های علوم پزشکی تیپ دو - سال ۱۳۹۷
۱۶	رتبه بندی پژوهشی دانشگاه های علوم پزشکی تیپ سه - سال ۱۳۹۷
۱۷	رتبه بندی محور تولید علم دانشگاه های علوم پزشکی تیپ سه - سال ۱۳۹۷
۱۸	رتبه بندی پژوهشی کشوری دانشگاه های علوم پزشکی - سال ۱۳۹۷
۲۲	رتبه بندی کشوری حیطه تولید علم دانشگاه های علوم پزشکی کل کشور - سال ۱۳۹۷
۲۷	گزارش تفصیلی رتبه بندی فعالیت های پژوهشی دانشگاه های علوم پزشکی تیپ یک - سال ۱۳۹۷
۴۲	گزارش تفصیلی رتبه بندی فعالیت های پژوهشی دانشگاه های علوم پزشکی تیپ دو - سال ۱۳۹۷
۵۸	گزارش تفصیلی رتبه بندی فعالیت های پژوهشی دانشگاه های علوم پزشکی تیپ سه - سال ۱۳۹۷

محورهای ارزشیابی سال ۱۳۹۷

➤ محور تولید علم :

- برونداد پژوهشی (تعداد مقالات نمایه شده در پایگاه های ISI، Pub Med و Scopus به تفکیک نوع مقالات و با لحاظ کردن ضرایب امتیازات + کتب نمایه شده در پایگاه Scopus + خلاصه مقالات نمایه شده در پایگاه های ISI، Pub Med و Scopus)
 - مقالات منتشر شده در ۲۵٪ نشریات برتر هر رشته بر اساس گزارش Cite score
 - تعداد مقالات منتشر شده دانشگاه با همکاری بین المللی
 - رهبری در پژوهش بر اساس پایگاه Scopus (تعداد مقالات منتشر شده دانشگاه که در آن ها نویسنده مسئول، متعلق به آن دانشگاه می باشد).
 - نسبت تعداد کل مقالات منتشر شده دانشگاه به تعداد اعضای هیات علمی
 - تعداد استنادات در سال ۲۰۱۸ :
 - به مقالات منتشر شده سال های ۲۰۱۴ لغایت ۲۰۱۸ بر اساس پایگاه استنادی Scopus
 - به مقالات منتشر شده در سال ۲۰۱۸ بر اساس پایگاه استنادی Scopus
- نکته مهم ۱ : در ارزشیابی سال ۱۳۹۷، جهت محاسبه استنادات به مقالات پر استناد (دارای بیش از صد نویسنده)، امتیاز ارجاعات بر اساس تعداد نویسندگان تعدیل گردید. (به جز در مواردی که افیلیشن نویسنده اول یا مسئول متعلق به دانشگاه / دانشکده مربوطه باشند که در اینصورت امتیاز کامل تعلق می گیرد.)
- شاخص H پنج ساله (H-index)

➤ محور ساختار :

- زیرساخت پژوهش (کوهورت و بیوانک - ثبت بیماریها - آزمایشگاه های جامع تحقیقات - منابع الکترونیک و اطلاع رسانی پزشکی)
- نیروی انسانی (Clinician Scientist ، PhD by Research)
- تحقیقات دانشجویی
- اخلاق در پژوهش های زیست پزشکی



تحلیل روند های پژوهشی در دانشگاه های علوم پزشکی

با مرور نتایج ارزشیابی سال ۱۳۹۷ دانشگاه های علوم پزشکی کشور ، در می یابیم که تعداد کل مقالات نمایه شده در پایگاه های Pubmed, ISI و Scopus پس از رفع همپوشانی و حذف موارد تکراری در سال ۲۰۱۸ نسبت به سال ۲۰۱۷ در دانشگاه های علوم پزشکی کشور دارای رشدی حدود ۴ درصد بوده است ، بیشترین رشد تعداد مقالات در دانشگاه های علوم پزشکی تیپ دو (۱۰,۶٪) و کمترین رشد در دانشگاه های تیپ سه (۰,۶٪) اتفاق افتاده است. دانشگاه های تیپ یک نیز دارای رشدی معادل ۱,۷٪ بوده اند .

نتایج ارزشیابی نشان می دهد که به طور متوسط ۹۴ درصد مقالات منتشر شده در دانشگاه های علوم پزشکی از نوع اصیل و یا مروری می باشند و بیش از ۳ درصد مقالات از نوع letter بوده که این درصد در دانشگاه های تیپ یک ، دو و سه به ترتیب ۳، ۱ و ۶ می باشد. تعداد کل مقالات ارائه شده در همایش های ملی و بین المللی نمایه شده در پایگاه های مورد ارزیابی پس از رفع همپوشانی ، ۷۵۰ عنوان بوده است که نسبت به سال گذشته ۲۴٪ رشد داشته است . در سال ۲۰۱۸ ، تعداد کل کتب نمایه شده ۷۹ عنوان می باشد که اندکی نسبت به سال گذشته کاهش داشته است.

در ارزشیابی سال ۱۳۹۷ ، درصد مقالات منتشر شده در ۲۵٪ برتر نشریات علوم پزشکی کشور (Q۱ طبق گزارش Cite score) به کل مقالات ۲۲,۶ بوده است . این در حالی است که تعداد مقالات Q۱ نسبت به سال گذشته ۴۵٪ رشد داشته است . البته لازم بذکر است که مرجع گزارش مقالات منتشر شده در مجلات Q۱ نسبت به سال گذشته تغییر یافته است . تعداد مقالات منتشر شده حاصل از همکاری بین المللی نیز در سال ۲۰۱۸ دارای رشدی معادل ۲۶٪ نسبت به سال ماقبل خود بوده است . البته به جهت امکان مستند سازی در انتشار این مقالات ، این شاخص نیاز به بازبینی کارشناسی داشته و احتمال آن میرود که در سال آینده ، تغییراتی در آن ایجاد شود .

نسبت مقاله به هیات علمی در سال ۲۰۱۸ در دانشگاه های علوم پزشکی تیپ یک ۲,۱۶ و این نسبت در دانشگاه های علوم پزشکی تیپ دو و سه به ترتیب ۱,۵۵ و ۱,۴۱ بوده است. این نسبت در سال ۲۰۱۸ ، به طور متوسط حدود ۴٪ نسبت به سال ماقبل خود رشد داشته است. تعداد اعضای هیات علمی نیز در سال ۱۳۹۷ نسبت به سال ماقبل ، رشدی دو درصدی داشته اند.

از لحاظ تعداد ارجاعات در سال ۲۰۱۸ به مقالات منتشر شده (۲۰۱۴-۲۰۱۸) در پایگاه Scopus ، علیرغم رشد چشمگیر تعداد ارجاعات در این سال ، به جهت تعدیل امتیاز مقالات پرنویسنده (طبق دستورالعمل ارزشیابی فعالیت های پژوهشی) ، امکان مقایسه امتیاز خام ارجاعات نسبت به سال گذشته وجود ندارد . نتایج نشان می دهد تعداد ۱۱۰ مقاله پر نویسنده طی

سال های ۲۰۱۴ تا ۲۰۱۸ در پایگاه **Scopus** چاپ و نمایه شده اند که افیلیشن ۳۴ دانشگاه علوم پزشکی در لیست نویسندگان این مقالات قرار دارد.

از دیگر موارد دارای اهمیت در ارزشیابی سال ۱۳۹۷ ، استخراج مقالات در مجلات جعلی و نامعتبر می باشد . در سال ۲۰۱۸ ، تعداد ۳۷۱ مقاله در مجلات نامعتبر منتشر شده است که نسبت به سال گذشته ۱۰ درصد کاهش داشته است . درصد مقالات چاپ شده در مجلات نامعتبر به تعداد کل مقالات در دانشگاه های تیپ یک ، دو و سه به ترتیب ۱ ، ۱ و ۲ بوده است . کلیه دانشگاه های تیپ یک و تمامی دانشگاه های تیپ دو به جز دانشگاه علوم پزشکی شاهد و تمامی دانشگاه/دانشکده های علوم پزشکی تیپ سه به جز تربت حیدریه ، جیرفت ، بهبهان ، ساوه و بم دارای مقالات نامعتبر بوده اند . در خصوص شاخص های مربوط به حیطة ساختار که به لحاظ کمی ، تنها حدود ۲۰ درصد از امتیاز ارزشیابی را به خود اختصاص داده اند اما به لحاظ کیفی نیازمند توجه ویژه به خصوص در مورد برخی شاخص ها مانند اخلاق می باشند .



وضعیت تولید علم کشوری

در ارزشیابی فعالیت های پژوهشی سال ۱۳۹۷، برای اولین بار نتایج تولید علم کشوری استخراج و ارائه می گردد. جهت تخمین تعداد مقالات کشوری، پس از رفع همپوشانی، ابتدا کلیه عناوین مقالات منتشر شده از سوی دانشگاه های علوم پزشکی کشور در هر تیپ مورد ارزیابی قرار گرفته و موارد تکراری که بیانگر مشارکت بیش از یک دانشگاه در نگارش مقاله در آن تیپ می باشد مشخص گردیدند. طبق نتایج بدست آمده درصد همکاری های بین دانشگاهی در دانشگاه های علوم پزشکی تیپ یک و دو به ترتیب ۲۷ و ۱۸ بوده و این در حالیست که این درصد در دانشگاه های علوم پزشکی تیپ سه بیش از صد درصد برآورد شده است. به این معنی که در این تیپ مشارکت بیش از دو دانشگاه در نگارش مقالات به چشم می خورد.

شاخص های تولید علم	دانشگاه های علوم پزشکی تیپ ۱	دانشگاه های علوم پزشکی تیپ ۲	دانشگاه های علوم پزشکی تیپ ۳	کل کشور
تعداد مقالات Original	۱۴۵۲۲	۹۰۶۹	۳۰۲۸	۱۸۳۲۸
تعداد مقالات Review	۱۹۵۹	۹۱۱	۳۹۷	۲۱۸۲
تعداد مقالات Case Report	۸۶	۱۱۱	۵۲	۱۵۹
تعداد مقالات Editorial	۱۹۱	۴۵	۹	۲۱۲
تعداد مقالات Letter	۵۷۷	۱۵۹	۲۲۲	۶۸۷
تعداد کل مقالات	۱۷۳۳۵	۱۰۲۹۵	۳۷۰۸	۲۱۵۶۸
تعداد مقالات ارائه شده در همایش ها	۶۵۹	۲۸۹	۶۶	۷۵۰
تعداد عناوین کتب نمایه شده	۷۱	۲۵	۳	۷۹
درصد همکاری های بین دانشگاهی در انتشار مقالات	۲۷٪	۱۸٪	٪۱۱۴	٪۴۵
تعداد مقالات منتشر شده در مجلات ٪۲۵ برتر (Q1)	۴۱۹۷	۲۴۱۴	۲۲۷	۴۸۷۵
تعداد مقالات منتشر شده با همکاری بین المللی	۴۰۷۸	۱۹۰۹	۲۳۸	۴۶۹۵

فرآیند ارزشیابی فعالیت‌های پژوهشی سال ۱۳۹۷

- ❖ نخست آن که ارزشیابی سال ۱۳۹۷ توسط سامانه ارزشیابی پژوهشی، طراحی شده توسط همکاران ستادی واحد ارزشیابی معاونت تحقیقات و فناوری، انجام شده است؛ این سیستم دارای قابلیت منحصر بفردی در جستجو و بازیابی مقالات دانشگاه‌ها و مراکز تحقیقات علوم پزشکی کشور داشته است. این نرم افزار توانایی تجزیه و تحلیل و مدیریت قوی داده‌ها، با روشی کارآمد و تاثیرگذار را دارا بوده و اطلاعات استخراج شده‌ی بدون ساختار را پالایش و کد گذاری نموده و آن را به یک فرمت قابل فهم و قابل محاسبه با کاربری بسیار ساده تبدیل نموده است. بدیهی است تحت وب نمودن سامانه ارزشیابی در دستور کار این معاونت قرار دارد.
- ❖ از کارایی‌های منحصر به فرد این برنامه، استخراج اطلاعات مربوط به هر دانشگاه همزمان با استخراج اطلاعات مراکز تحقیقاتی مرتبط به آن دانشگاه می‌باشد.
- ❖ در ارزشیابی سال ۱۳۹۷، مقالات چاپ شده در نشریات نامعتبر (Black list) مربوط به سال ۲۰۱۸ و مقالات رد شده (Retract) شده از لیست مقالات دانشگاه‌های علوم پزشکی حذف گردیده است.
- ❖ در ارزشیابی سال ۱۳۹۷، امتیاز ارجاعات به مقالات دارای بیش از صد نویسنده منتشر شده طی سال‌های (۲۰۱۸-۲۰۱۴) و همان سال، تعدیل گردیده است.
- ❖ در ارزشیابی سال ۱۳۹۷، شاخص H به صورت پنج ساله محاسبه گردیده است. بدیهی است این شیوه محاسبه امکان مقایسه رشد این شاخص را در سال‌های آتی فراهم می‌آورد.
- ❖ همچون سنوات پیشین در خصوص هر تیپ دانشگاهی دو گزارش رتبه بندی، یکی بر اساس شاخص‌های کلی و دیگری بر اساس شاخص‌های حیطه تولید علم ارائه شده است. گزارشی نیز بدون در نظر گرفتن تیپ دانشگاهی و صرفاً بر اساس شاخص‌های ارزشیابی در کل کشور ارائه گردیده تا دانشگاه‌های علوم پزشکی جایگاه واقعی خود را در پژوهش ملاحظه نمایند.
- ❖ بدیهی است در این رتبه بندی مرزهای تیپ دانشگاهی برداشته شده و هر دانشگاه، جایگاه مربوط به هر شاخص را در مقایسه با تمامی دانشگاه‌های علوم پزشکی مشاهده می‌نماید. این رتبه بندی هم به صورت کلی (تولید علم - ساختار) و هم بر اساس حیطه تولید علم صورت گرفته است.
- ❖ در ارزشیابی سال ۱۳۹۷، دانشگاه علوم پزشکی شهرکرد در تیپ دو رتبه بندی شده و انستیتو پاستور ایران به جهت عدم همخوانی با ساختار دانشگاه‌های علوم پزشکی از لیست دانشگاه‌های علوم پزشکی تیپ دو حذف و در صورت انجام ارزشیابی پژوهشکده‌ها، در آن گروه مورد ارزیابی قرار خواهد گرفت. لازم به یادآوری است که مراکز تحقیقاتی وابسته به انستیتو پاستور همچنان مورد ارزیابی قرار خواهند گرفت.

جداول اصلی رتبه بندی پژوهشی

رتبه بندی پژوهشی دانشگاه های علوم پزشکی تیپ یک - سال ۱۳۹۷

امتیازات محورهای مورد ارزشیابی						نام دانشگاه	رتبه
کل	اخلاق	تحقیقات دانشجویی	نیروی انسانی	زیر ساخت	تولید علم		
۲۱۱۰,۵۶	۱۰۰	۳۷,۰۶	۷۰,۰۰	۲۰۳,۵	۱۷۰۰,۰۰	دانشگاه علوم پزشکی تهران	۱
۱۴۵۶,۶۹	۱۰۰	۵۰	۱۱,۶۷	۱۸۹,۵۹	۱۱۰۵,۴۴	دانشگاه علوم پزشکی شهید بهشتی	۲
۱۰۸۴,۶۸	۱۰۰	۸,۸۵	۲۷,۲۲	۱۹۸,۸۸	۷۴۹,۷۲	دانشگاه علوم پزشکی مشهد	۳
۱۰۲۷,۵۸	۹۵	۱۰,۴۲	۱۹,۴۴	۱۷۸,۱۸	۷۲۴,۵۳	دانشگاه علوم پزشکی تبریز	۴
۹۹۶,۱۳	۹۵	۱۰,۵۶	۱۱,۶۷	۱۴۲,۲۴	۷۳۶,۶۷	دانشگاه علوم پزشکی ایران	۵
۹۲۷,۵۶	۱۰۰	۶,۵۴	۳۵,۰۰	۱۸۴,۵۷	۶۰۱,۴۵	دانشگاه علوم پزشکی شیراز	۶
۸۹۸,۴۷	۹۵	۲۴,۳۴	۳۸,۸۹	۱۴۴,۲۸	۵۹۵,۹۶	دانشگاه علوم پزشکی اصفهان	۷
۶۳۱,۱۰	۸۰	۱۹,۲۳	۳,۸۹	۱۳۶,۹۲	۳۹۱,۰۶	دانشگاه علوم پزشکی اهواز	۸
۵۷۹,۷۸	۹۰	۱۷,۸۳	۰,۰۰	۱۴۷,۳۷	۳۲۴,۵۸	دانشگاه علوم پزشکی مازندران	۹
۵۵۳,۵۵	۹۵	۱۱,۵۴	۱۱,۶۷	۹۷,۵۹	۳۳۷,۷۵	دانشگاه علوم پزشکی کرمان	۱۰

رتبه بندی محور تولید علم دانشگاه های علوم پزشکی تیپ یک - سال ۱۳۹۷

رتبه	تولید علم	H-index	استنادات به مقالات ۲۰۱۸	استنادات به مقالات پنج ساله	مقاله / هیات علمی	مقالات نویسنده مسئول	مقالات با همکاری بین المللی	مقالات Q1	برونداد	نام دانشگاه
۱	۱۷۰۰	۱۰۰,۰۰	۲۰۰,۰۰	۴۰۰,۰۰	۲۰۰,۰۰	۱۵۰,۰۰	۱۵۰,۰۰	۲۵۰,۰۰	۲۵۰,۰۰	دانشگاه علوم پزشکی تهران
۲	۱۱۰۵,۴۴	۷۵,۰۰	۱۱۸,۰۶	۱۹۷,۳۳	۱۸۰,۱۹	۱۲۲,۱۱	۸۹,۶۸	۱۵۰,۷۱	۱۷۲,۳۶	دانشگاه علوم پزشکی شهید بهشتی
۳	۷۴۹,۷۲	۷۸,۱۳	۸۴,۷۷	۱۳۳,۳۳	۱۴۵,۵۴	۷۸,۶۵	۵۵,۴۹	۸۴,۳۰	۸۹,۵۱	دانشگاه علوم پزشکی مشهد
۴	۷۳۶,۶۷	۶۶,۶۷	۷۹,۲۶	۱۲۰,۷۹	۱۵۵,۸۱	۵۸,۴۲	۶۳,۷۹	۸۴,۹۵	۱۰۶,۹۹	دانشگاه علوم پزشکی ایران
۵	۷۲۴,۵۳	۵۹,۳۸	۸۷,۷۶	۱۲۹,۱۳	۱۳۸,۸۶	۷۶,۹۸	۴۸,۶۸	۹۵,۴۲	۸۸,۳۳	دانشگاه علوم پزشکی تبریز
۶	۶۰۱,۴۵	۵۶,۲۵	۴۳,۵۱	۹۳,۷۴	۱۴۱,۲۴	۶۸,۰۹	۴۳,۳۵	۶۹,۱۵	۸۶,۱۱	دانشگاه علوم پزشکی شیراز
۷	۵۹۵,۹۶	۶۶,۶۷	۴۰,۷۵	۹۵,۵۴	۱۳۷,۵۲	۷۲,۰۵	۳۴,۱۹	۶۴,۹۶	۸۴,۲۸	دانشگاه علوم پزشکی اصفهان
۸	۳۹۱,۰۶	۵۲,۰۸	۳۰,۴۶	۵۶,۳۳	۱۰۵,۴۷	۳۹,۰۶	۲۱,۹۲	۳۶,۴۳	۴۹,۳۰	دانشگاه علوم پزشکی اهواز
۹	۳۳۷,۷۵	۴۲,۷۱	۲۵,۰۰	۴۱,۵۲	۹۸,۸۹	۵۲,۰۸	۱۳,۷۵	۲۷,۵۶	۳۶,۲۴	دانشگاه علوم پزشکی کرمان
۱۰	۳۲۴,۵۸	۵۳,۱۳	۱۵,۳۵	۴۲,۳۱	۱۰۹,۱۶	۲۶,۵۷	۱۸,۷۰	۲۶,۴۳	۳۲,۹۳	دانشگاه علوم پزشکی مازندران

رتبه بندی پژوهشی دانشگاه های علوم پزشکی تیب دو - سال ۱۳۹۷

امتیازات محورهای مورد ارزشیابی						نام دانشگاه	رتبه
کل	اخلاق	دانشجویی	نیروی انسانی	زیر ساخت	تولید علم		
۱۶۹۶,۲۱	۸۵,۰۰	۳۳,۱۱	۰,۰۰	۱۸۷,۳۷	۱۳۹۰,۷۳	دانشگاه علوم پزشکی کرمانشاه	۱
۱۵۴۸,۴۵	۱۰۰,۰۰	۶,۳۵	۰,۰۰	۳۸,۶۵	۱۴۰۳,۴۵	دانشگاه علوم پزشکی بقیه الله	۲
۱۱۹۵,۴۱	۹۰,۰۰	۵۰,۰۰	۰,۰۰	۹۶,۵۲	۹۵۸,۸۹	دانشگاه علوم پزشکی همدان	۳
۱۱۵۵,۷۴	۹۸,۰۰	۰,۸۴	۰,۰۰	۲۰,۱۰	۱۰۳۶,۸۰	دانشکده علوم پزشکی تربیت مدرس	۴
۹۸۱,۷۶	۱۰۰,۰۰	۹,۷۰	۰,۰۰	۱۲۹,۰۴	۷۴۳,۰۲	دانشگاه علوم پزشکی شهید صدوقی یزد	۵
۸۷۹,۸۴	۱۰۰,۰۰	۲۶,۵۹	۷۰,۰۰	۱۷۴,۱۸	۵۰۹,۰۷	دانشگاه علوم پزشکی ارومیه	۶
۸۴۱,۰۳	۸۰,۰۰	۱۰,۰۳	۰,۰۰	۱۰۱,۱۵	۶۴۹,۸۵	دانشگاه علوم بهزیستی و توانبخشی	۷
۸۲۶,۲۴	۱۰۰,۰۰	۱۴,۷۲	۰,۰۰	۲۰۲,۰۰	۵۰۹,۵۲	دانشگاه علوم پزشکی گیلان	۸
۸۱۳,۰۶	۸۰,۰۰	۲۲,۴۱	۳۵,۰۰	۳۵,۴۵	۶۴۰,۲۰	دانشگاه علوم پزشکی بابل	۹
۷۹۳,۲۵	۹۰,۰۰	۱۹,۹۰	۰,۰۰	۱۳۸,۳۴	۵۴۵,۰۱	دانشگاه علوم پزشکی زاهدان	۱۰
۷۸۰,۰۷	۹۰,۰۰	۱۱,۷۱	۰,۰۰	۱۲۳,۹۵	۵۵۴,۴۱	دانشگاه علوم پزشکی گلستان	۱۱
۷۶۸,۶۱	۹۵,۰۰	۱۳,۸۸	۰,۰۰	۱۵۱,۹۵	۵۰۷,۷۸	دانشگاه علوم پزشکی شهرکرد	۱۲
۷۴۷,۶۵	۰,۰۰	۹,۷۰	۳۵,۰۰	۷۱,۷۷	۶۳۱,۱۸	دانشگاه علوم پزشکی کاشان	۱۳
۷۰۷,۴۱	۸۰,۰۰	۱۲,۳۷	۰,۰۰	۵۹,۵۸	۵۵۵,۴۶	دانشگاه علوم پزشکی زنجان	۱۴
۶۸۲,۰۶	۹۰,۰۰	۱۴,۳۸	۰,۰۰	۱۳۵,۳۳	۴۴۲,۳۵	دانشگاه علوم پزشکی سمنان	۱۵
۶۷۳,۱۸	۹۰,۰۰	۹,۵۳	۳۵,۰۰	۲۶,۶۷	۵۱۱,۹۸	دانشگاه علوم پزشکی لرستان	۱۶
۶۲۶,۵۸	۱۰۰,۰۰	۲۱,۴۰	۳۵,۰۰	۷۹,۸۹	۳۹۰,۲۹	دانشگاه علوم پزشکی قزوین	۱۷
۶۲۱,۳۴	۹۰,۰۰	۱۱,۲۰	۳۵,۰۰	۱۵۳,۱۶	۳۳۱,۹۸	دانشگاه علوم پزشکی هرمزگان	۱۸
۵۷۰,۱۵	۴۰,۰۰	۳,۱۸	۰,۰۰	۲۸,۴۰	۴۹۸,۵۷	دانشگاه علوم پزشکی اراک	۱۹
۵۵۸,۹۸	۷۵,۰۰	۲۳,۵۸	۰,۰۰	۸۳,۰۲	۳۷۷,۳۸	دانشگاه علوم پزشکی بیرجند	۲۰
۵۵۱,۱۹	۷۵,۰۰	۱۵,۷۲	۰,۰۰	۱۳۲,۸۰	۳۲۷,۶۷	دانشگاه علوم پزشکی اردبیل	۲۱
۴۷۳,۰۳	۷۰,۰۰	۱۰,۲۰	۳۵,۰۰	۱۱۲,۹۶	۲۴۴,۸۷	دانشگاه علوم پزشکی رفسنجان	۲۲
۴۲۹,۰۹	۸۰,۰۰	۰,۸۴	۳۵,۰۰	۶۰,۱۰	۲۵۳,۱۵	دانشگاه علوم پزشکی شاهد	۲۳

رتبه بندی محور تولید علم دانشگاه های علوم پزشکی تپپ دو - سال ۱۳۹۷

رتبه	نام دانشگاه	برونداد	مقالات Q1	مقالات IC	نویسنده مسئول	مقاله / هیات علمی	ارجاعات پنج ساله	ارجاعات ۲۰۱۸	H-index	تولید علم
۱	دانشگاه علوم پزشکی بقیه الله	۱۹۲,۵۵	۱۹۸,۳۵	۸۸,۵۲	۱۳۶,۰۵	۸۷,۹۸	۴۰۰,۰۰	۲۰۰,۰۰	۱۰۰,۰۰	۱۴۰۳,۴۵
۲	دانشگاه علوم پزشکی کرمانشاه	۲۵۰,۰۰	۲۵۰,۰۰	۱۵۰,۰۰	۱۵۰,۰۰	۷۰,۰۴	۲۸۶,۳۲	۱۶۴,۰۶	۷۰,۳۱	۱۳۹۰,۷۳
۳	دانشکده علوم پزشکی تربیت مدرس	۱۴۹,۹۸	۱۲۸,۱۰	۵۰,۴۱	۹۵,۹۳	۲۰۰,۰۰	۲۵۲,۹۲	۱۰۳,۲۱	۵۶,۲۵	۱۰۳۶,۸۰
۴	دانشگاه علوم پزشکی همدان	۱۹۴,۳۶	۱۶۳,۲۲	۵۵,۳۳	۱۲۷,۳۳	۵۹,۱۹	۲۱۴,۰۱	۸۹,۲۰	۵۶,۲۵	۹۵۸,۸۹
۵	دانشگاه علوم پزشکی شهید صدوقی یزد	۱۳۱,۴۹	۱۳۷,۴۰	۵۲,۲۵	۷۸,۰۵	۴۵,۲۵	۱۶۳,۶۶	۸۴,۹۳	۵۰,۰۰	۷۴۳,۰۲
۶	دانشگاه علوم بهزیستی و توانبخشی	۱۰۸,۶۵	۱۰۶,۴۰	۹۰,۳۷	۶۱,۴۸	۹۵,۲۰	۱۰۶,۱۸	۳۹,۳۷	۴۲,۱۹	۶۴۹,۸۵
۷	دانشگاه علوم پزشکی بابل	۱۲۲,۳۱	۹۰,۹۱	۴۳,۶۵	۹۹,۸۵	۴۸,۶۷	۱۱۹,۱۴	۶۷,۲۳	۴۸,۴۴	۶۴۰,۲۰
۸	دانشگاه علوم پزشکی کاشان	۹۳,۱۵	۸۶,۷۸	۳۵,۶۶	۶۵,۴۱	۵۵,۶۹	۱۴۶,۰۵	۹۵,۳۳	۵۳,۱۳	۶۳۱,۱۸
۹	دانشگاه علوم پزشکی زنجان	۷۷,۸۹	۹۴,۰۱	۱۹,۰۶	۶۰,۶۱	۲۷,۹۹	۱۲۵,۳۶	۹۸,۹۹	۵۱,۵۶	۵۵۵,۴۶
۱۰	دانشگاه علوم پزشکی گلستان	۸۶,۵۴	۹۸,۱۴	۵۸,۴۰	۳۵,۷۶	۳۹,۵۵	۱۱۲,۰۳	۵۹,۹۳	۶۴,۰۶	۵۵۴,۴۱
۱۱	دانشگاه علوم پزشکی زاهدان	۱۰۹,۶۱	۸۱,۶۱	۳۸,۱۱	۵۴,۰۷	۴۰,۱۲	۱۱۹,۳۲	۴۵,۹۱	۵۶,۲۵	۵۴۵,۰۱
۱۲	دانشگاه علوم پزشکی لرستان	۹۲,۸۰	۵۸,۸۸	۳۵,۰۴	۴۴,۴۸	۴۶,۰۴	۱۱۰,۷۷	۵۹,۹۱	۶۴,۰۶	۵۱۱,۹۸
۱۳	دانشگاه علوم پزشکی گیلان	۱۰۲,۱۵	۶۹,۲۱	۳۹,۳۴	۶۱,۹۲	۳۱,۷۷	۱۰۲,۰۰	۵۶,۲۵	۴۶,۸۸	۵۰۹,۵۲
۱۴	دانشگاه علوم پزشکی ارومیه	۹۷,۲۰	۸۵,۷۴	۳۳,۸۱	۵۶,۶۹	۳۶,۲۸	۹۳,۱۶	۵۷,۶۵	۴۸,۴۴	۵۰۹,۰۷
۱۵	دانشگاه علوم پزشکی شهرکرد	۸۵,۴۰	۴۵,۴۵	۲۷,۰۵	۴۷,۰۹	۵۰,۶۴	۱۲۵,۱۲	۵۲,۰۲	۷۵,۰۰	۵۰۷,۷۸
۱۶	دانشگاه علوم پزشکی اراک	۸۳,۸۵	۶۹,۲۱	۴۱,۱۹	۵۳,۲۰	۴۵,۹۶	۹۸,۵۵	۳۶,۲۹	۷۰,۳۱	۴۹۸,۵۷
۱۷	دانشگاه علوم پزشکی سمنان	۷۱,۸۸	۶۶,۱۲	۳۶,۲۷	۴۴,۰۴	۴۶,۸۹	۸۳,۵۱	۵۱,۴۶	۴۲,۱۹	۴۴۲,۳۵
۱۸	دانشگاه علوم پزشکی قزوین	۶۷,۶۴	۶۴,۰۵	۳۹,۳۴	۴۴,۴۸	۳۴,۳۶	۷۱,۶۶	۲۸,۱۴	۴۰,۶۳	۳۹۰,۲۹
۱۹	دانشگاه علوم پزشکی بیرجند	۶۳,۸۰	۴۹,۵۹	۳۱,۳۵	۳۹,۶۸	۳۰,۹۷	۶۴,۲۸	۵۷,۰۹	۴۰,۶۳	۳۷۷,۳۸
۲۰	دانشگاه علوم پزشکی هرمزگان	۵۴,۳۶	۴۴,۴۲	۲۴,۵۹	۱۹,۱۹	۲۷,۳۵	۷۷,۸۲	۴۰,۵۰	۴۳,۷۵	۳۳۱,۹۸
۲۱	دانشگاه علوم پزشکی اردبیل	۵۶,۷۴	۳۶,۱۶	۱۶,۶۰	۲۷,۴۷	۲۸,۷۰	۶۶,۵۴	۵۴,۸۴	۴۰,۶۳	۳۲۷,۶۷
۲۲	دانشگاه علوم پزشکی شاهد	۳۸,۶۴	۳۵,۱۲	۹,۸۴	۲۷,۹۱	۳۷,۸۶	۵۰,۸۵	۱۸,۵۶	۳۴,۳۸	۲۵۳,۱۵
۲۳	دانشگاه علوم پزشکی رفسنجان	۳۸,۳۰	۳۸,۲۲	۱۲,۳۰	۱۸,۳۱	۲۷,۳۷	۴۴,۰۵	۳۰,۳۷	۳۵,۹۴	۲۴۴,۸۷

امتیازات محورهای مورد ارزشیابی						نام دانشگاه علوم پزشکی	رتبه
کل	اخلاق	دانشجویی	نیروی انسانی	زیر ساخت	تولید علم		
۱۶۸۲,۳۱	۹۰	۴۵,۲۴	۰	۲۴,۵۵	۱۵۲۲,۵۲	دانشگاه علوم پزشکی البرز	۱
۱۳۵۱,۸۲	۹۰	۳۸,۴۹	۷۰	۱۳۲,۲۶	۱۰۲۱,۰۷	دانشگاه علوم پزشکی کردستان	۲
۱۱۲۷,۱۹	۰	۲۳,۴۱	۰	۳۸,۴۷	۱۰۶۵,۳۱	دانشگاه علوم پزشکی زابل	۳
۱۰۶۲,۶۹	۶۰	۲۷,۷۸	۰	۱۱۲,۹۸	۸۶۱,۹۳	دانشگاه علوم پزشکی یاسوج	۴
۹۹۶,۸۲	۴۰	۵۰	۰	۲۹,۴۲	۸۷۷,۴	دانشگاه علوم پزشکی ایلام	۵
۹۶۶,۴۷	۸۵	۴۱,۲۷	۰	۳۱,۸۷	۸۰۸,۳۳	دانشگاه علوم پزشکی گناباد	۶
۹۶۰,۶۷	۱۰۰	۱۳,۱	۰	۷۵,۷۷	۷۷۱,۸	دانشگاه علوم پزشکی قم	۷
۹۳۹,۷۲	۸۰	۲۳,۴۱	۲۳,۳۳	۴۵,۶۳	۷۶۷,۳۵	دانشگاه علوم پزشکی بوشهر	۸
۹۰۳,۰۵	۷۰	۳۴,۹۲	۰	۱۵۸,۹	۶۳۹,۲۳	دانشگاه علوم پزشکی شاهرود	۹
۸۳۲,۵۳	۸۰	۳۰,۹۵	۰	۱۳۴,۹۲	۵۸۶,۶۶	دانشگاه علوم پزشکی سبزوار	۱۰
۸۲۶,۴۲	۷۰	۳۲,۱۴	۰	۱۲۰,۹۶	۶۰۳,۳۲	دانشگاه علوم پزشکی نیشابور	۱۱
۷۴۶,۰۶	۸۵	۱۹,۸۴	۰	۲,۱	۶۳۹,۱۲	دانشگاه علوم پزشکی ارتش	۱۲
۷۳۴,۸	۱۵	۶,۷۵	۰	۲۴,۵	۶۸۸,۵۵	دانشکده علوم پزشکی مراغه	۱۳
۶۸۳,۷۳	۷۵	۳,۱۷	۰	۱۲۸,۶۲	۴۷۶,۹۴	دانشگاه علوم پزشکی فسا	۱۴
۶۵۹,۶۱	۶۵	۲۸,۹۷	۰	۱۵,۷۲	۵۴۹,۹۲	دانشگاه علوم پزشکی تربت حیدریه	۱۵
۵۶۳,۱۳	۹۵	۲۴,۲۱	۰	۲۲,۴	۴۲۱,۵۲	دانشگاه علوم پزشکی دزفول	۱۶
۵۳۳,۰۵	۷۵	۲۱,۴۳	۰	۳۹,۷۷	۳۹۶,۸۵	دانشکده علوم پزشکی آبادان	۱۷
۵۱۳,۲۳	۸۵	۲۲,۲۲	۰	۳۳,۶۹	۳۷۲,۳۲	دانشگاه علوم پزشکی خراسان شمالی	۱۸
۴۹۱,۸۱	۹۰	۴۰,۰۸	۰	۳۶,۲	۳۲۵,۵۳	دانشگاه علوم پزشکی جهرم	۱۹
۴۲۱,۲۵	۱۰۰	۱۵,۸۷	۰	۷,۰۹	۲۹۸,۲۹	دانشگاه علوم پزشکی بم	۲۰
۳۵۵,۱	۹۵	۲۲,۲۲	۰	۱۲,۱۲	۲۲۵,۷۶	دانشکده علوم پزشکی ساوه	۲۱
۳۱۴,۴	۸۰	۳,۹۷	۰	۱۰,۷۵	۲۱۹,۶۸	دانشگاه علوم پزشکی جیرفت	۲۲
۲۴۳,۹۱	۵	۱,۹۸	۰	۱۸,۳۸	۲۱۸,۵۵	دانشکده علوم پزشکی بهبهان	۲۳

رتبه بندی محور تولید علم دانشگاه های علوم پزشکی تیب سه- سال ۱۳۹۷

ردیف	نام دانشگاه	برونداد	مقالات Q1	مقالات IC	نویسنده مسئول	مقاله / هیات علمی	ارجاعات ۵ ساله	ارجاعات ۲۰۱۸	شاخص h	تولید علم
۱	دانشگاه علوم پزشکی البرز	۲۵۰,۰۰	۲۵۰,۰۰	۱۵۰,۰۰	۹۹,۵۳	۱۲۲,۳۰	۴۰۰,۰۰	۱۵۰,۶۳	۱۰۰,۰۰	۱۵۲۲,۵۲
۲	دانشگاه علوم پزشکی زابل	۱۸۵,۰۹	۱۴۱,۷۵	۸۷,۲۷	۱۱۲,۱۵	۱۶۳,۷۱	۱۱۷,۱۶	۲۰۰,۰۰	۵۸,۱۸	۱۰۶۵,۳۱
۳	دانشگاه علوم پزشکی کردستان	۲۱۰,۴۲	۱۷۰,۱۰	۸۰,۴۵	۱۵۰,۰۰	۱۰۳,۴۱	۱۳۹,۴۸	۹۲,۲۷	۷۴,۵۵	۱۰۲۱,۰۷
۴	دانشگاه علوم پزشکی ایلام	۱۹۸,۰۵	۹۵,۳۶	۴۵,۰۰	۱۳۱,۷۸	۱۳۷,۲۷	۱۰۲,۶۵	۱۱۲,۴۶	۵۴,۵۵	۸۷۷,۴
۵	دانشگاه علوم پزشکی یاسوج	۱۶۹,۱۶	۱۷۰,۱۰	۶۵,۴۵	۸۶,۹۲	۱۱۳,۶۶	۷۵,۳۰	۱۳۱,۹۹	۴۹,۰۹	۸۶۱,۹۳
۶	دانشگاه علوم پزشکی گناباد	۱۴۴,۶۳	۱۲۱,۱۳	۴۲,۲۷	۶۸,۶۹	۱۶۷,۰۲	۷۲,۳۹	۱۳۹,۴۰	۵۲,۷۳	۸۰۸,۳۳
۷	دانشگاه علوم پزشکی قم	۱۶۹,۵۵	۱۰۸,۲۵	۶۴,۰۹	۷۰,۰۹	۹۸,۴۸	۱۲۱,۸۳	۷۰,۱۷	۶۹,۰۹	۷۷۱,۸
۸	دانشگاه علوم پزشکی بوشهر	۱۳۹,۱۶	۱۳۱,۴۴	۵۱,۸۲	۱۰۷,۹۴	۷۶,۱۱	۱۰۳,۰۰	۱۰۱,۶۸	۵۶,۳۶	۷۶۷,۳۵
۹	دانشکده علوم پزشکی مراغه	۱۱۱,۱۵	۱۲۸,۸۷	۵۵,۹۱	۲۶,۶۴	۲۰۰,۰۰	۳۱,۱۲	۸۵,۷۷	۴۹,۰۹	۶۸۸,۵۵
۱۰	دانشگاه علوم پزشکی شاهرود	۱۲۲,۵۱	۷۷,۳۲	۳۵,۴۵	۷۱,۵۰	۱۰۹,۹۰	۷۹,۳۱	۸۸,۸۹	۵۴,۵۵	۶۳۹,۲۳
۱۱	دانشگاه علوم پزشکی ارتش	۱۵۵,۳۸	۱۰۰,۵۲	۳۲,۷۳	۹۶,۷۳	۱۰۴,۹۰	۵۹,۲۹	۴۹,۸۳	۴۰,۰۰	۶۳۹,۱۲
۱۲	دانشگاه علوم پزشکی نیشابور	۷۵,۰۵	۵۱,۵۵	۲۳,۱۸	۵۰,۴۷	۱۳۶,۹۸	۵۴,۳۴	۱۶۰,۲۷	۵۰,۹۱	۶۰۳,۳۲
۱۳	دانشگاه علوم پزشکی سبزوار	۱۲۵,۲۸	۸۷,۶۳	۶۱,۳۶	۵۶,۰۷	۹۷,۵۲	۶۰,۲۴	۵۴,۵۵	۴۳,۶۴	۵۸۶,۶۶
۱۴	دانشگاه علوم پزشکی تربت حیدریه	۹۴,۴۰	۶۹,۵۹	۳۱,۳۶	۳۳,۶۴	۱۶۹,۸۲	۲۷,۰۷	۹۶,۹۷	۲۷,۲۷	۵۴۹,۹۲
۱۵	دانشگاه علوم پزشکی فسا	۸۹,۰۹	۵۴,۱۲	۳۸,۱۸	۴۴,۸۶	۱۱۳,۵۸	۴۴,۷۸	۵۹,۲۶	۳۲,۷۳	۴۷۶,۹۴
۱۶	دانشگاه علوم پزشکی دزفول	۹۹,۷۴	۳۶,۰۸	۱۹,۰۹	۱۶,۸۲	۱۷۰,۸۷	۲۲,۷۳	۳۰,۳۰	۲۵,۴۵	۴۲۱,۵۲
۱۷	دانشکده علوم پزشکی آبادان	۷۰,۵۶	۵۱,۵۵	۲۱,۸۲	۲۱,۰۳	۸۸,۰۰	۳۰,۷۳	۷۳,۴۰	۴۰,۰۰	۳۹۶,۸۵
۱۸	دانشگاه علوم پزشکی خراسان شمالی	۸۷,۱۷	۵۶,۷۰	۲۱,۸۲	۳۵,۰۵	۵۱,۶۰	۵۰,۰۰	۲۸,۲۸	۴۱,۸۲	۳۷۲,۳۲
۱۹	دانشگاه علوم پزشکی جهرم	۸۹,۳۲	۱۵,۴۶	۲۴,۵۵	۴۴,۸۶	۸۷,۱۶	۲۴,۳۶	۱۲,۷۹	۲۷,۲۷	۳۲۵,۵۳
۲۰	دانشگاه علوم پزشکی بزم	۵۳,۲۲	۲۳,۲۰	۱۳,۶۴	۱۹,۶۳	۱۰۲,۶۷	۱۷,۶۴	۳۱,۶۵	۳۶,۳۶	۲۹۸,۲۹
۲۱	دانشکده علوم پزشکی ساوه	۲۴,۶۳	۱۸,۰۴	۹,۵۵	۹,۸۱	۱۲۸,۲۷	۵,۱۶	۱۲,۱۲	۱۸,۱۸	۲۲۵,۷۶
۲۲	دانشگاه علوم پزشکی جیرفت	۳۴,۲۰	۱۲,۸۹	۱۵,۰۰	۱۱,۲۱	۶۵,۸۶	۱۱,۱۳	۴۵,۷۹	۲۳,۶۴	۲۱۹,۶۸
۲۳	دانشکده علوم پزشکی بهبهان	۳۲,۸۴	۱۲,۸۹	۴,۰۹	۱۷ ۵,۶۱	۱۲۱,۱۸	۷,۴۶	۱۴,۱۴	۲۰,۰۰	۲۱۸,۵۵

رتبه بندی پژوهشی کشوری دانشگاه های علوم پزشکی بدون در نظر گرفتن تیپ دانشگاهی - سال ۱۳۹۷

رتبه کشوری	امتیاز کل کشوری بدون تیپ بندی	امتیاز ساختار کشوری	امتیاز تولید علم کشوری	نام دانشگاه	تیپ دانشگاهی
۱	۲۰۱۴,۶۱	۴۱۰,۵۶	۱۶۰۴,۰۵	دانشگاه علوم پزشکی تهران	۱
۲	۱۳۷۰,۲۵	۳۵۱,۲۶	۱۰۱۸,۹۹	دانشگاه علوم پزشکی شهید بهشتی	۱
۳	۱۰۱۴,۸۵	۳۳۴,۹۵	۶۷۹,۹۰	دانشگاه علوم پزشکی مشهد	۱
۴	۹۶۲,۹۶	۳۰۵,۰۴	۶۵۷,۹۲	دانشگاه علوم پزشکی تبریز	۱
۵	۹۲۱,۳۹	۲۵۹,۴۷	۶۶۱,۹۲	دانشگاه علوم پزشکی ایران	۱
۶	۸۵۹,۸۰	۳۲۶,۱۱	۵۳۳,۶۹	دانشگاه علوم پزشکی شیراز	۱
۷	۸۳۲,۴۹	۳۰۲,۵۱	۵۲۹,۹۸	دانشگاه علوم پزشکی اصفهان	۱
۸	۶۴۷,۱۲	۳۰۵,۴۸	۳۴۱,۶۴	دانشگاه علوم پزشکی کرمانشاه	۲
۹	۵۸۰,۵۰	۲۴۰,۰۴	۳۴۰,۴۶	دانشگاه علوم پزشکی اهواز	۱
۱۰	۵۲۷,۴۱	۲۵۵,۲۰	۲۷۲,۲۱	دانشگاه علوم پزشکی مازندران	۱
۱۱	۵۱۶,۱۹	۱۴۵,۰۰	۳۷۱,۱۹	دانشگاه علوم پزشکی بقیه الله	۲
۱۲	۵۰۶,۱۱	۲۱۵,۸۰	۲۹۰,۳۱	دانشگاه علوم پزشکی کرمان	۱
۱۳	۴۹۵,۰۷	۱۱۸,۹۴	۳۷۶,۱۳	دانشکده علوم پزشکی تربیت مدرس	۲
۱۴	۴۸۳,۶۵	۲۳۶,۵۲	۲۴۷,۱۳	دانشگاه علوم پزشکی همدان	۲
۱۵	۴۵۷,۵۲	۳۱۶,۷۲	۱۴۰,۸۰	دانشگاه علوم پزشکی گیلان	۲

رتبه بندی پژوهشی کشوری دانشگاه های علوم پزشکی بدون در نظر گرفتن تیپ دانشگاهی - سال ۱۳۹۷

رتبه کشوری	امتیاز کل کشوری بدون تیپ بندی	امتیاز ساختار کشوری	امتیاز تولید علم کشوری	نام دانشگاه	تیپ دانشگاهی
۱۶	۴۵۳,۳۶	۳۰۸,۵۵	۱۴۴,۸۲	دانشگاه علوم پزشکی ارومیه	۲
۱۷	۴۳۲,۷۲	۲۳۸,۷۴	۱۹۳,۹۸	دانشگاه علوم پزشکی شهید صدوقی یزد	۲
۱۸	۴۲۹,۸۵	۲۶۰,۸۳	۱۶۹,۰۲	دانشگاه علوم پزشکی شهرکرد	۲
۱۹	۴۲۴,۹۴	۲۷۲,۴۲	۱۵۲,۵۲	دانشگاه علوم پزشکی کردستان	۳
۲۰	۴۰۶,۶۹	۱۹۱,۱۸	۲۱۵,۵۱	دانشگاه علوم بهزیستی و توانبخشی	۲
۲۱	۴۰۵,۷۷	۲۴۸,۲۴	۱۵۷,۵۳	دانشگاه علوم پزشکی زاهدان	۲
۲۲	۳۸۸,۲۸	۲۲۵,۶۶	۱۶۲,۶۲	دانشگاه علوم پزشکی گلستان	۲
۲۳	۳۸۶,۰۴	۱۵۹,۷۹	۲۲۶,۲۵	دانشگاه علوم پزشکی البرز	۳
۲۴	۳۷۸,۴۰	۲۶۳,۸۲	۱۱۴,۵۸	دانشگاه علوم پزشکی شاهرود	۳
۲۵	۳۷۸,۳۰	۲۳۹,۷۱	۱۳۸,۵۹	دانشگاه علوم پزشکی سمنان	۲
۲۶	۳۶۱,۲۴	۲۵۸,۲۵	۱۰۲,۹۹	دانشگاه علوم پزشکی هرمزگان	۲
۲۷	۳۴۵,۸۷	۲۴۵,۸۷	۱۰۰,۰۰	دانشگاه علوم پزشکی سبزوار	۳
۲۸	۳۴۲,۰۵	۲۲۳,۱۰	۱۱۸,۹۵	دانشگاه علوم پزشکی نیشابور	۳
۲۹	۳۲۹,۳۹	۲۰۰,۷۶	۱۲۸,۶۳	دانشگاه علوم پزشکی یاسوج	۳
۳۰	۳۲۶,۱۰	۲۲۳,۵۲	۱۰۲,۵۸	دانشگاه علوم پزشکی اردبیل	۲
۳۱	۳۲۳,۱۴	۲۰۵,۱۸	۱۱۷,۹۶	دانشگاه علوم پزشکی قزوین	۲
۳۲	۳۲۱,۰۸	۱۴۱,۷۵	۱۷۹,۳۳	دانشگاه علوم پزشکی بابل	۲
۳۳	۳۱۸,۹۴	۱۸۸,۸۷	۱۳۰,۰۷	دانشگاه علوم پزشکی قم	۳

رتبه بندی پژوهشی کشوری دانشگاه های علوم پزشکی بدون در نظر گرفتن تیپ دانشگاهی - سال ۱۳۹۷

رتبه کشوری	امتیاز کل کشوری بدون تیپ بندی	امتیاز ساختار کشوری	امتیاز تولید علم کشوری	نام دانشگاه	تیپ دانشگاهی
۳۴	۳۰۲,۷۰	۱۵۸,۱۴	۱۴۴,۵۶	دانشگاه علوم پزشکی گناباد	۳
۳۵	۲۹۹,۶۵	۱۵۱,۹۵	۱۴۷,۷۰	دانشگاه علوم پزشکی زنجان	۲
۳۶	۲۹۸,۰۳	۲۰۶,۷۹	۹۱,۲۴	دانشگاه علوم پزشکی فسا	۳
۳۷	۲۹۵,۳۷	۱۸۱,۶۰	۱۱۳,۷۷	دانشگاه علوم پزشکی بیرجند	۲
۳۸	۲۹۱,۰۶	۱۳۰,۰۹	۱۶۰,۹۷	دانشگاه علوم پزشکی لرستان	۲
۳۹	۲۸۰,۸۰	۱۹۷,۰۵	۸۳,۷۶	دانشگاه علوم پزشکی رفسنجان	۲
۴۰	۲۷۰,۳۵	۸۵,۳۶	۱۸۵,۰۰	دانشگاه علوم پزشکی کاشان	۲
۴۱	۲۶۷,۵۲	۱۵۲,۹۳	۱۱۴,۵۹	دانشگاه علوم پزشکی بوشهر	۳
۴۲	۲۶۰,۹۶	۱۱۹,۴۲	۱۴۱,۵۴	دانشگاه علوم پزشکی ایلام	۳
۴۳	۲۴۲,۳۶	۱۴۱,۶۱	۱۰۰,۷۵	دانشگاه علوم پزشکی دزفول	۳
۴۴	۲۳۷,۷۲	۱۴۴,۸۳	۹۲,۸۹	دانشگاه علوم پزشکی شاهد	۲
۴۵	۲۳۳,۳۲	۱۶۶,۲۸	۶۷,۰۴	دانشگاه علوم پزشکی جهرم	۳
۴۶	۲۳۲,۸۲	۷۱,۵۸	۱۶۱,۲۴	دانشگاه علوم پزشکی اراک	۲
۴۷	۲۳۰,۳۰	۶۱,۸۸	۱۶۸,۴۲	دانشگاه علوم پزشکی زابل	۳
۴۸	۲۲۱,۲۶	۱۰۹,۶۹	۱۱۱,۵۷	دانشگاه علوم پزشکی تربت حیدریه	۳
۴۹	۲۱۶,۲۲	۱۳۶,۲۰	۸۰,۰۲	دانشگاه علوم پزشکی آبادان	۳
۵۰	۲۱۰,۰۱	۱۰۶,۹۴	۱۰۳,۰۷	دانشگاه علوم پزشکی ارتش	۳
۵۱	۲۰۸,۳۷	۱۴۰,۹۱	۶۷,۴۶	دانشگاه علوم پزشکی خراسان شمالی	۳

رتبه بندی پژوهشی کشوری دانشگاه های علوم پزشکی بدون در نظر گرفتن تیپ دانشگاهی - سال ۱۳۹۷

رتبه کشوری	امتیاز کل کشوری بدون تیپ بندی	امتیاز ساختار کشوری	امتیاز تولید علم کشوری	نام دانشگاه	تیپ دانشگاهی
۵۲	۱۹۷,۷۱	۱۲۲,۹۶	۷۴,۷۵	دانشگاه علوم پزشکی بم	۳
۵۳	۱۹۷,۳۹	۱۲۹,۳۴	۶۸,۰۵	دانشکده علوم پزشکی ساوه	۳
۵۴	۱۸۸,۶۸	۴۶,۲۵	۱۴۲,۴۳	دانشکده علوم پزشکی مراغه	۳
۵۵	۱۴۵,۳۶	۹۴,۷۲	۵۰,۶۴	دانشگاه علوم پزشکی جیرفت	۳
۵۶	۹۱,۵۹	۲۵,۳۶	۶۶,۲۳	دانشکده علوم پزشکی بهبهان	۳

نتایج رتبه بندی کشوری حیطه تولید علم دانشگاه های علوم پزشکی سال ۱۳۹۷

رتبه کشوری	تولید علم کشوری	نام	تیپ دانشگاه
۱	۱۶۰۴,۰۵	دانشگاه علوم پزشکی تهران	۱
۲	۱۰۱۸,۹۹	دانشگاه علوم پزشکی شهید بهشتی	۱
۳	۶۷۹,۹۰	دانشگاه علوم پزشکی مشهد	۱
۴	۶۶۱,۹۲	دانشگاه علوم پزشکی ایران	۱
۵	۶۵۷,۹۲	دانشگاه علوم پزشکی تبریز	۱
۶	۵۳۳,۶۹	دانشگاه علوم پزشکی شیراز	۱
۷	۵۲۹,۹۸	دانشگاه علوم پزشکی اصفهان	۱
۸	۳۷۶,۱۳	دانشکده علوم پزشکی تربیت مدرس	۲
۹	۳۷۱,۱۹	دانشگاه علوم پزشکی بقیه الله	۲
۱۰	۳۴۱,۶۴	دانشگاه علوم پزشکی کرمانشاه	۲
۱۱	۳۴۰,۴۶	دانشگاه علوم پزشکی اهواز	۱
۱۲	۲۹۰,۳۱	دانشگاه علوم پزشکی کرمان	۱

نتایج رتبه بندی کشوری حیطه تولید علم دانشگاه های علوم پزشکی سال ۱۳۹۷

رتبه کشوری	تولید علم کشوری	نام	تیپ دانشگاه
۱۳	۲۷۲,۲۱	دانشگاه علوم پزشکی مازندران	۱
۱۴	۲۴۷,۱۳	دانشگاه علوم پزشکی همدان	۲
۱۵	۲۲۶,۲۵	دانشگاه علوم پزشکی البرز	۳
۱۶	۲۱۵,۵۱	دانشگاه علوم بهزیستی و توانبخشی	۲
۱۷	۱۹۳,۹۸	دانشگاه علوم پزشکی شهید صدوقی یزد	۲
۱۸	۱۸۵,۰۰	دانشگاه علوم پزشکی کاشان	۲
۱۹	۱۷۹,۳۳	دانشگاه علوم پزشکی بابل	۲
۲۰	۱۶۹,۰۲	دانشگاه علوم پزشکی شهرکرد	۲
۲۱	۱۶۸,۴۲	دانشگاه علوم پزشکی زابل	۳
۲۲	۱۶۲,۶۲	دانشگاه علوم پزشکی گلستان	۲
۲۳	۱۶۱,۲۴	دانشگاه علوم پزشکی اراک	۲
۲۴	۱۶۰,۹۷	دانشگاه علوم پزشکی لرستان	۲

نتایج رتبه بندی کشوری حیطه تولید علم دانشگاه های علوم پزشکی سال ۱۳۹۷

رتبه کشوری	تولید علم کشوری	نام	تیپ دانشگاه
۲۵	۱۵۷,۵۳	دانشگاه علوم پزشکی زاهدان	۲
۲۶	۱۵۲,۵۲	دانشگاه علوم پزشکی کردستان	۳
۲۷	۱۴۷,۷۰	دانشگاه علوم پزشکی زنجان	۲
۲۸	۱۴۴,۸۲	دانشگاه علوم پزشکی ارومیه	۲
۲۹	۱۴۴,۵۶	دانشگاه علوم پزشکی گناباد	۳
۳۰	۱۴۲,۴۳	دانشگاه علوم پزشکی مراغه	۳
۳۱	۱۴۱,۵۴	دانشگاه علوم پزشکی ایلام	۳
۳۲	۱۴۰,۸۰	دانشگاه علوم پزشکی گیلان	۲
۳۳	۱۳۸,۵۹	دانشگاه علوم پزشکی سمنان	۲
۳۴	۱۳۰,۰۷	دانشگاه علوم پزشکی قم	۳
۳۵	۱۲۸,۶۳	دانشگاه علوم پزشکی یاسوج	۳
۳۶	۱۱۸,۹۵	دانشگاه علوم پزشکی نیشابور	۳

نتایج رتبه بندی کشوری حیطه تولید علم دانشگاه های علوم پزشکی سال ۱۳۹۷

رتبه کشوری	تولید علم کشوری	نام	تیپ دانشگاه
۳۷	۱۱۷,۹۶	دانشگاه علوم پزشکی قزوین	۲
۳۸	۱۱۴,۵۹	دانشگاه علوم پزشکی بوشهر	۳
۳۹	۱۱۴,۵۸	دانشگاه علوم پزشکی شاهرود	۳
۴۰	۱۱۳,۷۷	دانشگاه علوم پزشکی بیرجند	۲
۴۱	۱۱۱,۵۷	دانشگاه علوم پزشکی تربت حیدریه	۳
۴۲	۱۰۳,۰۷	دانشگاه علوم پزشکی ارتش	۳
۴۳	۱۰۲,۹۹	دانشگاه علوم پزشکی هرمزگان	۲
۴۴	۱۰۲,۵۸	دانشگاه علوم پزشکی اردبیل	۲
۴۵	۱۰۰,۷۵	دانشگاه علوم پزشکی دزفول	۳
۴۶	۱۰۰,۰۰	دانشگاه علوم پزشکی سبزوار	۳
۴۷	۹۲,۸۹	دانشگاه علوم پزشکی شاهد	۲
۴۸	۹۱,۲۴	دانشگاه علوم پزشکی فسا	۳

نتایج رتبه بندی کشوری حیطه تولید علم دانشگاه های علوم پزشکی سال ۱۳۹۷

رتبه کشوری	تولید علم کشوری	نام	تیپ دانشگاه
۴۹	۸۳,۷۶	دانشگاه علوم پزشکی رفسنجان	۲
۵۰	۸۰,۰۲	دانشکده علوم پزشکی آبادان	۳
۵۱	۷۴,۷۵	دانشگاه علوم پزشکی بم	۳
۵۲	۶۸,۰۵	دانشکده علوم پزشکی ساوه	۳
۵۳	۶۷,۴۶	دانشگاه علوم پزشکی خراسان شمالی	۳
۵۴	۶۷,۰۴	دانشگاه علوم پزشکی جهرم	۳
۵۵	۶۶,۲۳	دانشکده علوم پزشکی بهبهان	۳
۵۶	۵۰,۶۴	دانشگاه علوم پزشکی جیرفت	۳

گزارش تفصیلی رتبه بندی فعالیت های پژوهشی

دانشگاه های علوم پزشکی تپ یک

سال ۱۳۹۷

جدول شماره ۱: امتیازشاخص برونداد دانشگاه های علوم پزشکی تیپ یک - سال ۱۳۹۷

امتیاز نهایی برونداد	امتیاز خام برونداد	تعداد کتاب	تعداد خلاصه مقالات	تعداد کل مقالات	تعدادمقالات به تفکیک نوع مقاله پس از رفع همپوشانی											نام دانشگاه علوم پزشکی	
					Case report			Letter			Editorial			Original/ review			
					Scopus	Pub med	ISI	Scopus	Pub med	ISI	Scopus	Pub med	ISI	Scopus	Pub med		ISI
۲۵۰,۰۰	۹۸۲۸,۳	۱۶	۲۶۰	۵۶۳۴	۰	۲۱	۰	۱۷	۱۷	۲۳۵	۱۲	۵	۶۶	۷۸۹	۶۴۸	۳۸۲۴	دانشگاه علوم پزشکی تهران
۱۷۲,۳۶	۶۷۷۵,۹۵	۲۱	۱۱۸	۳۹۰۷	۰	۱۰	۰	۴	۱۸	۱۹۸	۵	۰	۲۹	۵۳۱	۴۸۴	۲۶۲۸	دانشگاه علوم پزشکی شهید بهشتی
۱۰۶,۹۹	۴۲۰۶,۲۵	۲۶	۱۰۰	۲۳۳۴	۰	۷	۰	۲	۱۰	۶۲	۰	۰	۲۰	۲۴۲	۳۸۱	۱۶۱۰	دانشگاه علوم پزشکی ایران
۸۹,۵۱	۳۵۱۸,۹۵	۷	۶۷	۲۰۰۲	۰	۹	۰	۱۲	۳	۲۳	۰	۰	۱۶	۳۲۹	۲۴۸	۱۳۶۲	دانشگاه علوم پزشکی مشهد
۸۸,۳۳	۳۴۷۲,۴۵	۲	۵۷	۱۸۴۰	۰	۱	۰	۰	۳	۲۷	۰	۰	۱۱	۱۰۷	۱۶۲	۱۵۲۹	دانشگاه علوم پزشکی تبریز
۸۶,۱۱	۳۳۸۵,۴	۷	۵۴	۱۹۰۴	۰	۷	۰	۶	۶	۶۰	۱	۱	۱۸	۱۸۰	۳۰۷	۱۳۱۸	دانشگاه علوم پزشکی شیراز
۸۴,۲۸	۳۳۱۳,۴	۱	۶۱	۱۹۳۸	۰	۱۲	۰	۱	۶	۲۹	۱	۰	۱۱	۳۱۰	۴۱۷	۱۱۵۱	دانشگاه علوم پزشکی اصفهان
۴۹,۳۰	۱۹۳۸	۲	۲۷	۱۰۹۱	۲	۱	۳	۱	۰	۵	۰	۰	۵	۱۷۷	۱۳۱	۷۶۶	دانشگاه علوم پزشکی اهواز
۳۶,۲۴	۱۴۲۴,۷۵	۲	۶	۸۰۵	۱	۰	۰	۰	۰	۸	۱	۰	۳	۱۱۵	۱۲۲	۵۵۵	دانشگاه علوم پزشکی کرمان
۳۲,۹۳	۱۲۹۴,۵	۲	۳۸	۷۷۰	۶	۱	۱۱	۱	۰	۱۰	۰	۰	۶	۱۷۷	۱۰۱	۴۵۷	دانشگاه علوم پزشکی مازندران
		۸۶	۷۸۸	۲۲۲۲۵	۹	۶۹	۱۴	۴۴	۶۳	۶۵۷	۲۰	۶	۱۸۵	۲۹۵۷	۳۰۰۱	۱۵۲۰۰	جمع

جدول شماره ۲: امتیاز شاخص مقالات Q1 دانشگاه های علوم پزشکی تیپ یک - سال ۱۳۹۷

رتبه	نام دانشگاه علوم پزشکی	تعداد کل مقالات منتشر شده در سال ۲۰۱۸	تعداد مقالات منتشر شده در مجلات Q1 در سال ۲۰۱۸	امتیاز
۱	دانشگاه علوم پزشکی تهران	۵۶۳۴	۱۵۵۱	۲۵۰,۰۰
۲	دانشگاه علوم پزشکی شهید بهشتی	۳۹۰۷	۹۳۵	۱۵۰,۷۱
۳	دانشگاه علوم پزشکی تبریز	۱۸۴۰	۵۹۲	۹۵,۴۲
۴	دانشگاه علوم پزشکی ایران	۲۳۳۴	۵۲۷	۸۴,۹۵
۵	دانشگاه علوم پزشکی مشهد	۲۰۰۲	۵۲۳	۸۴,۳۰
۶	دانشگاه علوم پزشکی شیراز	۱۹۰۴	۴۲۹	۶۹,۱۵
۷	دانشگاه علوم پزشکی اصفهان	۱۹۳۸	۴۰۳	۶۴,۹۶
۸	دانشگاه علوم پزشکی اهواز	۱۰۹۱	۲۲۶	۳۶,۴۳
۹	دانشگاه علوم پزشکی کرمان	۸۰۵	۱۷۱	۲۷,۵۶
۱۰	دانشگاه علوم پزشکی مازندران	۷۷۰	۱۶۴	۲۶,۴۳
	جمع	۲۲۲۲۵	۵۵۲۱	

جدول شماره ۳: امتیاز شاخص همکاری های بین المللی در دانشگاه های علوم پزشکی تیپ یک - سال ۱۳۹۷

ردیف	نام دانشگاه علوم پزشکی	تعداد کل مقالات منتشر شده در سال ۲۰۱۸	تعداد مقالات منتشر شده با همکاری بین المللی در سال ۲۰۱۸	امتیاز نهایی
۱	دانشگاه علوم پزشکی تهران	۵۶۳۴	۱۲۱۱	۱۵۰,۰۰
۲	دانشگاه علوم پزشکی شهید بهشتی	۳۹۰۷	۷۲۴	۸۹,۶۸
۳	دانشگاه علوم پزشکی ایران	۲۳۳۴	۵۱۵	۶۳,۷۹
۴	دانشگاه علوم پزشکی مشهد	۲۰۰۲	۴۴۸	۵۵,۴۹
۵	دانشگاه علوم پزشکی تبریز	۱۸۴۰	۳۹۳	۴۸,۶۸
۶	دانشگاه علوم پزشکی شیراز	۱۹۰۴	۳۵۰	۴۳,۳۵
۷	دانشگاه علوم پزشکی اصفهان	۱۹۳۸	۲۷۶	۳۴,۱۹
۸	دانشگاه علوم پزشکی اهواز	۱۰۹۱	۱۷۷	۲۱,۹۲
۹	دانشگاه علوم پزشکی مازندران	۷۷۰	۱۵۱	۱۸,۷۰
۱۰	دانشگاه علوم پزشکی کرمان	۸۰۵	۱۱۱	۱۳,۷۵
	جمع	۲۲۲۲۵	۴۳۵۶	

جدول شماره ۴: امتیاز شاخص رهبری در انتشار دانشگاه های علوم پزشکی تیپ یک - سال ۱۳۹۷

رتبه	نام دانشگاه علوم پزشکی	تعداد مقالات نمایه شده در پایگاه <i>Scopus</i> در سال ۲۰۱۸	تعداد مقالات منتشر شده نویسنده مسئول در پایگاه <i>Scopus</i> در سال ۲۰۱۸	امتیاز
۱	دانشگاه علوم پزشکی تهران	۴۷۳۳	۱۷۰۵	۱۵۰,۰۰
۲	دانشگاه علوم پزشکی شهید بهشتی	۳۲۷۳	۱۳۸۸	۱۲۲,۱۱
۳	دانشگاه علوم پزشکی مشهد	۱۶۶۴	۸۹۴	۷۸,۶۵
۴	دانشگاه علوم پزشکی تبریز	۱۵۴۰	۸۷۵	۷۶,۹۸
۵	دانشگاه علوم پزشکی اصفهان	۱۴۷۲	۸۱۹	۷۲,۰۵
۶	دانشگاه علوم پزشکی شیراز	۱۵۶۵	۷۷۴	۶۸,۰۹
۷	دانشگاه علوم پزشکی ایران	۱۹۵۰	۶۶۴	۵۸,۴۲
۸	دانشگاه علوم پزشکی کرمان	۶۳۱	۵۹۲	۵۲,۰۸
۹	دانشگاه علوم پزشکی اهواز	۸۸۴	۴۴۴	۳۹,۰۶
۱۰	دانشگاه علوم پزشکی مازندران	۶۳۱	۳۰۲	۲۶,۵۷
	جمع	۱۸۳۴۳	۸۴۵۷	

جدول شماره ۵: امتیاز شاخص مقاله / هیات علمی دانشگاه های علوم پزشکی تیپ یک - سال ۱۳۹۷

رتبه	نام دانشگاه علوم پزشکی	تعداد کل مقالات منتشر شده در سال ۲۰۱۸	تعداد اعضای هیات علمی	مقاله / هیات علمی	امتیاز
۱	دانشگاه علوم پزشکی تهران	۵۶۳۴	۱۸۴۱	۲,۰۶	۲۰۰,۰۰
۲	دانشگاه علوم پزشکی شهید بهشتی	۳۹۰۷	۱۴۱۷	۲,۷۶	۱۸۰,۱۹
۳	دانشگاه علوم پزشکی ایران	۲۳۳۴	۹۷۹	۲,۳۸	۱۵۵,۸۱
۴	دانشگاه علوم پزشکی مشهد	۲۰۰۲	۸۹۹	۲,۲۳	۱۴۵,۵۴
۵	دانشگاه علوم پزشکی شیراز	۱۹۰۴	۸۸۱	۲,۱۶	۱۴۱,۲۴
۶	دانشگاه علوم پزشکی تبریز	۱۸۴۰	۸۶۶	۲,۱۲	۱۳۸,۸۶
۷	دانشگاه علوم پزشکی اصفهان	۱۹۳۸	۹۲۱	۲,۱۰	۱۳۷,۵۲
۸	دانشگاه علوم پزشکی مازندران	۷۷۰	۴۶۱	۱,۶۷	۱۰۹,۱۶
۹	دانشگاه علوم پزشکی اهواز	۱۰۹۱	۶۷۶	۱,۶۱	۱۰۵,۴۷
۱۰	دانشگاه علوم پزشکی کرمان	۸۰۵	۵۳۲	۱,۵۱	۹۸,۸۹
	جمع	۲۲۲۲۵	۹۴۷۳	۲,۱۶ (Mean)	

جدول شماره ۶: امتیاز شاخص استنادات سال ۲۰۱۸ به مقالات منتشر شده (۲۰۱۴-۲۰۱۸) دانشگاه های علوم پزشکی تیپ یک - سال ۱۳۹۷

رتبه	نام دانشگاه علوم پزشکی	تعداد تطبیق یافته استنادات در سال ۲۰۱۸ به مقالات منتشر شده (۲۰۱۴-۲۰۱۸) در Scopus	امتیاز
۱	دانشگاه علوم پزشکی تهران	۴۲۸۷۷	۴۰۰,۰۰
۲	دانشگاه علوم پزشکی شهید بهشتی	۲۱۱۵۲,۲	۱۹۷,۳۳
۳	دانشگاه علوم پزشکی مشهد	۱۴۲۹۲,۴۲	۱۳۳,۳۳
۴	دانشگاه علوم پزشکی تبریز	۱۳۸۴۲,۰۵	۱۲۹,۱۳
۵	دانشگاه علوم پزشکی ایران	۱۲۹۴۷,۸۶	۱۲۰,۷۹
۶	دانشگاه علوم پزشکی اصفهان	۱۰۲۴۱,۴۷	۹۵,۵۴
۷	دانشگاه علوم پزشکی شیراز	۱۰۰۴۸,۱۳	۹۳,۷۴
۸	دانشگاه علوم پزشکی اهواز	۶۰۳۸,۲۱	۵۶,۳۳
۹	دانشگاه علوم پزشکی مازندران	۴۵۳۵,۰۱	۴۲,۳۱
۱۰	دانشگاه علوم پزشکی کرمان	۴۴۵۰,۴۲	۴۱,۵۲

جدول شماره ۷: امتیاز استنادات سال ۲۰۱۸ به مقالات منتشرشده سال ۲۰۱۸ دانشگاه های علوم پزشکی تیپ یک - سال ۱۳۹۷

رتیف	نام دانشگاه علوم پزشکی	تعداد تطبیق یافته استنادات ۲۰۱۸ به مقالات ۲۰۱۸ در پایگاه Scopus	امتیاز
۱	دانشگاه علوم پزشکی تهران	۳۴۸۰	۲۰۰
۲	دانشگاه علوم پزشکی شهید بهشتی	۲۰۵۴,۱۹	۱۱۸,۰۶
۳	دانشگاه علوم پزشکی تبریز	۱۵۲۷,۰۱	۸۷,۷۶
۴	دانشگاه علوم پزشکی مشهد	۱۴۷۵,۰۷	۸۴,۷۷
۵	دانشگاه علوم پزشکی ایران	۱۳۷۹,۱۱	۷۹,۲۶
۶	دانشگاه علوم پزشکی شیراز	۷۵۷,۰۷	۴۳,۵۱
۷	دانشگاه علوم پزشکی اصفهان	۷۰۹,۰۷	۴۰,۷۵
۸	دانشگاه علوم پزشکی اهواز	۵۳۰,۰۸	۳۰,۴۶
۹	دانشگاه علوم پزشکی کرمان	۴۳۵	۲۵,۰۰
۱۰	دانشگاه علوم پزشکی مازندران	۲۶۷,۱۱	۱۵,۳۵

جدول شماره ۸: امتیاز H-index سال های ۲۰۱۴-۲۰۱۸ دانشگاه های علوم پزشکی تیپ یک - سال ۱۳۹۷

رتبه	نام دانشگاه	H-index پنج ساله	امتیاز
۱	دانشگاه علوم پزشکی تهران	۹۶	۱۰۰,۰۰
۲	دانشگاه علوم پزشکی مشهد	۷۵	۷۸,۱۳
۳	دانشگاه علوم پزشکی شهید بهشتی	۷۲	۷۵,۰۰
۴	دانشگاه علوم پزشکی اصفهان	۶۴	۶۶,۶۷
۵	دانشگاه علوم پزشکی ایران	۶۴	۶۶,۶۷
۶	دانشگاه علوم پزشکی تبریز	۵۷	۵۹,۳۸
۷	دانشگاه علوم پزشکی شیراز	۵۴	۵۶,۲۵
۸	دانشگاه علوم پزشکی مازندران	۵۱	۵۳,۱۳
۹	دانشگاه علوم پزشکی اهواز	۵۰	۵۲,۰۸
۱۰	دانشگاه علوم پزشکی کرمان	۴۱	۴۲,۷۱

جدول شماره ۹: امتیازات شاخص های محور تولید علم دانشگاه های علوم پزشکی تیپ یک - سال ۱۳۹۷

رتبه	تولید علم	H-index	استنادات به مقالات ۲۰۱۸	استنادات به مقالات پنج ساله	مقاله / هیات علمی	مقالات نویسنده مسئول	مقالات با همکاری بین المللی	مقالات Q1	برونداد	نام دانشگاه
۱	۱۷۰۰	۱۰۰,۰۰	۲۰۰,۰۰	۴۰۰,۰۰	۲۰۰,۰۰	۱۵۰,۰۰	۱۵۰,۰۰	۲۵۰,۰۰	۲۵۰,۰۰	دانشگاه علوم پزشکی تهران
۲	۱۱۰۵,۴۴	۷۵,۰۰	۱۱۸,۰۶	۱۹۷,۳۳	۱۸۰,۱۹	۱۲۲,۱۱	۸۹,۶۸	۱۵۰,۷۱	۱۷۲,۳۶	دانشگاه علوم پزشکی شهید بهشتی
۳	۷۴۹,۷۲	۷۸,۱۳	۸۴,۷۷	۱۳۳,۳۳	۱۴۵,۵۴	۷۸,۶۵	۵۵,۴۹	۸۴,۳۰	۸۹,۵۱	دانشگاه علوم پزشکی مشهد
۴	۷۳۶,۶۷	۶۶,۶۷	۷۹,۲۶	۱۲۰,۷۹	۱۵۵,۸۱	۵۸,۴۲	۶۳,۷۹	۸۴,۹۵	۱۰۶,۹۹	دانشگاه علوم پزشکی ایران
۵	۷۲۴,۵۳	۵۹,۳۸	۸۷,۷۶	۱۲۹,۱۳	۱۳۸,۸۶	۷۶,۹۸	۴۸,۶۸	۹۵,۴۲	۸۸,۳۳	دانشگاه علوم پزشکی تبریز
۶	۶۰۱,۴۵	۵۶,۲۵	۴۳,۵۱	۹۳,۷۴	۱۴۱,۲۴	۶۸,۰۹	۴۳,۳۵	۶۹,۱۵	۸۶,۱۱	دانشگاه علوم پزشکی شیراز
۷	۵۹۵,۹۶	۶۶,۶۷	۴۰,۷۵	۹۵,۵۴	۱۳۷,۵۲	۷۲,۰۵	۳۴,۱۹	۶۴,۹۶	۸۴,۲۸	دانشگاه علوم پزشکی اصفهان
۸	۳۹۱,۰۶	۵۲,۰۸	۳۰,۴۶	۵۶,۳۳	۱۰۵,۴۷	۳۹,۰۶	۲۱,۹۲	۳۶,۴۳	۴۹,۳۰	دانشگاه علوم پزشکی اهواز
۹	۳۳۷,۷۵	۴۲,۷۱	۲۵,۰۰	۴۱,۵۲	۹۸,۸۹	۵۲,۰۸	۱۳,۷۵	۲۷,۵۶	۳۶,۲۴	دانشگاه علوم پزشکی کرمان
۱۰	۳۲۴,۵۸	۵۳,۱۳	۱۵,۳۵	۴۲,۳۱	۱۰۹,۱۶	۲۶,۵۷	۱۸,۷۰	۲۶,۴۳	۳۲,۹۳	دانشگاه علوم پزشکی مازندران

جدول شماره ۱۰: امتیاز شاخص زیر ساخت پژوهش دانشگاه های علوم پزشکی تیپ یک - سال ۱۳۹۷

ردیف	نام دانشگاه	کوهورت و بیوبانک	ثبت موارد	آزمایشگاه جامع	منابع الکترونیک	زیر ساخت
۱	دانشگاه علوم پزشکی تهران	۱۰۰	۵۰	۲۳,۵	۳۰	۲۰۳,۵
۲	دانشگاه علوم پزشکی مشهد	۹۵	۴۷,۲۸	۳۲	۲۴,۶	۱۹۸,۸۸
۳	دانشگاه علوم پزشکی شهید بهشتی	۱۰۰	۱۵,۲۹	۴۵,۵	۲۸,۸	۱۸۹,۵۹
۴	دانشگاه علوم پزشکی شیراز	۱۰۰	۲۷,۰۷	۲۷,۵	۳۰	۱۸۴,۵۷
۵	دانشگاه علوم پزشکی تبریز	۱۰۰	۲۳,۷۸	۲۶,۵	۲۷,۹	۱۷۸,۱۸
۶	دانشگاه علوم پزشکی مازندران	۹۰	۱۵,۹۷	۱۸	۲۳,۴	۱۴۷,۳۷
۷	دانشگاه علوم پزشکی اصفهان	۸۵	۱۱,۷۸	۲۲	۲۵,۵	۱۴۴,۲۸
۸	دانشگاه علوم پزشکی ایران	۸۵	۸,۴۴	۲۰	۲۸,۸	۱۴۲,۲۴
۹	دانشگاه علوم پزشکی اهواز	۹۵	۱۵,۱۲	۱۰	۱۶,۸	۱۳۶,۹۲
۱۰	دانشگاه علوم پزشکی کرمان	۵۵	۴,۵۹	۸	۳۰	۹۷,۵۹

جدول شماره ۱۱: امتیاز شاخص نیروی انسانی پژوهشی دانشگاه های علوم پزشکی تیپ یک - سال ۱۳۹۷

رتبه	نام دانشگاه	تعداد <i>PhD by research</i>	تعداد پزشک پژوهشگر	امتیاز کل نیروی انسانی
۱	دانشگاه علوم پزشکی تهران	۸	۵	۷۰,۰۰
۲	دانشگاه علوم پزشکی اصفهان	۱۰	۰	۳۸,۸۹
۳	دانشگاه علوم پزشکی شیراز	۵	۲	۳۵,۰۰
۴	دانشگاه علوم پزشکی مشهد	۵	۱	۲۷,۲۲
۵	دانشگاه علوم پزشکی تبریز	۵	۰	۱۹,۴۴
۶	دانشگاه علوم پزشکی ایران	۱	۱	۱۱,۶۷
۷	دانشگاه علوم پزشکی شهید بهشتی	۳	۰	۱۱,۶۷
۸	دانشگاه علوم پزشکی کرمان	۳	۰	۱۱,۶۷
۹	دانشگاه علوم پزشکی اهواز	۱	۰	۳,۸۹
۱۰	دانشگاه علوم پزشکی مازندران	۰	۰	۰,۰۰

جدول شماره ۱۲: امتیاز محور تحقیقات دانشجویی دانشگاه های علوم پزشکی تیپ یک - سال ۱۳۹۷

رتیف	نام دانشگاه	امتیاز تحقیقات دانشجویی	امتیاز از ۵۰
۱	دانشگاه علوم پزشکی شهید بهشتی	۷۱۵	۵۰
۲	دانشگاه علوم پزشکی تهران	۵۳۰	۳۷,۰۶
۳	دانشگاه علوم پزشکی اصفهان	۳۴۸	۲۴,۳۴
۴	دانشگاه علوم پزشکی اهواز	۲۷۵	۱۹,۲۳
۵	دانشگاه علوم پزشکی مازندران	۲۵۵	۱۷,۸۳
۶	دانشگاه علوم پزشکی کرمان	۱۶۵	۱۱,۵۴
۷	دانشگاه علوم پزشکی ایران	۱۵۱	۱۰,۵۶
۸	دانشگاه علوم پزشکی تبریز	۱۴۹	۱۰,۴۲
۹	دانشگاه علوم پزشکی مشهد	۱۲۶,۵	۸,۸۵
۱۰	دانشگاه علوم پزشکی شیراز	۹۳,۵	۶,۵۴

جدول شماره ۱۳: امتیاز محور اخلاق در پژوهش دانشگاه های علوم پزشکی تیپ یک - سال ۱۳۹۷

رتبه	نام دانشگاه	امتیاز از ۱۰۰
۱	دانشگاه علوم پزشکی تهران	۱۰۰
۲	دانشگاه علوم پزشکی شهید بهشتی	۱۰۰
۳	دانشگاه علوم پزشکی شیراز	۱۰۰
۴	دانشگاه علوم پزشکی مشهد	۱۰۰
۵	دانشگاه علوم پزشکی تبریز	۹۵
۶	دانشگاه علوم پزشکی اصفهان	۹۵
۷	دانشگاه علوم پزشکی ایران	۹۵
۸	دانشگاه علوم پزشکی کرمان	۹۵
۹	دانشگاه علوم پزشکی مازندران	۹۰
۱۰	دانشگاه علوم پزشکی اهواز	۸۰

جدول شماره ۱۴: رتبه بندی پژوهشی دانشگاه های علوم پزشکی تیپ یک - سال ۱۳۹۷

رتبه	نام دانشگاه	امتیازات محورهای مورد ارزشیابی				
		تولید علم	زیر ساخت	نیروی انسانی	تحقیقات دانشجویی	اخلاق
۱	دانشگاه علوم پزشکی تهران	۱۷۰۰,۰۰	۲۰۳,۵	۷۰,۰۰	۳۷,۰۶	۱۰۰
۲	دانشگاه علوم پزشکی شهید بهشتی	۱۱۰۵,۴۴	۱۸۹,۵۹	۱۱,۶۷	۵۰	۱۰۰
۳	دانشگاه علوم پزشکی مشهد	۷۴۹,۷۲	۱۹۸,۸۸	۲۷,۲۲	۸,۸۵	۱۰۰
۴	دانشگاه علوم پزشکی تبریز	۷۲۴,۵۳	۱۷۸,۱۸	۱۹,۴۴	۱۰,۴۲	۹۵
۵	دانشگاه علوم پزشکی ایران	۷۳۶,۶۷	۱۴۲,۲۴	۱۱,۶۷	۱۰,۵۶	۹۵
۶	دانشگاه علوم پزشکی شیراز	۶۰۱,۴۵	۱۸۴,۵۷	۳۵,۰۰	۶,۵۴	۱۰۰
۷	دانشگاه علوم پزشکی اصفهان	۵۹۵,۹۶	۱۴۴,۲۸	۳۸,۸۹	۲۴,۳۴	۹۵
۸	دانشگاه علوم پزشکی اهواز	۳۹۱,۰۶	۱۳۶,۹۲	۳,۸۹	۱۹,۲۳	۸۰
۹	دانشگاه علوم پزشکی مازندران	۳۲۴,۵۸	۱۴۷,۳۷	۰,۰۰	۱۷,۸۳	۹۰
۱۰	دانشگاه علوم پزشکی کرمان	۳۳۷,۷۵	۹۷,۵۹	۱۱,۶۷	۱۱,۵۴	۹۵

گزارش تفصیلی رتبه بندی فعالیت های پژوهشی
دانشگاه های علوم پزشکی تیپ دو

سال ۱۳۹۷

جدول شماره ۱: امتیاز شاخص برونداد دانشگاه های علوم پزشکی تپ دو - ۱۳۹۷

امتیاز نهایی برونداد	امتیاز خام برونداد	تعداد کتاب	تعداد خلاصه مقالات	تعداد کل مقالات	تعداد مقالات به تفکیک نوع مقاله پس از رفع همپوشانی												نام دانشگاه علوم پزشکی
					Case report			Letter			Editorial			Original/ review			
					Scopus	Pub med	ISI	Scopus	Pub med	ISI	Scopus	Pub med	ISI	Scopus	Pub med	ISI	
۲۵۰,۰۰	۱۷۹۸,۲	۲	۸	۱۰۳۲	۳	۰	۱۰	۶	۳	۴۰	۰	۰	۳	۱۱۷	۱۳۱	۷۱۹	دانشگاه علوم پزشکی کرمانشاه
۱۹۴,۳۶	۱۳۹۸	۱	۱۰	۷۹۹	۳	۰	۴	۰	۰	۲۰	۰	۰	۴	۱۱۹	۹۵	۵۵۴	دانشگاه علوم پزشکی همدان
۱۹۲,۵۵	۱۳۸۵	۳	۸	۷۹۷	۱	۰	۲	۲	۰	۱۱	۲	۰	۴	۱۴۸	۸۶	۵۴۱	دانشگاه علوم پزشکی بقیه الله
۱۴۹,۹۸	۱۰۷۸,۷۵	۱	۶	۶۰۰	۰	۲	۳	۰	۰	۹	۱	۰	۶	۷۵	۵۶	۴۴۸	دانشکده علوم پزشکی تربیت مدرس
۱۳۱,۴۹	۹۴۵,۷۵	۰	۳	۵۳۱	۴	۱	۹	۲	۰	۱	۰	۰	۱	۶۵	۶۲	۳۸۶	دانشگاه علوم پزشکی شهید صدوقی یزد
۱۲۲,۳۱	۸۷۹,۷۵	۲	۴	۵۰۱	۴	۰	۳	۱	۰	۳	۰	۰	۲	۸۳	۵۸	۳۴۷	دانشگاه علوم پزشکی بابل
۱۰۹,۶۱	۷۸۸,۴	۲	۳	۴۴۶	۱	۳	۲	۱	۱	۵	۰	۰	۱	۵۹	۶۳	۳۱۰	دانشگاه علوم پزشکی زاهدان
۱۰۸,۶۵	۷۸۱,۵	۰	۱۲	۴۴۹	۰	۰	۱	۰	۰	۱	۰	۰	۲	۸۷	۶۴	۲۹۴	دانشگاه علوم بهزیستی و توانبخشی
۱۰۲,۱۵	۷۳۴,۷۵	۰	۱۰	۴۱۴	۳	۱	۵	۰	۰	۳	۰	۰	۱	۵۴	۵۷	۲۹۰	دانشگاه علوم پزشکی گیلان
۹۷,۲۰	۶۹۹,۱۵	۰	۱۳	۳۹۸	۲	۲	۱۰	۱	۱	۵	۰	۰	۲	۵۱	۵۰	۲۷۴	دانشگاه علوم پزشکی ارومیه
۹۳,۱۵	۶۷۰	۰	۵	۳۸۰	۰	۰	۳	۰	۰	۷	۰	۰	۴	۵۷	۴۰	۲۶۹	دانشگاه علوم پزشکی کاشان
۹۲,۸۰	۶۶۷,۵	۰	۵	۳۷۱	۰	۰	۱	۲	۰	۴	۰	۰	۱	۴۷	۳۸	۲۷۸	دانشگاه علوم پزشکی لرستان
۸۶,۵۴	۶۲۲,۵	۰	۱۳	۳۴۹	۰	۰	۴	۰	۰	۳	۰	۰	۰	۵۳	۴۱	۲۴۸	دانشگاه علوم پزشکی گلستان
۸۵,۴۰	۶۱۴,۲۵	۰	۵	۳۴۷	۰	۱	۱	۰	۰	۱۰	۰	۰	۱	۴۶	۳۷	۲۵۱	دانشگاه علوم پزشکی شهرکرد
۸۳,۸۵	۶۰۳,۱۵	۰	۱۶	۳۴۲	۰	۱	۲	۰	۱	۴	۰	۰	۰	۵۷	۴۲	۲۳۵	دانشگاه علوم پزشکی اراک

امتیاز نهایی پرونداد	امتیاز خام پرونداد	تعداد کتاب	تعداد خلاصه مقالات	تعداد کل مقالات	تعداد مقالات به تفکیک نوع مقاله پس از رفع همپوشانی												نام دانشگاه علوم پزشکی
					Case report			Letter			Editorial			Original/ review			
					Scopus	Pub med	ISI	Scopus	Pub med	ISI	Scopus	Pub med	ISI	Scopus	Pub med	ISI	
۷۷,۸۹	۵۶۰,۲۵	۰	۷	۳۲۶	۱	۱	۱	۰	۰	۱	۰	۰	۰	۷۴	۳۲	۲۱۶	دانشگاه علوم پزشکی زنجان
۷۱,۸۸	۵۱۷	۰	۳	۳۰۲	۰	۰	۰	۰	۰	۳	۰	۰	۱	۷۰	۲۷	۲۰۱	دانشگاه علوم پزشکی سمنان
۶۷,۶۴	۴۸۶,۵	۰	۳	۲۸۸	۲	۰	۲	۰	۰	۳	۰	۰	۱	۶۵	۳۲	۱۸۳	دانشگاه علوم پزشکی قزوین
۶۳,۸۰	۴۵۸,۹	۱	۱۳	۲۶۶	۴	۰	۶	۰	۱	۳	۰	۰	۳	۴۳	۳۸	۱۶۸	دانشگاه علوم پزشکی بیرجند
۵۶,۷۴	۴۰۸,۱۵	۴	۱۱	۲۲۲	۱	۱	۲	۰	۱	۲	۰	۰	۰	۲۹	۲۲	۱۶۴	دانشگاه علوم پزشکی اردبیل
۵۴,۳۶	۳۹۱	۰	۵	۲۱۴	۱	۰	۱	۰	۰	۲	۰	۰	۱	۱۶	۳۵	۱۵۸	دانشگاه علوم پزشکی هرمزگان
۳۸,۶۴	۲۷۷,۹	۰	۰	۱۵۷	۰	۰	۱	۰	۱	۵	۰	۰	۰	۱۹	۱۴	۱۱۷	دانشگاه علوم پزشکی شاهد
۳۸,۳۰	۲۷۵,۵	۰	۱	۱۵۷	۰	۰	۰	۰	۰	۰	۰	۰	۰	۲۴	۳۰	۱۰۳	دانشگاه علوم پزشکی رفسنجان
		۱۶	۱۶۴	۹۶۸۸	۳۰	۱۳	۷۳	۱۵	۹	۱۴۵	۳	۰	۳۸	۱۴۵۸	۱۱۵۰	۶۷۵۴	جمع

جدول شماره ۲: امتیاز شاخص مقالات Q1 دانشگاه های علوم پزشکی تیپ دو - سال ۱۳۹۷

رتبه	نام دانشگاه	تعداد کل مقالات منتشر شده در سال ۲۰۱۸	تعداد مقالات منتشر شده در مجلات Q1 در سال ۲۰۱۸	امتیاز
۱	دانشگاه علوم پزشکی کرمانشاه	۱۰۳۲	۲۴۲	۲۵۰,۰۰
۲	دانشگاه علوم پزشکی بقیه الله	۷۹۷	۱۹۲	۱۹۸,۳۵
۳	دانشگاه علوم پزشکی همدان	۷۹۹	۱۵۸	۱۶۳,۲۲
۴	دانشگاه علوم پزشکی شهید صدوقی یزد	۵۳۱	۱۳۳	۱۳۷,۴۰
۵	دانشگاه علوم پزشکی تربیت مدرس	۶۰۰	۱۲۴	۱۲۸,۱۰
۶	دانشگاه علوم پزشکی بهزیستی و توانبخشی	۴۴۹	۱۰۳	۱۰۶,۴۰
۷	دانشگاه علوم پزشکی گلستان	۳۴۹	۹۵	۹۸,۱۴
۸	دانشگاه علوم پزشکی زنجان	۳۲۶	۹۱	۹۴,۰۱
۹	دانشگاه علوم پزشکی بابل	۵۰۱	۸۸	۹۰,۹۱
۱۰	دانشگاه علوم پزشکی کاشان	۳۸۰	۸۴	۸۶,۷۸
۱۱	دانشگاه علوم پزشکی ارومیه	۳۹۸	۸۳	۸۵,۷۴
۱۲	دانشگاه علوم پزشکی زاهدان	۴۴۶	۷۹	۸۱,۶۱
۱۳	دانشگاه علوم پزشکی اراک	۳۴۲	۶۷	۶۹,۲۱
۱۴	دانشگاه علوم پزشکی گیلان	۴۱۴	۶۷	۶۹,۲۱
۱۵	دانشگاه علوم پزشکی سمنان	۳۰۲	۶۴	۶۶,۱۲
۱۶	دانشگاه علوم پزشکی قزوین	۲۸۸	۶۲	۶۴,۰۵
۱۷	دانشگاه علوم پزشکی لرستان	۳۷۱	۵۷	۵۸,۸۸
۱۸	دانشگاه علوم پزشکی بیرجند	۲۶۶	۴۸	۴۹,۵۹
۱۹	دانشگاه علوم پزشکی شهرکرد	۳۴۷	۴۴	۴۵,۴۵
۲۰	دانشگاه علوم پزشکی هرمزگان	۲۱۴	۴۳	۴۴,۴۲
۲۱	دانشگاه علوم پزشکی رفسنجان	۱۵۷	۳۷	۳۸,۲۲
۲۲	دانشگاه علوم پزشکی اردبیل	۲۲۲	۳۵	۳۶,۱۶
۲۳	دانشگاه علوم پزشکی شاهد	۱۵۷	۳۴	۳۵,۱۲
	جمع	۹۶۸۸	۲۰۳۰	

جدول شماره ۳: امتیاز شاخص همکاری های بین المللی دانشگاه های علوم پزشکی تپ دو - سال ۱۳۹۷

ردیف	نام دانشگاه علوم پزشکی	تعداد کل مقالات منتشر شده در سال ۲۰۱۸	تعداد مقالات منتشر شده با همکاری بین المللی در سال ۲۰۱۸	امتیاز نهایی
۱	دانشگاه علوم پزشکی کرمانشاه	۱۰۳۲	۲۴۴	۱۵۰,۰۰
۲	دانشگاه علوم بهزیستی و توانبخشی	۴۴۹	۱۴۷	۹۰,۳۷
۳	دانشگاه علوم پزشکی بقیه الله	۷۹۷	۱۴۴	۸۸,۵۲
۴	دانشگاه علوم پزشکی گلستان	۳۴۹	۹۵	۵۸,۴۰
۵	دانشگاه علوم پزشکی همدان	۷۹۹	۹۰	۵۵,۳۳
۶	دانشگاه علوم پزشکی شهید صدوقی یزد	۵۳۱	۸۵	۵۲,۲۵
۷	دانشگاه علوم پزشکی تربیت مدرس	۶۰۰	۸۲	۵۰,۴۱
۸	دانشگاه علوم پزشکی بابل	۵۰۱	۷۱	۴۳,۶۵
۹	دانشگاه علوم پزشکی اراک	۳۴۲	۶۷	۴۱,۱۹
۱۰	دانشگاه علوم پزشکی گیلان	۴۱۴	۶۴	۳۹,۳۴
۱۱	دانشگاه علوم پزشکی قزوین	۲۸۸	۶۴	۳۹,۳۴
۱۲	دانشگاه علوم پزشکی زاهدان	۴۴۶	۶۲	۳۸,۱۱
۱۳	دانشگاه علوم پزشکی سمنان	۳۰۲	۵۹	۳۶,۲۷
۱۴	دانشگاه علوم پزشکی کاشان	۳۸۰	۵۸	۳۵,۶۶
۱۵	دانشگاه علوم پزشکی لرستان	۳۷۱	۵۷	۳۵,۰۴
۱۶	دانشگاه علوم پزشکی ارومیه	۳۹۸	۵۵	۳۳,۸۱
۱۷	دانشگاه علوم پزشکی بیرجند	۲۶۶	۵۱	۳۱,۳۵
۱۸	دانشگاه علوم پزشکی شهرکرد	۳۴۷	۴۴	۲۷,۰۵
۱۹	دانشگاه علوم پزشکی هرمزگان	۲۱۴	۴۰	۲۴,۵۹
۲۰	دانشگاه علوم پزشکی زنجان	۳۲۶	۳۱	۱۹,۰۶
۲۱	دانشگاه علوم پزشکی اردبیل	۲۲۲	۲۷	۱۶,۶۰
۲۲	دانشگاه علوم پزشکی رفسنجان	۱۵۷	۲۰	۱۲,۳۰
۲۳	دانشگاه علوم پزشکی شاهد	۱۵۷	۱۶	۹,۸۴
	جمع	۹۶۸۸	۱۶۷۳	

جدول شماره ۴: امتیاز شاخص رهبری در انتشار دانشگاه های علوم پزشکی تیپ دو - سال ۱۳۹۷

رتبه	نام دانشگاه علوم پزشکی	تعداد مقالات <i>Scopus</i> در سال ۲۰۱۸ قبل از رفع همپوشانی	تعداد مقالات منتشر شده نویسنده مسئول در پایگاه <i>Scopus</i> سال ۲۰۱۸	امتیاز
۱	دانشگاه علوم پزشکی کرمانشاه	۸۳۰	۳۴۴	۱۵۰,۰۰
۲	دانشگاه علوم پزشکی بقیه الله	۶۹۹	۳۱۲	۱۳۶,۰۵
۳	دانشگاه علوم پزشکی همدان	۶۴۷	۲۹۲	۱۲۷,۳۳
۴	دانشگاه علوم پزشکی بابل	۴۲۵	۲۲۹	۹۹,۸۵
۵	دانشگاه علوم پزشکی تربیت مدرس	۵۶۹	۲۲۰	۹۵,۹۳
۶	دانشگاه علوم پزشکی شهید صدوقی یزد	۴۳۲	۱۷۹	۷۸,۰۵
۷	دانشگاه علوم پزشکی کاشان	۳۰۹	۱۵۰	۶۵,۴۱
۸	دانشگاه علوم پزشکی گیلان	۳۴۱	۱۴۲	۶۱,۹۲
۹	دانشگاه علوم پزشکی بهزیستی و توانبخشی	۳۶۲	۱۴۱	۶۱,۴۸
۱۰	دانشگاه علوم پزشکی زنجان	۲۸۶	۱۳۹	۶۰,۶۱
۱۱	دانشگاه علوم پزشکی ارومیه	۳۰۵	۱۳۰	۵۶,۶۹
۱۲	دانشگاه علوم پزشکی زاهدان	۳۱۵	۱۲۴	۵۴,۰۷
۱۳	دانشگاه علوم پزشکی اراک	۲۸۳	۱۲۲	۵۳,۲۰
۱۴	دانشگاه علوم پزشکی شهرکرد	۲۶۱	۱۰۸	۴۷,۰۹
۱۵	دانشگاه علوم پزشکی قزوین	۲۴۱	۱۰۲	۴۴,۴۸
۱۶	دانشگاه علوم پزشکی لرستان	۲۷۳	۱۰۲	۴۴,۴۸
۱۷	دانشگاه علوم پزشکی سمنان	۲۵۵	۱۰۱	۴۴,۰۴
۱۸	دانشگاه علوم پزشکی بیرجند	۲۳۱	۹۱	۳۹,۶۸
۱۹	دانشگاه علوم پزشکی گلستان	۲۸۸	۸۲	۳۵,۷۶
۲۰	دانشگاه علوم پزشکی شاهد	۱۲۹	۶۴	۲۷,۹۱
۲۱	دانشگاه علوم پزشکی اردبیل	۱۹۵	۶۳	۲۷,۴۷
۲۲	دانشگاه علوم پزشکی هرمزگان	۱۵۵	۴۴	۱۹,۱۹
۲۳	دانشگاه علوم پزشکی رفسنجان	۱۳۲	۴۲	۱۸,۳۱
	جمع	۷۹۶۳	۳۳۲۳	

جدول شماره ۵: امتیاز شاخص مقاله / هیات علمی دانشگاه های علوم پزشکی تیپ دو - سال ۱۳۹۷

ردیف	نام دانشگاه	تعداد کل مقالات	تعداد هیات علمی	مقاله / هیات علمی	امتیاز مقاله / هیات علمی
۱	دانشگاه علوم پزشکی تربیت مدرس	۶۰۰	۱۰۲	۵,۸۸	۲۰۰,۰۰
۲	دانشگاه علوم بهزیستی و توانبخشی	۴۴۹	۱۶۰	۲,۸۰	۹۵,۲۰
۳	دانشگاه علوم پزشکی بقیه الله	۷۹۷	۳۰۸	۲,۵۹	۸۷,۹۸
۴	دانشگاه علوم پزشکی کرمانشاه	۱۰۳۲	۵۰۱	۲,۰۶	۷۰,۰۴
۵	دانشگاه علوم پزشکی همدان	۷۹۹	۴۵۹	۱,۷۴	۵۹,۱۹
۶	دانشگاه علوم پزشکی کاشان	۳۸۰	۲۳۲	۱,۶۴	۵۵,۶۹
۷	دانشگاه علوم پزشکی شهرکرد	۳۴۷	۲۳۳	۱,۴۹	۵۰,۶۴
۸	دانشگاه علوم پزشکی بابل	۵۰۱	۳۵۰	۱,۴۳	۴۸,۶۷
۹	دانشگاه علوم پزشکی سمنان	۳۰۲	۲۱۹	۱,۳۸	۴۶,۸۹
۱۰	دانشگاه علوم پزشکی لرستان	۳۷۱	۲۷۴	۱,۳۵	۴۶,۰۴
۱۱	دانشگاه علوم پزشکی اراک	۳۴۲	۲۵۳	۱,۳۵	۴۵,۹۶
۱۲	دانشگاه علوم پزشکی شهید صدوقی یزد	۵۳۱	۳۹۹	۱,۳۳	۴۵,۲۵
۱۳	دانشگاه علوم پزشکی زاهدان	۴۴۶	۳۷۸	۱,۱۸	۴۰,۱۲
۱۴	دانشگاه علوم پزشکی گلستان	۳۴۹	۳۰۰	۱,۱۶	۳۹,۵۵
۱۵	دانشگاه علوم پزشکی شاهد	۱۵۷	۱۴۱	۱,۱۱	۳۷,۸۶
۱۶	دانشگاه علوم پزشکی ارومیه	۳۹۸	۳۷۲	۱,۰۷	۳۶,۳۸
۱۷	دانشگاه علوم پزشکی قزوین	۲۸۸	۲۸۵	۱,۰۱	۳۴,۳۶
۱۸	دانشگاه علوم پزشکی گیلان	۴۱۴	۴۴۳	۰,۹۳	۳۱,۷۷
۱۹	دانشگاه علوم پزشکی بیرجند	۲۶۶	۲۹۲	۰,۹۱	۳۰,۹۷
۲۰	دانشگاه علوم پزشکی اردبیل	۲۲۲	۲۶۳	۰,۸۴	۲۸,۷۰
۲۱	دانشگاه علوم پزشکی زنجان	۳۲۶	۳۹۶	۰,۸۲	۲۷,۹۹
۲۲	دانشگاه علوم پزشکی رفسنجان	۱۵۷	۱۹۵	۰,۸۱	۲۷,۳۷
۲۳	دانشگاه علوم پزشکی هرمزگان	۲۱۴	۲۶۶	۰,۸۰	۲۷,۳۵
	جمع	۹۶۸۸	۶۸۲۱	۱,۵۵ (mean)	

جدول شماره ۶: امتیاز شاخص استنادات سال ۲۰۱۸ به مقالات منتشر شده (۲۰۱۸-۲۰۱۴) دانشگاه های علوم پزشکی تیپ دو

ردیف	نام دانشگاه	تعداد تطبیق یافته استنادات در سال ۲۰۱۸ به مقالات منتشر شده (۲۰۱۸-۲۰۱۴) در Scopus	امتیاز
۱	دانشگاه علوم پزشکی بقیه الله	۶۸۸۲,۷۸	۴۰۰,۰۰
۲	دانشگاه علوم پزشکی کرمانشاه	۴۹۲۶,۶۲	۲۸۶,۳۲
۳	دانشگاه علوم پزشکی تربیت مدرس	۴۳۵۲,۰۱	۲۵۲,۹۲
۴	دانشگاه علوم پزشکی همدان	۳۶۸۲,۴۸	۲۱۴,۰۱
۵	دانشگاه علوم پزشکی شهید صدوقی یزد	۲۸۱۶,۰۱	۱۶۳,۶۶
۶	دانشگاه علوم پزشکی کاشان	۲۵۱۳	۱۴۶,۰۵
۷	دانشگاه علوم پزشکی زنجان	۲۱۵۷	۱۲۵,۳۶
۸	دانشگاه علوم پزشکی شهرکرد	۲۱۵۳	۱۲۵,۱۲
۹	دانشگاه علوم پزشکی زاهدان	۲۰۵۳,۲۱	۱۱۹,۳۲
۱۰	دانشگاه علوم پزشکی بابل	۲۰۵۰,۰۶	۱۱۹,۱۴
۱۱	دانشگاه علوم پزشکی گلستان	۱۹۲۷,۶۵	۱۱۲,۰۳
۱۲	دانشگاه علوم پزشکی لرستان	۱۹۰۶,۰۴	۱۱۰,۷۷
۱۳	دانشگاه علوم بهزیستی و توانبخشی	۱۸۲۷,۰۱	۱۰۶,۱۸
۱۴	دانشگاه علوم پزشکی گیلان	۱۷۵۵,۰۳	۱۰۲,۰۰
۱۵	دانشگاه علوم پزشکی اراک	۱۶۹۵,۸	۹۸,۵۵
۱۶	دانشگاه علوم پزشکی ارومیه	۱۶۰۳	۹۳,۱۶
۱۷	دانشگاه علوم پزشکی سمنان	۱۴۳۷	۸۳,۵۱
۱۸	دانشگاه علوم پزشکی هرمزگان	۱۳۳۹,۰۲	۷۷,۸۲
۱۹	دانشگاه علوم پزشکی قزوین	۱۲۳۳,۰۶	۷۱,۶۶
۲۰	دانشگاه علوم پزشکی اردبیل	۱۱۴۵	۶۶,۵۴
۲۱	دانشگاه علوم پزشکی بیرجند	۱۱۰۶,۰۱	۶۴,۲۸
۲۲	دانشگاه علوم پزشکی شاهد	۸۷۵	۵۰,۸۵
۲۳	دانشگاه علوم پزشکی رفسنجان	۷۵۸	۴۴,۰۵

جدول شماره ۷: امتیاز استنادات سال ۲۰۱۸ به مقالات منتشرشده سال ۲۰۱۸ دانشگاه های علوم پزشکی تیپ دو

رتبه	نام دانشگاه	تعداد تطبیق یافته استنادات ۲۰۱۸ به مقالات ۲۰۱۸	امتیاز
۱	دانشگاه علوم پزشکی بقیه الله	۷۱۱,۲	۲۰۰,۰۰
۲	دانشگاه علوم پزشکی کرمانشاه	۵۸۳,۴۱	۱۶۴,۰۶
۳	دانشگاه علوم پزشکی تربیت مدرس	۳۶۷,۰۱	۱۰۳,۲۱
۴	دانشگاه علوم پزشکی زنجان	۳۵۲	۹۸,۹۹
۵	دانشگاه علوم پزشکی کاشان	۳۳۹	۹۵,۳۳
۶	دانشگاه علوم پزشکی همدان	۳۱۷,۲	۸۹,۲۰
۷	دانشگاه علوم پزشکی شهید صدوقی یزد	۳۰۲	۸۴,۹۳
۸	دانشگاه علوم پزشکی بابل	۲۳۹,۰۶	۶۷,۲۳
۹	دانشگاه علوم پزشکی گلستان	۲۱۳,۱	۵۹,۹۳
۱۰	دانشگاه علوم پزشکی لرستان	۲۱۳,۰۴	۵۹,۹۱
۱۱	دانشگاه علوم پزشکی ارومیه	۲۰۵	۵۷,۶۵
۱۲	دانشگاه علوم پزشکی بیرجند	۲۰۳,۰۱	۵۷,۰۹
۱۳	دانشگاه علوم پزشکی گیلان	۲۰۰,۰۳	۵۶,۲۵
۱۴	دانشگاه علوم پزشکی اردبیل	۱۹۵	۵۴,۸۴
۱۵	دانشگاه علوم پزشکی شهرکرد	۱۸۵	۵۲,۰۲
۱۶	دانشگاه علوم پزشکی سمنان	۱۸۳	۵۱,۴۶
۱۷	دانشگاه علوم پزشکی زاهدان	۱۶۳,۲۶	۴۵,۹۱
۱۸	دانشگاه علوم پزشکی هرمزگان	۱۴۴,۰۲	۴۰,۵۰
۱۹	دانشگاه علوم بهزیستی و توانبخشی	۱۴۰,۰۱	۳۹,۳۷
۲۰	دانشگاه علوم پزشکی اراک	۱۲۹,۰۳	۳۶,۲۹
۲۱	دانشگاه علوم پزشکی رفسنجان	۱۰۸	۳۰,۳۷
۲۲	دانشگاه علوم پزشکی قزوین	۱۰۰,۰۶	۲۸,۱۴
۲۳	دانشگاه علوم پزشکی شاهد	۶۶	۱۸,۵۶

جدول شماره ۸: امتیاز H-index سال های ۲۰۱۸-۲۰۱۴ دانشگاه های علوم پزشکی تیب دو - سال ۱۳۹۷

رتبه	نام دانشگاه	H-index پنج ساله	امتیاز
۱	دانشگاه علوم پزشکی بقیه الله	۶۴	۱۰۰,۰۰
۲	دانشگاه علوم پزشکی شهرکرد	۴۸	۷۵,۰۰
۳	دانشگاه علوم پزشکی کرمانشاه	۴۵	۷۰,۳۱
۴	دانشگاه علوم پزشکی اراک	۴۵	۷۰,۳۱
۵	دانشگاه علوم پزشکی گلستان	۴۱	۶۴,۰۶
۶	دانشگاه علوم پزشکی لرستان	۴۱	۶۴,۰۶
۷	دانشکده علوم پزشکی تربیت مدرس	۳۶	۵۶,۲۵
۸	دانشگاه علوم پزشکی همدان	۳۶	۵۶,۲۵
۹	دانشگاه علوم پزشکی زاهدان	۳۶	۵۶,۲۵
۱۰	دانشگاه علوم پزشکی کاشان	۳۴	۵۳,۱۳
۱۱	دانشگاه علوم پزشکی زنجان	۳۳	۵۱,۵۶
۱۲	دانشگاه علوم پزشکی شهید صدوقی یزد	۳۲	۵۰,۰۰
۱۳	دانشگاه علوم پزشکی ارومیه	۳۱	۴۸,۴۴
۱۴	دانشگاه علوم پزشکی بابل	۳۱	۴۸,۴۴
۱۵	دانشگاه علوم پزشکی گیلان	۳۰	۴۶,۸۸
۱۶	دانشگاه علوم پزشکی هرمزگان	۲۸	۴۳,۷۵
۱۷	دانشگاه علوم بهزیستی و توانبخشی	۲۷	۴۲,۱۹
۱۸	دانشگاه علوم پزشکی سمنان	۲۷	۴۲,۱۹
۱۹	دانشگاه علوم پزشکی قزوین	۲۶	۴۰,۶۳
۲۰	دانشگاه علوم پزشکی بیرجند	۲۶	۴۰,۶۳
۲۱	دانشگاه علوم پزشکی اردبیل	۲۶	۴۰,۶۳
۲۲	دانشگاه علوم پزشکی رفسنجان	۲۳	۳۵,۹۴
۲۳	دانشگاه علوم پزشکی شاهد	۲۲	۳۴,۳۸

جدول شماره ۹: امتیازات شاخص های محور تولید علم دانشگاه های علوم پزشکی تپ دو - سال ۱۳۹۷

ردیف	نام دانشگاه	برونداد	مقالات Q1	مقالات با همکاری بین المللی	مقالات نویسنده مسئول	مقاله / هیات علمی	استنادات به مقالات پنج ساله	استنادات به مقالات ۲۰۱۸	H-index	تولید علم
۱	دانشگاه علوم پزشکی بقیه الله	۱۹۲,۵۵	۱۹۸,۳۵	۸۸,۵۲	۱۳۶,۰۵	۸۷,۹۸	۴۰۰,۰۰	۲۰۰,۰۰	۱۰۰,۰۰	۱۴۰۳,۴۵
۲	دانشگاه علوم پزشکی کرمانشاه	۲۵۰,۰۰	۲۵۰,۰۰	۱۵۰,۰۰	۱۵۰,۰۰	۷۰,۰۴	۲۸۶,۳۲	۱۶۴,۰۶	۷۰,۳۱	۱۳۹۰,۷۳
۳	دانشکده علوم پزشکی تربیت مدرس	۱۴۹,۹۸	۱۲۸,۱۰	۵۰,۴۱	۹۵,۹۳	۲۰۰,۰۰	۲۵۲,۹۲	۱۰۳,۲۱	۵۶,۲۵	۱۰۳۶,۸۰
۴	دانشگاه علوم پزشکی همدان	۱۹۴,۳۶	۱۶۳,۲۲	۵۵,۳۳	۱۲۷,۳۳	۵۹,۱۹	۲۱۴,۰۱	۸۹,۲۰	۵۶,۲۵	۹۵۸,۸۹
۵	دانشگاه علوم پزشکی شهید صدوقی یزد	۱۳۱,۴۹	۱۳۷,۴۰	۵۲,۲۵	۷۸,۰۵	۴۵,۲۵	۱۶۳,۶۶	۸۴,۹۳	۵۰,۰۰	۷۴۳,۰۲
۶	دانشگاه علوم بهزیستی و توانبخشی	۱۰۸,۶۵	۱۰۶,۴۰	۹۰,۳۷	۶۱,۴۸	۹۵,۲۰	۱۰۶,۱۸	۳۹,۳۷	۴۲,۱۹	۶۴۹,۸۵
۷	دانشگاه علوم پزشکی بابل	۱۲۲,۳۱	۹۰,۹۱	۴۳,۶۵	۹۹,۸۵	۴۸,۶۷	۱۱۹,۱۴	۶۷,۲۳	۴۸,۴۴	۶۴۰,۲۰
۸	دانشگاه علوم پزشکی کاشان	۹۳,۱۵	۸۶,۷۸	۳۵,۶۶	۶۵,۴۱	۵۵,۶۹	۱۴۶,۰۵	۹۵,۳۳	۵۳,۱۳	۶۳۱,۱۸
۹	دانشگاه علوم پزشکی زنجان	۷۷,۸۹	۹۴,۰۱	۱۹,۰۶	۶۰,۶۱	۲۷,۹۹	۱۲۵,۳۶	۹۸,۹۹	۵۱,۵۶	۵۵۵,۴۶
۱۰	دانشگاه علوم پزشکی گلستان	۸۶,۵۴	۹۸,۱۴	۵۸,۴۰	۳۵,۷۶	۳۹,۵۵	۱۱۲,۰۳	۵۹,۹۳	۶۴,۰۶	۵۵۴,۴۱
۱۱	دانشگاه علوم پزشکی زاهدان	۱۰۹,۶۱	۸۱,۶۱	۳۸,۱۱	۵۴,۰۷	۴۰,۱۲	۱۱۹,۳۲	۴۵,۹۱	۵۶,۲۵	۵۴۵,۰۱
۱۲	دانشگاه علوم پزشکی لرستان	۹۲,۸۰	۵۸,۸۸	۳۵,۰۴	۴۴,۴۸	۴۶,۰۴	۱۱۰,۷۷	۵۹,۹۱	۶۴,۰۶	۵۱۱,۹۸
۱۳	دانشگاه علوم پزشکی گیلان	۱۰۲,۱۵	۶۹,۲۱	۳۹,۳۴	۶۱,۹۲	۳۱,۷۷	۱۰۲,۰۰	۵۶,۲۵	۴۶,۸۸	۵۰۹,۵۲
۱۴	دانشگاه علوم پزشکی ارومیه	۹۷,۲۰	۸۵,۷۴	۳۳,۸۱	۵۶,۶۹	۳۶,۳۸	۹۳,۱۶	۵۷,۶۵	۴۸,۴۴	۵۰۹,۰۷
۱۵	دانشگاه علوم پزشکی شهرکرد	۸۵,۴۰	۴۵,۴۵	۲۷,۰۵	۴۷,۰۹	۵۰,۶۴	۱۲۵,۱۲	۵۲,۰۲	۷۵,۰۰	۵۰۷,۷۸
۱۶	دانشگاه علوم پزشکی اراک	۸۳,۸۵	۶۹,۲۱	۴۱,۱۹	۵۳,۲۰	۴۵,۹۶	۹۸,۵۵	۳۶,۲۹	۷۰,۳۱	۴۹۸,۵۷
۱۷	دانشگاه علوم پزشکی سمنان	۷۱,۸۸	۶۶,۱۲	۳۶,۲۷	۴۴,۰۴	۴۶,۸۹	۸۳,۵۱	۵۱,۴۶	۴۲,۱۹	۴۴۲,۳۵
۱۸	دانشگاه علوم پزشکی قزوین	۶۷,۶۴	۶۴,۰۵	۳۹,۳۴	۴۴,۴۸	۳۴,۳۶	۷۱,۶۶	۲۸,۱۴	۴۰,۶۳	۳۹۰,۲۹
۱۹	دانشگاه علوم پزشکی بیرجند	۶۳,۸۰	۴۹,۵۹	۳۱,۳۵	۳۹,۶۸	۳۰,۹۷	۶۴,۲۸	۵۷,۰۹	۴۰,۶۳	۳۷۷,۳۸
۲۰	دانشگاه علوم پزشکی هرمزگان	۵۴,۳۶	۴۴,۴۲	۲۴,۵۹	۱۹,۱۹	۲۷,۳۵	۷۷,۸۲	۴۰,۵۰	۴۳,۷۵	۳۳۱,۹۸
۲۱	دانشگاه علوم پزشکی اردبیل	۵۶,۷۴	۳۶,۱۶	۱۶,۶۰	۲۷,۴۷	۲۸,۷۰	۶۶,۵۴	۵۴,۸۴	۴۰,۶۳	۳۲۷,۶۷
۲۲	دانشگاه علوم پزشکی شاهد	۳۸,۶۴	۳۵,۱۲	۹,۸۴	۲۷,۹۱	۳۷,۸۶	۵۰,۸۵	۱۸,۵۶	۳۴,۳۸	۲۵۳,۱۵
۲۳	دانشگاه علوم پزشکی رفسنجان	۳۸,۳۰	۳۸,۲۲	۱۲,۳۰	۱۸,۳۱	۲۷,۳۷	۴۴,۰۵	۳۰,۳۷	۳۵,۹۴	۲۴۴,۸۷

جدول شماره ۱۰: امتیاز شاخص های محور زیر ساخت پژوهش در دانشگاه های علوم پزشکی تپ دو - سال ۱۳۹۷

ردیف	نام دانشگاه	کوهورت و بیوانک	ثبت موارد	آزمایشگاه های جامع	منابع الکترونیک	زیر ساخت
۱	دانشگاه علوم پزشکی گیلان	۱۰۰	۵۰	۲۶,۵	۲۵,۵	۲۰۲
۲	دانشگاه علوم پزشکی کرمانشاه	۹۵	۲۸,۶۷	۳۴	۲۹,۷	۱۸۷,۳۷
۳	دانشگاه علوم پزشکی ارومیه	۹۰	۲۴,۸۸	۳۵	۲۴,۳	۱۷۴,۱۸
۴	دانشگاه علوم پزشکی هرمزگان	۸۵	۱۳,۸۶	۳۷,۵	۱۶,۸	۱۵۳,۱۶
۵	دانشگاه علوم پزشکی شهرکرد	۹۰	۲۴,۰۵	۱۳	۲۴,۹	۱۵۱,۹۵
۶	دانشگاه علوم پزشکی زاهدان	۸۵	۶,۰۴	۲۶	۲۱,۳	۱۳۸,۳۴
۷	دانشگاه علوم پزشکی سمنان	۸۵	۶,۶۳	۲۶	۱۷,۷	۱۳۵,۳۳
۸	دانشگاه علوم پزشکی اردبیل	۱۰۰	۶,۴	۰	۲۶,۴	۱۳۲,۸
۹	دانشگاه علوم پزشکی شهید صدوقی یزد	۸۰	۱۳,۷۴	۱۵,۵	۱۹,۸	۱۲۹,۰۴
۱۰	دانشگاه علوم پزشکی گلستان	۱۰۰	۳,۵۵	۰	۲۰,۴	۱۲۳,۹۵
۱۱	دانشگاه علوم پزشکی رفسنجان	۹۵	۲,۹۶	۰	۱۵	۱۱۲,۹۶
۱۲	دانشگاه علوم پزشکی بهزیستی و توانبخشی	۷۰	۳,۵۵	۰	۲۷,۶	۱۰۱,۱۵
۱۳	دانشگاه علوم پزشکی همدان	۳۵	۱۴,۲۲	۲۱,۵	۲۵,۸	۹۶,۵۲
۱۴	دانشگاه علوم پزشکی بیرجند	۲۵	۲,۷۲	۲۹,۵	۲۵,۸	۸۳,۰۲
۱۵	دانشگاه علوم پزشکی قزوین	۲۵	۲۸,۷۹	۰	۲۶,۱	۷۹,۸۹
۱۶	دانشگاه علوم پزشکی کاشان	۰	۲۴,۱۷	۲۹	۱۸,۶	۷۱,۷۷
۱۷	دانشگاه علوم پزشکی شاهد	۴۰	۰	۰	۲۰,۱	۶۰,۱
۱۸	دانشگاه علوم پزشکی زنجان	۰	۳,۰۸	۳۷	۱۹,۵	۵۹,۵۸
۱۹	دانشگاه علوم پزشکی بقیه الله	۱۵	۳,۵۵	۰	۲۰,۱	۳۸,۶۵
۲۰	دانشگاه علوم پزشکی بابل	۰	۹,۹۵	۰	۲۵,۵	۳۵,۴۵
۲۱	دانشگاه علوم پزشکی اراک	۰	۳,۲	۰	۲۵,۲	۲۸,۴
۲۲	دانشگاه علوم پزشکی لرستان	۰	۲,۳۷	۰	۲۴,۳	۲۶,۶۷
۲۳	دانشکده علوم پزشکی تربیت مدرس	۰	۰	۰	۲۰,۱	۲۰,۱

جدول شماره ۱۱: امتیاز شاخص نیروی انسانی پژوهشی دانشگاه های علوم پزشکی تیپ دو - سال

ردیف	نام دانشگاه	تعداد <i>PhD by research</i>	تعداد پزشک پژوهشگر	امتیاز کل نیروی انسانی
۱	دانشگاه علوم پزشکی ارومیه	۲	۰	۷۰
۲	دانشگاه علوم پزشکی بابل	۱	۰	۳۵
۳	دانشگاه علوم پزشکی کاشان	۱	۰	۳۵
۴	دانشگاه علوم پزشکی قزوین	۱	۰	۳۵
۵	دانشگاه علوم پزشکی هرمزگان	۱	۰	۳۵
۶	دانشگاه علوم پزشکی شاهد	۱	۰	۳۵
۷	دانشگاه علوم پزشکی رفسنجان	۱	۰	۳۵
۸	دانشگاه علوم پزشکی لرستان	۱	۰	۳۵
۹	دانشگاه علوم پزشکی بقیه الله	۰	۰	۰
۱۰	دانشکده علوم پزشکی تربیت مدرس	۰	۰	۰
۱۱	دانشگاه علوم پزشکی شهید صدوقی یزد	۰	۰	۰
۱۲	دانشگاه علوم پزشکی کرمانشاه	۰	۰	۰
۱۳	دانشگاه علوم پزشکی همدان	۰	۰	۰
۱۴	دانشگاه علوم پزشکی بهزیستی و توانبخشی	۰	۰	۰
۱۵	دانشگاه علوم پزشکی زاهدان	۰	۰	۰
۱۶	دانشگاه علوم پزشکی گلستان	۰	۰	۰
۱۷	دانشگاه علوم پزشکی اراک	۰	۰	۰
۱۸	دانشگاه علوم پزشکی گیلان	۰	۰	۰
۱۹	دانشگاه علوم پزشکی زنجان	۰	۰	۰
۲۰	دانشگاه علوم پزشکی بیرجند	۰	۰	۰
۲۱	دانشگاه علوم پزشکی اردبیل	۰	۰	۰
۲۲	دانشگاه علوم پزشکی سمنان	۰	۰	۰
۲۳	دانشگاه علوم پزشکی شهرکرد	۰	۰	۰

جدول شماره ۱۲: امتیاز محور تحقیقات دانشجویی دانشگاه های علوم پزشکی تیب دو - سال ۱۳۹۷

رتبه	نام دانشگاه	امتیاز تحقیقات دانشجویی	امتیاز از ۵۰
۱	دانشگاه علوم پزشکی همدان	۲۹۹	۵۰
۲	دانشگاه علوم پزشکی کرمانشاه	۱۹۸	۳۳,۱۱
۳	دانشگاه علوم پزشکی ارومیه	۱۵۹	۲۶,۵۹
۴	دانشگاه علوم پزشکی بیرجند	۱۴۱	۲۳,۵۸
۵	دانشگاه علوم پزشکی بابل	۱۳۴	۲۲,۴۱
۶	دانشگاه علوم پزشکی قزوین	۱۲۸	۲۱,۴
۷	دانشگاه علوم پزشکی زاهدان	۱۱۹	۱۹,۹
۸	دانشگاه علوم پزشکی اردبیل	۹۴	۱۵,۷۲
۹	دانشگاه علوم پزشکی گیلان	۸۸	۱۴,۷۲
۱۰	دانشگاه علوم پزشکی سمنان	۸۶	۱۴,۳۸
۱۱	دانشگاه علوم پزشکی شهرکرد	۸۳	۱۳,۸۸
۱۲	دانشگاه علوم پزشکی زنجان	۷۴	۱۲,۳۷
۱۳	دانشگاه علوم پزشکی گلستان	۷۰	۱۱,۷۱
۱۴	دانشگاه علوم پزشکی هرمزگان	۶۷	۱۱,۲
۱۵	دانشگاه علوم پزشکی رفسنجان	۶۱	۱۰,۲
۱۶	دانشگاه علوم بهزیستی و توانبخشی	۶۰	۱۰,۰۳
۱۷	دانشگاه علوم پزشکی شهید صدوقی یزد	۵۸	۹,۷
۱۸	دانشگاه علوم پزشکی کاشان	۵۸	۹,۷
۱۹	دانشگاه علوم پزشکی لرستان	۵۷	۹,۵۳
۲۰	دانشگاه علوم پزشکی بقیه الله	۳۸	۶,۳۵
۲۱	دانشگاه علوم پزشکی اراک	۱۹	۳,۱۸
۲۲	دانشگاه علوم پزشکی تربیت مدرس	۵	۰,۸۴
۲۳	دانشگاه علوم پزشکی شاهد	۵	۰,۸۴

جدول شماره ۱۳: امتیاز محور اخلاق در پژوهش دانشگاه های علوم پزشکی تپ دو - سال ۱۳۹۷

رتبه	نام دانشگاه	امتیاز اخلاق از ۱۰۰
۱	دانشگاه علوم پزشکی بقیه الله	۱۰۰
۲	دانشگاه علوم پزشکی شهید صدوقی یزد	۱۰۰
۳	دانشگاه علوم پزشکی ارومیه	۱۰۰
۴	دانشگاه علوم پزشکی گیلان	۱۰۰
۵	دانشگاه علوم پزشکی قزوین	۱۰۰
۶	دانشگاه علوم پزشکی تربیت مدرس	۹۸
۷	دانشگاه علوم پزشکی شهرکرد	۹۵
۸	دانشگاه علوم پزشکی همدان	۹۰
۹	دانشگاه علوم پزشکی زاهدان	۹۰
۱۰	دانشگاه علوم پزشکی گلستان	۹۰
۱۱	دانشگاه علوم پزشکی هرمزگان	۹۰
۱۲	دانشگاه علوم پزشکی سمنان	۹۰
۱۳	دانشگاه علوم پزشکی لرستان	۹۰
۱۴	دانشگاه علوم پزشکی کرمانشاه	۸۵
۱۵	دانشگاه علوم پزشکی بهزیستی و توانبخشی	۸۰
۱۶	دانشگاه علوم پزشکی بابل	۸۰
۱۷	دانشگاه علوم پزشکی زنجان	۸۰
۱۸	دانشگاه علوم پزشکی شاهد	۸۰
۱۹	دانشگاه علوم پزشکی بیرجند	۷۵
۲۰	دانشگاه علوم پزشکی اردبیل	۷۵
۲۱	دانشگاه علوم پزشکی رفسنجان	۷۰
۲۲	دانشگاه علوم پزشکی اراک	۴۰
۲۳	دانشگاه علوم پزشکی کاشان	۰

جدول شماره ۱۴- رتبه بندی پژوهشی دانشگاه های علوم پزشکی تیب دو- سال ۱۳۹۷

رتبه	نام دانشگاه	امتیازات محورهای مورد ارزشیابی				
		تولید علم	زیر ساخت	نیروی انسانی	دانشجویی	اخلاق
۱	دانشگاه علوم پزشکی کرمانشاه	۱۳۹۰,۷۳	۱۸۷,۳۷	۰,۰۰	۳۳,۱۱	۸۵,۰۰
۲	دانشگاه علوم پزشکی بقیه الله	۱۴۰۳,۴۵	۳۸,۶۵	۰,۰۰	۶,۳۵	۱۰۰,۰۰
۳	دانشگاه علوم پزشکی همدان	۹۵۸,۸۹	۹۶,۵۲	۰,۰۰	۵۰,۰۰	۹۰,۰۰
۴	دانشکده علوم پزشکی تربیت مدرس	۱۰۳۶,۸۰	۲۰,۱۰	۰,۰۰	۰,۸۴	۹۸,۰۰
۵	دانشگاه علوم پزشکی شهید صدوقی یزد	۷۴۳,۰۲	۱۲۹,۰۴	۰,۰۰	۹,۷۰	۱۰۰,۰۰
۶	دانشگاه علوم پزشکی ارومیه	۵۰۹,۰۷	۱۷۴,۱۸	۷۰,۰۰	۲۶,۵۹	۱۰۰,۰۰
۷	دانشگاه علوم بهزیستی و توانبخشی	۶۴۹,۸۵	۱۰۱,۱۵	۰,۰۰	۱۰,۰۳	۸۰,۰۰
۸	دانشگاه علوم پزشکی گیلان	۵۰۹,۵۲	۲۰۲,۰۰	۰,۰۰	۱۴,۷۲	۱۰۰,۰۰
۹	دانشگاه علوم پزشکی بابل	۶۴۰,۲۰	۳۵,۴۵	۳۵,۰۰	۲۲,۴۱	۸۰,۰۰
۱۰	دانشگاه علوم پزشکی زاهدان	۵۴۵,۰۱	۱۳۸,۳۴	۰,۰۰	۱۹,۹۰	۹۰,۰۰
۱۱	دانشگاه علوم پزشکی گلستان	۵۵۴,۴۱	۱۲۳,۹۵	۰,۰۰	۱۱,۷۱	۹۰,۰۰
۱۲	دانشگاه علوم پزشکی شهرکرد	۵۰۷,۷۸	۱۵۱,۹۵	۰,۰۰	۱۳,۸۸	۹۵,۰۰
۱۳	دانشگاه علوم پزشکی کاشان	۶۳۱,۱۸	۷۱,۷۷	۳۵,۰۰	۹,۷۰	۰,۰۰
۱۴	دانشگاه علوم پزشکی زنجان	۵۵۵,۴۶	۵۹,۵۸	۰,۰۰	۱۲,۳۷	۸۰,۰۰
۱۵	دانشگاه علوم پزشکی سمنان	۴۴۲,۳۵	۱۳۵,۳۳	۰,۰۰	۱۴,۳۸	۹۰,۰۰
۱۶	دانشگاه علوم پزشکی لرستان	۵۱۱,۹۸	۲۶,۶۷	۳۵,۰۰	۹,۵۳	۹۰,۰۰
۱۷	دانشگاه علوم پزشکی قزوین	۳۹۰,۲۹	۷۹,۸۹	۳۵,۰۰	۲۱,۴۰	۱۰۰,۰۰
۱۸	دانشگاه علوم پزشکی هرمزگان	۳۳۱,۹۸	۱۵۳,۱۶	۳۵,۰۰	۱۱,۲۰	۹۰,۰۰
۱۹	دانشگاه علوم پزشکی اراک	۴۹۸,۵۷	۲۸,۴۰	۰,۰۰	۳,۱۸	۴۰,۰۰
۲۰	دانشگاه علوم پزشکی بیرجند	۳۷۷,۳۸	۸۳,۰۲	۰,۰۰	۲۳,۵۸	۷۵,۰۰
۲۱	دانشگاه علوم پزشکی اردبیل	۳۲۷,۶۷	۱۳۲,۸۰	۰,۰۰	۱۵,۷۲	۷۵,۰۰
۲۲	دانشگاه علوم پزشکی رفسنجان	۲۴۴,۸۷	۱۱۲,۹۶	۳۵,۰۰	۱۰,۲۰	۷۰,۰۰
۲۳	دانشگاه علوم پزشکی شاهد	۲۵۳,۱۵	۶۰,۱۰	۳۵,۰۰	۰,۸۴	۸۰,۰۰
۱۶۹۶,۲۱						

گزارش تفصیلی رتبه بندی فعالیت های پژوهشی

دانشگاه های علوم پزشکی تیپ سه

سال ۱۳۹۷

جدول شماره ۱: امتیاز شاخص برون داد دانشگاه های علوم پزشکی تیپ سه - ۱۳۹۷

امتیاز نهایی برون داد	امتیاز خام برون داد	تعداد کتاب	تعداد خلاصه مقالات	تعداد کل مقالات	تعداد مقالات به تفکیک نوع مقاله پس از رفع همپوشانی												نام دانشگاه علوم پزشکی
					Case report			Letter			Editorial			Original/ review			
					Scopus	Pub med	ISI	Scopus	Pub med	ISI	Scopus	Pub med	ISI	Scopus	Pub med	ISI	
۲۵۰	۶۳۹,۵۵	۱	۴	۳۵۴	۱	۰	۴	۱	۲	۶	۰	۰	۱	۳۸	۲۹	۲۷۲	دانشگاه علوم پزشکی البرز
۲۱۰,۴۲	۵۳۸,۳	۰	۴	۳۳۰	۱	۰	۴	۰	۲	۲۴	۰	۰	۲	۵۹	۳۸	۲۰۰	دانشگاه علوم پزشکی کردستان
۱۹۸,۰۵	۵۰۶,۶۵	۰	۰	۲۹۸	۰	۱	۳	۰	۱	۱۲	۰	۰	۳	۴۴	۴۰	۱۹۴	دانشگاه علوم پزشکی ایلام
۱۸۵,۰۹	۴۷۳,۵	۰	۳	۲۶۸	۰	۰	۳	۰	۰	۷	۰	۰	۰	۳۶	۲۹	۱۹۳	دانشگاه علوم پزشکی زابل
۱۶۹,۵۵	۴۳۳,۷۵	۰	۵	۲۴۳	۱	۳	۰	۰	۰	۳	۰	۰	۰	۳۰	۳۰	۱۷۶	دانشگاه علوم پزشکی قم
۱۶۹,۱۶	۴۳۳,۷۵	۲	۲	۲۴۰	۴	۱	۲	۰	۰	۰	۰	۰	۱	۳۴	۱۷	۱۸۱	دانشگاه علوم پزشکی یاسوج
۱۵۵,۳۸	۳۹۷,۵	۰	۶	۲۲۴	۰	۰	۰	۰	۰	۲	۰	۰	۱	۳۶	۲۸	۱۵۷	دانشگاه علوم پزشکی ارتش
۱۴۴,۶۳	۳۷۰	۰	۱	۲۱۲	۲	۰	۱	۰	۰	۶	۰	۰	۰	۳۵	۱۳	۱۵۵	دانشگاه علوم پزشکی گناباد
۱۳۹,۱۶	۳۵۶	۱	۲۵	۱۸۶	۰	۰	۰	۰	۰	۰	۰	۰	۰	۲۵	۱۱	۱۵۰	دانشگاه علوم پزشکی بوشهر
۱۲۵,۲۸	۳۲۰,۵	۰	۴	۱۷۷	۰	۰	۱	۰	۰	۲	۰	۰	۰	۲۰	۲۳	۱۳۱	دانشگاه علوم پزشکی سبزوار
۱۲۲,۵۱	۳۱۳,۴	۰	۰	۱۷۶	۰	۰	۱	۰	۱	۱	۰	۰	۰	۲۳	۲۳	۱۲۷	دانشگاه علوم پزشکی شاهرود
۱۱۱,۱۵	۲۸۴,۳۵	۰	۱	۲۴۳	۰	۰	۱	۱	۹	۱۱۲	۰	۰	۳	۱۱	۹	۹۷	دانشگاه علوم پزشکی مراغه
۹۹,۷۳۸	۲۵۵,۱۵	۰	۰	۱۵۰	۰	۰	۰	۱	۱	۱۴	۰	۰	۰	۱۵	۱۱	۱۰۸	دانشگاه علوم پزشکی دزفول
۹۴,۴۰۲	۲۴۱,۵	۰	۰	۱۳۹	۱	۰	۲	۰	۰	۳	۰	۰	۰	۲۴	۹	۱۰۰	دانشگاه علوم پزشکی تربت حیدریه
۸۹,۳۲۱	۲۲۸,۵	۰	۲	۱۲۲	۰	۰	۰	۰	۰	۱	۰	۰	۱	۸	۱۳	۹۹	دانشگاه علوم پزشکی جهرم
۸۹,۰۸۶	۲۲۷,۹	۰	۴	۱۲۸	۱	۰	۲	۰	۱	۲	۰	۰	۰	۱۲	۲۰	۹۰	دانشگاه علوم پزشکی فسا

امتیاز نهایی برونداد	امتیاز خام برونداد	تعداد کتاب	تعداد خلاصه مقالات	تعداد کل مقالات	تعداد مقالات به تفکیک نوع مقاله پس از رفع همپوشانی												نام دانشگاه علوم پزشکی
					Case report			Letter			Editorial			Original/ review			
					Scopus	Pub med	ISI	Scopus	Pub med	ISI	Scopus	Pub med	ISI	Scopus	Pub med	ISI	
۸۷,۱۷۱	۲۲۳	۰	۲	۱۳۱	۲	۲	۳	۰	۰	۵	۰	۰	۰	۱۶	۱۶	۸۷	دانشگاه علوم پزشکی خراسان شمالی
۷۵,۰۵۳	۱۹۲	۰	۱	۱۰۴	۰	۰	۱	۰	۰	۰	۰	۰	۱	۸	۱۴	۸۰	دانشگاه علوم پزشکی نیشابور
۷۰,۵۵۷	۱۸۰,۵	۰	۴	۹۵	۰	۰	۱	۰	۰	۰	۰	۰	۱	۷	۶	۸۰	دانشکده علوم پزشکی آبادان
۵۳,۲۲۱	۱۳۶,۱۵	۰	۱	۹۵	۰	۱	۰	۲	۱	۱۹	۰	۰	۱	۱۵	۸	۴۸	دانشگاه علوم پزشکی بم
۳۴,۲۰۴	۸۷,۵	۰	۰	۵۰	۰	۰	۰	۰	۰	۱	۰	۰	۰	۹	۴	۳۶	دانشگاه علوم پزشکی جیرفت
۳۲,۸۳۶	۸۴	۰	۰	۴۶	۰	۰	۰	۰	۰	۰	۰	۰	۰	۴	۸	۳۴	دانشکده علوم پزشکی بهبهان
۲۴,۶۳	۶۳	۰	۰	۳۵	۰	۰	۰	۰	۰	۰	۰	۰	۰	۴	۶	۲۵	دانشکده علوم پزشکی ساوه
		۴	۶۹	۴۰۴۶	۱۳	۸	۲۹	۵	۱۸	۲۲۰	۰	۰	۱۵	۵۱۳	۴۰۵	۲۸۲۰	جمع

جدول شماره ۲: امتیاز شاخص مقالات Q1 دانشگاه های علوم پزشکی تپ سه - سال ۱۳۹۷

ردیف	نام دانشگاه	تعداد کل مقالات منتشر شده در سال ۲۰۱۸	تعداد مقالات منتشر شده در ۱Q در سال ۲۰۱۸	امتیاز
۱	دانشگاه علوم پزشکی البرز	۳۵۴	۹۷	۲۵۰,۰۰
۲	دانشگاه علوم پزشکی کردستان*	۳۳۰	۶۶	۱۷۰,۱۰
۳	دانشگاه علوم پزشکی یاسوج	۲۴۰	۶۶	۱۷۰,۱۰
۴	دانشگاه علوم پزشکی زابل	۲۶۸	۵۵	۱۴۱,۷۵
۵	دانشگاه علوم پزشکی بوشهر	۱۸۶	۵۱	۱۳۱,۴۴
۶	دانشکده علوم پزشکی مراغه*	۲۴۳	۵۰	۱۲۸,۸۷
۷	دانشگاه علوم پزشکی گناباد	۲۱۲	۴۷	۱۲۱,۱۳
۸	دانشگاه علوم پزشکی قم	۲۴۳	۴۲	۱۰۸,۲۵
۹	دانشگاه علوم پزشکی ارتش	۲۲۴	۳۹	۱۰۰,۵۲
۱۰	دانشگاه علوم پزشکی ایلام	۲۹۸	۳۷	۹۵,۳۶
۱۱	دانشگاه علوم پزشکی سبزوار	۱۷۷	۳۴	۸۷,۶۳
۱۲	دانشگاه علوم پزشکی شاهرود	۱۷۶	۳۰	۷۷,۳۲
۱۳	دانشگاه علوم پزشکی تربت حیدریه	۱۳۹	۲۷	۶۹,۵۹
۱۴	دانشگاه علوم پزشکی خراسان شمالی	۱۳۱	۲۲	۵۶,۷۰
۱۵	دانشگاه علوم پزشکی فسا	۱۲۸	۲۱	۵۴,۱۲
۱۶	دانشگاه علوم پزشکی نیشابور	۱۰۴	۲۰	۵۱,۵۵
۱۷	دانشکده علوم پزشکی آبادان	۹۵	۲۰	۵۱,۵۵
۱۸	دانشگاه علوم پزشکی دزفول*	۱۵۰	۱۴	۳۶,۰۸
۱۹	دانشگاه علوم پزشکی بم*	۹۵	۹	۲۳,۲۰
۲۰	دانشکده علوم پزشکی ساوه	۳۵	۷	۱۸,۰۴
۲۱	دانشگاه علوم پزشکی جهرم	۱۲۲	۶	۱۵,۴۶
۲۲	دانشگاه علوم پزشکی جیرفت	۵۰	۵	۱۲,۸۹
۲۳	دانشکده علوم پزشکی بهبهان	۴۶	۵	۱۲,۸۹
جمع		۴۰۴۶	۷۷۰	

*: امتیاز این شاخص بدون در نظر گرفتن مقالات letter می باشد.

جدول شماره ۳: امتیاز شاخص همکاری های بین المللی دانشگاه های علوم پزشکی تیپ سه- سال ۱۳۹۷

ردیف	نام دانشگاه علوم پزشکی	تعداد کل مقالات منتشر شده در سال ۲۰۱۸	تعداد مقالات منتشر شده با همکاری بین المللی در سال ۲۰۱۸	امتیاز
۱	دانشگاه علوم پزشکی البرز	۳۵۴	۱۱۰	۱۵۰,۰۰
۲	دانشگاه علوم پزشکی زابل	۲۶۸	۶۴	۸۷,۲۷
۳	دانشگاه علوم پزشکی کردستان	۳۳۰	۵۹	۸۰,۴۵
۴	دانشگاه علوم پزشکی یاسوج	۲۴۰	۴۸	۶۵,۴۵
۵	دانشگاه علوم پزشکی قم	۲۴۳	۴۷	۶۴,۰۹
۶	دانشگاه علوم پزشکی سبزوار	۱۷۷	۴۵	۶۱,۳۶
۷	دانشکده علوم پزشکی مراغه*	۲۴۳	۴۱	۵۵,۹۱
۸	دانشگاه علوم پزشکی بوشهر	۱۸۶	۳۸	۵۱,۸۲
۹	دانشگاه علوم پزشکی ایلام	۲۹۸	۳۳	۴۵,۰۰
۱۰	دانشگاه علوم پزشکی گناباد	۲۱۲	۳۱	۴۲,۲۷
۱۱	دانشگاه علوم پزشکی فسا	۱۲۸	۲۸	۳۸,۱۸
۱۲	دانشگاه علوم پزشکی شاهرود	۱۷۶	۲۶	۳۵,۴۵
۱۳	دانشگاه علوم پزشکی ارتش	۲۲۴	۲۴	۳۲,۷۳
۱۴	دانشگاه علوم پزشکی تربت حیدریه	۱۳۹	۲۳	۳۱,۳۶
۱۵	دانشگاه علوم پزشکی جهرم	۱۲۲	۱۸	۲۴,۵۵
۱۶	دانشگاه علوم پزشکی نیشابور	۱۰۴	۱۷	۲۳,۱۸
۱۷	دانشگاه علوم پزشکی خراسان شمالی	۱۳۱	۱۶	۲۱,۸۲
۱۸	دانشکده علوم پزشکی آبادان	۹۵	۱۶	۲۱,۸۲
۱۹	دانشگاه علوم پزشکی دزفول	۱۵۰	۱۴	۱۹,۰۹
۲۰	دانشگاه علوم پزشکی جیرفت	۵۰	۱۱	۱۵,۰۰
۲۱	دانشگاه علوم پزشکی بم	۹۵	۱۰	۱۳,۶۴
۲۲	دانشکده علوم پزشکی ساوه	۳۵	۷	۹,۵۵
۲۳	دانشکده علوم پزشکی بهبهان	۴۶	۳	۴,۰۹
جمع		۴۰۴۶	۷۲۹	

*: امتیاز این شاخص بدون در نظر گرفتن مقالات letter می باشد

جدول شماره ۴: امتیاز شاخص رهبری در انتشار دانشگاه های علوم پزشکی تیپ سه - سال ۱۳۹۷

رتبه	نام دانشگاه علوم پزشکی	تعداد مقالات <i>Scopus</i> در سال ۲۰۱۸ قبل از رفع همپوشانی	تعداد مقالات منتشر شده در پایگاه <i>Scopus</i> نویسنده مسئول در سال ۲۰۱۸	امتیاز
۱	دانشگاه علوم پزشکی کردستان	۲۶۱	۱۰۷	۱۵۰,۰۰
۲	دانشگاه علوم پزشکی ایلام	۲۳۵	۹۴	۱۳۱,۷۸
۳	دانشگاه علوم پزشکی زابل	۲۰۲	۸۰	۱۱۲,۱۵
۴	دانشگاه علوم پزشکی بوشهر	۱۷۰	۷۷	۱۰۷,۹۴
۵	دانشگاه علوم پزشکی البرز	۲۸۶	۷۱	۹۹,۵۳
۶	دانشگاه علوم پزشکی ارتش	۱۷۶	۶۹	۹۶,۷۳
۷	دانشگاه علوم پزشکی یاسوج	۱۸۶	۶۲	۸۶,۹۲
۸	دانشگاه علوم پزشکی شاهرود	۱۵۳	۵۱	۷۱,۵۰
۹	دانشگاه علوم پزشکی قم	۱۹۴	۵۰	۷۰,۰۹
۱۰	دانشگاه علوم پزشکی گناباد	۱۷۱	۴۹	۶۸,۶۹
۱۱	دانشگاه علوم پزشکی سبزوار	۱۳۰	۴۰	۵۶,۰۷
۱۲	دانشگاه علوم پزشکی نیشابور	۹۲	۳۶	۵۰,۴۷
۱۳	دانشگاه علوم پزشکی جهرم	۶۹	۳۲	۴۴,۸۶
۱۴	دانشگاه علوم پزشکی فسا	۱۰۲	۳۲	۴۴,۸۶
۱۵	دانشگاه علوم پزشکی خراسان شمالی	۱۰۳	۲۵	۳۵,۰۵
۱۶	دانشگاه علوم پزشکی تربت حیدریه	۱۲۶	۲۴	۳۳,۶۴
۱۷	دانشکده علوم پزشکی مراغه*	۲۰۱	۱۹	۲۶,۶۴
۱۸	دانشکده علوم پزشکی آبادان	۷۰	۱۵	۲۱,۰۳
۱۹	دانشگاه علوم پزشکی بم	۸۳	۱۴	۱۹,۶۳
۲۰	دانشگاه علوم پزشکی دزفول	۸۸	۱۲	۱۶,۸۲
۲۱	دانشگاه علوم پزشکی جیرفت	۴۴	۸	۱۱,۲۱
۲۲	دانشکده علوم پزشکی ساوه	۳۲	۷	۹,۸۱
۲۳	دانشکده علوم پزشکی بهبهان	۲۴	۴	۵,۶۱
	جمع		۹۷۸	

*: امتیاز این شاخص بدون در نظر گرفتن مقالات letter می باشد

جدول شماره ۵: امتیاز شاخص مقاله / هیات علمی دانشگاه های علوم پزشکی تیپ سه- سال ۱۳۹۷

رتبه	نام دانشگاه	تعداد کل مقالات	تعداد هیات علمی	مقاله / هیات علمی	امتیاز
۱	دانشکده علوم پزشکی مراغه*	۱۲۱	۵۱	۲,۳۷	۲۰۰,۰۰
۲	دانشگاه علوم پزشکی دزفول	۱۵۰	۷۴	۲,۰۳	۱۷۱,۳۱
۳	دانشگاه علوم پزشکی تربت حیدریه	۱۳۹	۶۹	۲,۰۱	۱۶۹,۶۲
۴	دانشگاه علوم پزشکی گناباد	۲۱۲	۱۰۷	۱,۹۸	۱۶۷,۰۹
۵	دانشگاه علوم پزشکی زابل	۲۶۸	۱۳۸	۱,۹۴	۱۶۳,۷۱
۶	دانشگاه علوم پزشکی ایلام	۲۹۸	۱۸۳	۱,۶۳	۱۳۷,۵۵
۷	دانشگاه علوم پزشکی نیشابور	۱۰۴	۶۴	۱,۶۳	۱۳۷,۵۵
۸	دانشکده علوم پزشکی ساوه	۳۵	۲۳	۱,۵۲	۱۲۸,۲۷
۹	دانشگاه علوم پزشکی البرز	۳۵۴	۲۴۴	۱,۴۵	۱۲۲,۳۶
۱۰	دانشکده علوم پزشکی بهبهان	۴۶	۳۲	۱,۴۴	۱۲۱,۵۲
۱۱	دانشگاه علوم پزشکی یاسوج	۲۴۰	۱۷۸	۱,۳۵	۱۱۳,۹۲
۱۲	دانشگاه علوم پزشکی فسا	۱۲۸	۹۵	۱,۳۵	۱۱۳,۹۲
۱۳	دانشگاه علوم پزشکی شاهرود	۱۷۶	۱۳۵	۱,۳۰	۱۰۹,۷۰
۱۴	دانشگاه علوم پزشکی ارتش	۲۲۴	۱۸۰	۱,۲۴	۱۰۴,۶۴
۱۵	دانشگاه علوم پزشکی کردستان	۳۳۰	۲۶۹	۱,۲۳	۱۰۳,۸۰
۱۶	دانشگاه علوم پزشکی بم	۹۵	۷۸	۱,۲۲	۱۰۲,۹۵
۱۷	دانشگاه علوم پزشکی قم	۲۴۳	۲۰۸	۱,۱۷	۹۸,۷۳
۱۸	دانشگاه علوم پزشکی سبزوار	۱۷۷	۱۵۳	۱,۱۶	۹۷,۸۹
۱۹	دانشکده علوم پزشکی آبادان	۹۵	۹۱	۱,۰۴	۸۷,۷۶
۲۰	دانشگاه علوم پزشکی جهرم	۱۲۲	۱۱۸	۱,۰۳	۸۶,۹۲
۲۱	دانشگاه علوم پزشکی بوشهر	۱۸۶	۲۰۶	۰,۹۰	۷۵,۹۵
۲۲	دانشگاه علوم پزشکی جیرفت	۵۰	۶۴	۰,۷۸	۶۵,۸۲
۲۳	دانشگاه علوم پزشکی خراسان شمالی	۱۳۱	۲۱۴	۰,۶۱	۵۱,۴۸
	جمع		۲۹۷۴	۱,۴۱(mean)	

*: امتیاز این شاخص بدون در نظر گرفتن مقالات letter می باشد

جدول شماره ۶: امتیاز شاخص استنادات سال ۲۰۱۸ به مقالات منتشر شده (۲۰۱۸-۲۰۱۴) دانشگاه های علوم پزشکی تپ سہ

ردیف	نام دانشگاه	تعداد تطبیق یافته استنادات در سال ۲۰۱۸ به مقالات منتشر شده (۲۰۱۸-۲۰۱۴) در Scopus	امتیاز
۱	دانشگاه علوم پزشکی البرز	۵۸۹۶,۰۳	۴۰۰,۰۰
۲	دانشگاه علوم پزشکی کردستان	۲۰۵۵,۸۹	۱۳۹,۴۸
۳	دانشگاه علوم پزشکی قم	۱۷۹۵,۷۵	۱۲۱,۸۳
۴	دانشگاه علوم پزشکی زابل	۱۷۲۷	۱۱۷,۱۶
۵	دانشگاه علوم پزشکی بوشهر	۱۵۱۸,۲۵	۱۰۳,۰۰
۶	دانشگاه علوم پزشکی ایلام	۱۵۱۳	۱۰۲,۶۵
۷	دانشگاه علوم پزشکی شاهرود	۱۱۶۹	۷۹,۳۱
۸	دانشگاه علوم پزشکی یاسوج	۱۱۱۰	۷۵,۳۰
۹	دانشگاه علوم پزشکی گناباد	۱۰۶۷,۰۱	۷۲,۳۹
۱۰	دانشگاه علوم پزشکی سبزوار	۸۸۸	۶۰,۲۴
۱۱	دانشگاه علوم پزشکی ارتش	۸۷۴	۵۹,۲۹
۱۲	دانشگاه علوم پزشکی نیشابور	۸۰۱	۵۴,۳۴
۱۳	دانشگاه علوم پزشکی خراسان شمالی	۷۳۷	۵۰,۰۰
۱۴	دانشگاه علوم پزشکی فسا	۶۶۰	۴۴,۷۸
۱۵	دانشکده علوم پزشکی مراغه	۴۵۸,۶۶	۳۱,۱۲
۱۶	دانشکده علوم پزشکی آبادان	۴۵۳	۳۰,۷۳
۱۷	دانشگاه علوم پزشکی تربت حیدریه	۳۹۹	۲۷,۰۷
۱۸	دانشگاه علوم پزشکی جهرم	۳۵۹	۲۴,۳۶
۱۹	دانشگاه علوم پزشکی دزفول	۳۳۵	۲۲,۷۳
۲۰	دانشگاه علوم پزشکی بم	۲۶۰	۱۷,۶۴
۲۱	دانشگاه علوم پزشکی جیرفت	۱۶۴	۱۱,۱۳
۲۲	دانشکده علوم پزشکی بهبهان	۱۱۰	۷,۴۶
۲۳	دانشکده علوم پزشکی ساوه	۷۶	۵,۱۶

*: با احتساب تقلیل امتیازات ارجاع به مقالات دارای بیش از صد نویسنده

جدول شماره ۷: امتیاز استنادات سال ۲۰۱۸ به مقالات منتشرشده سال ۲۰۱۸ دانشگاه های علوم پزشکی تیپ سه

رتبه	نام دانشگاه	تعداد تطبیق یافته استنادات در سال ۲۰۱۸ به مقالات منتشر شده سال ۲۰۱۸ در Scopus	امتیاز
۱	دانشگاه علوم پزشکی زابل	۲۹۷	۲۰۰,۰۰
۲	دانشگاه علوم پزشکی نیشابور	۲۳۸	۱۶۰,۲۷
۳	دانشگاه علوم پزشکی البرز	۲۲۳,۶۸	۱۵۰,۶۳
۴	دانشگاه علوم پزشکی گناباد	۲۰۷,۰۱	۱۳۹,۴۰
۵	دانشگاه علوم پزشکی یاسوج	۱۹۶	۱۳۱,۹۹
۶	دانشگاه علوم پزشکی ایلام	۱۶۷	۱۱۲,۴۶
۷	دانشگاه علوم پزشکی بوشهر	۱۵۱	۱۰۱,۶۸
۸	دانشگاه علوم پزشکی تربت حیدریه	۱۴۴	۹۶,۹۷
۹	دانشگاه علوم پزشکی کردستان	۱۳۷,۰۲	۹۲,۲۷
۱۰	دانشگاه علوم پزشکی شاهرود	۱۳۲	۸۸,۸۹
۱۱	دانشکده علوم پزشکی مراغه	۱۲۷,۳۷	۸۵,۷۷
۱۲	دانشکده علوم پزشکی آبادان	۱۰۹	۷۳,۴۰
۱۳	دانشگاه علوم پزشکی قم	۱۰۴,۲	۷۰,۱۷
۱۴	دانشگاه علوم پزشکی فسا	۸۸	۵۹,۲۶
۱۵	دانشگاه علوم پزشکی سبزوار	۸۱	۵۴,۵۵
۱۶	دانشگاه علوم پزشکی ارتش	۷۴	۴۹,۸۳
۱۷	دانشگاه علوم پزشکی جیرفت	۶۸	۴۵,۷۹
۱۸	دانشگاه علوم پزشکی بم	۴۷	۳۱,۶۵
۱۹	دانشگاه علوم پزشکی دزفول	۴۵	۳۰,۳۰
۲۰	دانشگاه علوم پزشکی خراسان شمالی	۴۲	۲۸,۲۸
۲۱	دانشکده علوم پزشکی بهبهان	۲۱	۱۴,۱۴
۲۲	دانشگاه علوم پزشکی جهرم	۱۹	۱۲,۷۹
۲۳	دانشکده علوم پزشکی ساوه	۱۸	۱۲,۱۲

*: با احتساب تقلیل امتیازات ارجاع به مقالات دارای بیش از صد نویسنده

جدول شماره ۸: امتیاز شاخص h سالهای ۲۰۱۸-۲۰۱۴ دانشگاه های علوم پزشکی تپ سه- سال ۱۳۹۷

رتبه	نام دانشگاه	H-index پنج ساله	امتیاز
۱	دانشگاه علوم پزشکی البرز	۵۵	۱۰۰,۰۰
۲	دانشگاه علوم پزشکی کردستان	۴۱	۷۴,۵۵
۳	دانشگاه علوم پزشکی قم	۳۸	۶۹,۰۹
۴	دانشگاه علوم پزشکی زابل	۳۲	۵۸,۱۸
۵	دانشگاه علوم پزشکی بوشهر	۳۱	۵۶,۳۶
۶	دانشگاه علوم پزشکی ایلام	۳۰	۵۴,۵۵
۷	دانشگاه علوم پزشکی شاهرود	۳۰	۵۴,۵۵
۸	دانشگاه علوم پزشکی گناباد	۲۹	۵۲,۷۳
۹	دانشگاه علوم پزشکی نیشابور	۲۸	۵۰,۹۱
۱۰	دانشگاه علوم پزشکی یاسوج	۲۷	۴۹,۰۹
۱۱	دانشگاه علوم پزشکی مراغه	۲۷	۴۹,۰۹
۱۲	دانشگاه علوم پزشکی سبزوار	۲۴	۴۳,۶۴
۱۳	دانشگاه علوم پزشکی خراسان شمالی	۲۳	۴۱,۸۲
۱۴	دانشگاه علوم پزشکی ارتش	۲۲	۴۰,۰۰
۱۵	دانشگاه علوم پزشکی آبادان	۲۲	۴۰,۰۰
۱۶	دانشگاه علوم پزشکی بم	۲۰	۳۶,۳۶
۱۷	دانشگاه علوم پزشکی فسا	۱۸	۳۲,۷۳
۱۸	دانشگاه علوم پزشکی جهرم	۱۵	۲۷,۲۷
۱۹	دانشگاه علوم پزشکی تربت حیدریه	۱۵	۲۷,۲۷
۲۰	دانشگاه علوم پزشکی دزفول	۱۴	۲۵,۴۵
۲۱	دانشگاه علوم پزشکی جیرفت	۱۳	۲۳,۶۴
۲۲	دانشگاه علوم پزشکی بهبهان	۱۱	۲۰,۰۰
۲۳	دانشگاه علوم پزشکی ساوه	۱۰	۱۸,۱۸

جدول شماره ۹: امتیاز تولید علم دانشگاه های علوم پزشکی تیپ سه- سال ۱۳۹۷

ردیف	نام دانشگاه	برونداد	مقالات Q1	مقالات IC	نویسنده مسئول	مقاله / هیات علمی	ارجاعات ۵ ساله	ارجاعات ۲۰۱۸	شاخص h	تولید علم
۱	دانشگاه علوم پزشکی البرز	۲۵۰,۰۰	۲۵۰,۰۰	۱۵۰,۰۰	۹۹,۵۳	۱۲۲,۳۰	۴۰۰,۰۰	۱۵۰,۶۳	۱۰۰,۰۰	۱۵۲۲,۵۲
۲	دانشگاه علوم پزشکی زابل	۱۸۵,۰۹	۱۴۱,۷۵	۸۷,۲۷	۱۱۲,۱۵	۱۶۳,۷۱	۱۱۷,۱۶	۲۰۰,۰۰	۵۸,۱۸	۱۰۶۵,۳۱
۳	دانشگاه علوم پزشکی کردستان	۲۱۰,۴۲	۱۷۰,۱۰	۸۰,۴۵	۱۵۰,۰۰	۱۰۳,۴۱	۱۳۹,۴۸	۹۲,۲۷	۷۴,۵۵	۱۰۲۱,۰۷
۴	دانشگاه علوم پزشکی ایلام	۱۹۸,۰۵	۹۵,۳۶	۴۵,۰۰	۱۳۱,۷۸	۱۳۷,۲۷	۱۰۲,۶۵	۱۱۲,۴۶	۵۴,۵۵	۸۷۷,۴
۵	دانشگاه علوم پزشکی یاسوج	۱۶۹,۱۶	۱۷۰,۱۰	۶۵,۴۵	۸۶,۹۲	۱۱۳,۶۶	۷۵,۳۰	۱۳۱,۹۹	۴۹,۰۹	۸۶۱,۹۳
۶	دانشگاه علوم پزشکی گناباد	۱۴۴,۶۳	۱۲۱,۱۳	۴۲,۲۷	۶۸,۶۹	۱۶۷,۰۲	۷۲,۳۹	۱۳۹,۴۰	۵۲,۷۳	۸۰۸,۳۳
۷	دانشگاه علوم پزشکی قم	۱۶۹,۵۵	۱۰۸,۲۵	۶۴,۰۹	۷۰,۰۹	۹۸,۴۸	۱۲۱,۸۳	۷۰,۱۷	۶۹,۰۹	۷۷۱,۸
۸	دانشگاه علوم پزشکی بوشهر	۱۳۹,۱۶	۱۳۱,۴۴	۵۱,۸۲	۱۰۷,۹۴	۷۶,۱۱	۱۰۳,۰۰	۱۰۱,۶۸	۵۶,۳۶	۷۶۷,۳۵
۹	دانشکده علوم پزشکی مراغه	۱۱۱,۱۵	۱۲۸,۸۷	۵۵,۹۱	۲۶,۶۴	۲۰۰,۰۰	۳۱,۱۲	۸۵,۷۷	۴۹,۰۹	۶۸۸,۵۵
۱۰	دانشگاه علوم پزشکی شاهرود	۱۲۲,۵۱	۷۷,۳۲	۳۵,۴۵	۷۱,۵۰	۱۰۹,۹۰	۷۹,۳۱	۸۸,۸۹	۵۴,۵۵	۶۳۹,۲۳
۱۱	دانشگاه علوم پزشکی ارتش	۱۵۵,۳۸	۱۰۰,۵۲	۳۲,۷۳	۹۶,۷۳	۱۰۴,۹۰	۵۹,۲۹	۴۹,۸۳	۴۰,۰۰	۶۳۹,۱۲
۱۲	دانشگاه علوم پزشکی نیشابور	۷۵,۰۵	۵۱,۵۵	۲۳,۱۸	۵۰,۴۷	۱۳۶,۹۸	۵۴,۳۴	۱۶۰,۲۷	۵۰,۹۱	۶۰۳,۳۲
۱۳	دانشگاه علوم پزشکی سبزوار	۱۲۵,۲۸	۸۷,۶۳	۶۱,۳۶	۵۶,۰۷	۹۷,۵۲	۶۰,۲۴	۵۴,۵۵	۴۳,۶۴	۵۸۶,۶۶
۱۴	دانشگاه علوم پزشکی تربت حیدریه	۹۴,۴۰	۶۹,۵۹	۳۱,۳۶	۳۳,۶۴	۱۶۹,۸۲	۲۷,۰۷	۹۶,۹۷	۲۷,۲۷	۵۴۹,۹۲
۱۵	دانشگاه علوم پزشکی فسا	۸۹,۰۹	۵۴,۱۲	۳۸,۱۸	۴۴,۸۶	۱۱۳,۵۸	۴۴,۷۸	۵۹,۲۶	۳۲,۷۳	۴۷۶,۹۴
۱۶	دانشگاه علوم پزشکی دزفول	۹۹,۷۴	۳۶,۰۸	۱۹,۰۹	۱۶,۸۲	۱۷۰,۸۷	۲۲,۷۳	۳۰,۳۰	۲۵,۴۵	۴۲۱,۵۲
۱۷	دانشکده علوم پزشکی آبادان	۷۰,۵۶	۵۱,۵۵	۲۱,۸۲	۲۱,۰۳	۸۸,۰۰	۳۰,۷۳	۷۳,۴۰	۴۰,۰۰	۳۹۶,۸۵
۱۸	دانشگاه علوم پزشکی خراسان شمالی	۸۷,۱۷	۵۶,۷۰	۲۱,۸۲	۳۵,۰۵	۵۱,۶۰	۵۰,۰۰	۲۸,۲۸	۴۱,۸۲	۳۷۲,۳۲
۱۹	دانشگاه علوم پزشکی جهرم	۸۹,۳۲	۱۵,۴۶	۲۴,۵۵	۴۴,۸۶	۸۷,۱۶	۲۴,۳۶	۱۲,۷۹	۲۷,۲۷	۳۲۵,۵۳
۲۰	دانشگاه علوم پزشکی بزم	۵۳,۲۲	۲۳,۲۰	۱۳,۶۴	۱۹,۶۳	۱۰۲,۶۷	۱۷,۶۴	۳۱,۶۵	۳۶,۳۶	۲۹۸,۲۹
۲۱	دانشکده علوم پزشکی ساوه	۲۴,۶۳	۱۸,۰۴	۹,۵۵	۹,۸۱	۱۲۸,۲۷	۵,۱۶	۱۲,۱۲	۱۸,۱۸	۲۲۵,۷۶
۲۲	دانشگاه علوم پزشکی جیرفت	۳۴,۲۰	۱۲,۸۹	۱۵,۰۰	۱۱,۲۱	۶۵,۸۶	۱۱,۱۳	۴۵,۷۹	۲۳,۶۴	۲۱۹,۶۸
۲۳	دانشکده علوم پزشکی بهبهان	۳۲,۸۴	۱۲,۸۹	۴,۰۹	۵,۶۱	۱۲۱,۱۸	۷,۴۶	۱۴,۱۴	۲۰,۰۰	۲۱۸,۵۵

جدول شماره ۱۰: امتیاز شاخص های محور زیر ساخت پژوهش در دانشگاه های علوم پزشکی تیپ سه - سال ۱۳۹۷

ردیف	نام دانشگاه	کوهورت و بیوبانک	ثبت موارد	آزمایشگاه های جامع	منابع الکترونیک	زیر ساخت
۱	دانشگاه علوم پزشکی شاهرود	۷۵	۵۰	۱۶,۵	۱۷,۴	۱۵۸,۹
۲	دانشگاه علوم پزشکی سبزوار	۹۰	۲۹,۳	۰	۱۵,۶	۱۳۴,۹۲
۳	دانشگاه علوم پزشکی کردستان	۸۰	۳۴,۸۶	۰	۱۷,۴	۱۳۲,۲۶
۴	دانشگاه علوم پزشکی فسا	۹۵	۱۳,۲۲	۰	۲۰,۴	۱۲۸,۶۲
۵	دانشگاه علوم پزشکی نیشابور	۱۰۰	۱۳,۵	۰	۷,۵	۱۲۰,۹۶
۶	دانشگاه علوم پزشکی یاسوج	۷۵	۱۲,۹۸	۱۴,۵	۱۰,۵	۱۱۲,۹۸
۷	دانشگاه علوم پزشکی قم	۲۵	۴۳,۳	۰	۷,۵	۷۵,۷۷
۸	دانشگاه علوم پزشکی بوشهر	۰	۲۰,۴	۰	۲۵,۲	۴۵,۶۳
۹	دانشکده علوم پزشکی آبادان	۲۵	۵,۷۷	۰	۹	۳۹,۷۷
۱۰	دانشگاه علوم پزشکی زابل	۱۵	۴,۵۷	۰	۱۸,۹	۳۸,۴۷
۱۱	دانشگاه علوم پزشکی جهرم	۰	۱۲,۵	۰	۲۳,۷	۳۶,۲
۱۲	دانشگاه علوم پزشکی خراسان شمالی	۰	۱۸,۹۹	۰	۱۴,۷	۳۲,۶۹
۱۳	دانشگاه علوم پزشکی گناباد	۰	۵,۷۷	۰	۲۶,۱	۳۱,۸۷
۱۴	دانشگاه علوم پزشکی ایلام	۰	۱۳,۲	۰	۱۶,۲	۲۹,۴۲
۱۵	دانشگاه علوم پزشکی البرز	۰	۶,۲۵	۰	۱۸,۳	۲۴,۵۵
۱۶	دانشکده علوم پزشکی مراغه	۰	۱۳,۷	۰	۱۰,۸	۲۴,۵
۱۷	دانشگاه علوم پزشکی دزفول	۰	۱۲,۵	۰	۹,۹	۲۲,۴
۱۸	دانشکده علوم پزشکی بهبهان	۰	۱۲,۹۸	۰	۵,۴	۱۸,۳۸
۱۹	دانشگاه علوم پزشکی تربت حیدریه	۰	۵,۵۲	۰	۱۰,۲	۱۵,۷۲
۲۰	دانشکده علوم پزشکی ساوه	۰	۵,۵۲	۰	۶,۶	۱۲,۱۲
۲۱	دانشگاه علوم پزشکی جیرفت	۰	۵,۶۵	۰	۵,۱	۱۰,۷۵
۲۲	دانشگاه علوم پزشکی بم	۰	۵,۳۹	۰	۱,۸	۷,۰۹
۲۳	دانشگاه علوم پزشکی ارتش	۰	۰	۰	۲,۱	۲,۱

جدول شماره ۱۱: امتیاز شاخص نیروی انسانی پژوهشی دانشگاه های علوم پزشکی تپپ سه - سال ۱۳۹۷

ردیف	نام دانشگاه	تعداد <i>PhD by research</i>	امتیاز	تعداد پزشک پژوهشگر	امتیاز	جمع جبری امتیازات	امتیاز کل انسانی
۱	دانشگاه علوم پزشکی کردستان	۳	۳	۰	۰	۳	۷۰
۲	دانشگاه علوم پزشکی بوشهر	۱	۱	۰	۰	۱	۲۳,۳
۳	دانشگاه علوم پزشکی ایلام	۰	۰	۰	۰	۰	۰
۴	دانشگاه علوم پزشکی قم	۰	۰	۰	۰	۰	۰
۵	دانشگاه علوم پزشکی خراسان	۰	۰	۰	۰	۰	۰
۶	دانشگاه علوم پزشکی یاسوج	۰	۰	۰	۰	۰	۰
۷	دانشگاه علوم پزشکی البرز	۰	۰	۰	۰	۰	۰
۸	دانشگاه علوم پزشکی جهرم	۰	۰	۰	۰	۰	۰
۹	دانشگاه علوم پزشکی ارتش	۰	۰	۰	۰	۰	۰
۱۰	دانشگاه علوم پزشکی سبزوار	۰	۰	۰	۰	۰	۰
۱۱	دانشگاه علوم پزشکی شاهرود	۰	۰	۰	۰	۰	۰
۱۲	دانشگاه علوم پزشکی گناباد	۰	۰	۰	۰	۰	۰
۱۳	دانشگاه علوم پزشکی زابل	۰	۰	۰	۰	۰	۰
۱۴	دانشگاه علوم پزشکی فسا	۰	۰	۰	۰	۰	۰
۱۵	دانشگاه علوم پزشکی دزفول	۰	۰	۰	۰	۰	۰
۱۶	دانشگاه علوم پزشکی تربت	۰	۰	۰	۰	۰	۰
۱۷	دانشگاه علوم پزشکی نیشابور	۰	۰	۰	۰	۰	۰
۱۸	دانشگاه علوم پزشکی جیرفت	۰	۰	۰	۰	۰	۰
۱۹	دانشگاه علوم پزشکی بهبهان	۰	۰	۰	۰	۰	۰
۲۰	دانشگاه علوم پزشکی آبادان	۰	۰	۰	۰	۰	۰
۲۱	دانشگاه علوم پزشکی ساوه	۰	۰	۰	۰	۰	۰
۲۲	دانشگاه علوم پزشکی بم	۰	۰	۰	۰	۰	۰
۲۳	دانشگاه علوم پزشکی مراغه	۰	۰	۰	۰	۰	۰

جدول شماره ۱۲: امتیاز محور تحقیقات دانشجویی دانشگاه های علوم پزشکی تیپ سه- سال ۱۳۹۷

رتبه	نام دانشگاه	امتیاز تحقیقات دانشجویی	امتیاز از ۵۰
۱	دانشگاه علوم پزشکی ایلام	۱۲۶	۵۰,۰۰
۲	دانشگاه علوم پزشکی البرز	۱۱۴	۴۵,۲۴
۳	دانشگاه علوم پزشکی گناباد	۱۰۴	۴۱,۲۷
۴	دانشگاه علوم پزشکی جهرم	۱۰۱	۴۰,۰۸
۵	دانشگاه علوم پزشکی کردستان	۹۷	۳۸,۴۹
۶	دانشگاه علوم پزشکی شاهرود	۸۸	۳۴,۹۲
۷	دانشگاه علوم پزشکی نیشابور	۸۱	۳۲,۱۴
۸	دانشگاه علوم پزشکی سبزوار	۷۸	۳۰,۹۵
۹	دانشگاه علوم پزشکی تربت حیدریه	۷۳	۲۸,۹۷
۱۰	دانشگاه علوم پزشکی یاسوج	۷۰	۲۷,۷۸
۱۱	دانشگاه علوم پزشکی دزفول	۶۱	۲۴,۲۱
۱۲	دانشگاه علوم پزشکی بوشهر	۵۹	۲۳,۴۱
۱۳	دانشگاه علوم پزشکی زابل	۵۹	۲۳,۴۱
۱۴	دانشگاه علوم پزشکی خراسان شمالی	۵۶	۲۲,۲۲
۱۵	دانشگاه علوم پزشکی ساوه	۵۶	۲۲,۲۲
۱۶	دانشگاه علوم پزشکی آبادان	۵۴	۲۱,۴۳
۱۷	دانشگاه علوم پزشکی ارتش	۵۰	۱۹,۸۴
۱۸	دانشگاه علوم پزشکی بم	۴۰	۱۵,۸۷
۱۹	دانشگاه علوم پزشکی قم	۳۳	۱۳,۱۰
۲۰	دانشگاه علوم پزشکی مراغه	۱۷	۶,۷۵
۲۱	دانشگاه علوم پزشکی جیرفت	۱۰	۳,۹۷
۲۲	دانشگاه علوم پزشکی فسا	۸	۳,۱۷
۲۳	دانشگاه علوم پزشکی بهبهان	۵	۱,۹۸

جدول شماره ۱۳: امتیاز محور اخلاق در پژوهش دانشگاه های علوم پزشکی تیپ سه- سال ۱۳۹۷

رتیف	نام دانشگاه	امتیاز اخلاق از ۱۰۰
۱	دانشگاه علوم پزشکی قم	۱۰۰
۲	دانشگاه علوم پزشکی بم	۱۰۰
۳	دانشگاه علوم پزشکی دزفول	۹۵
۴	دانشکده علوم پزشکی ساوه	۹۵
۵	دانشگاه علوم پزشکی کردستان	۹۰
۶	دانشگاه علوم پزشکی البرز	۹۰
۷	دانشگاه علوم پزشکی جهرم	۹۰
۸	دانشگاه علوم پزشکی خراسان شمالی	۸۵
۹	دانشگاه علوم پزشکی ارتش	۸۵
۱۰	دانشگاه علوم پزشکی گناباد	۸۵
۱۱	دانشگاه علوم پزشکی بوشهر	۸۰
۱۲	دانشگاه علوم پزشکی سبزوار	۸۰
۱۳	دانشگاه علوم پزشکی جیرفت	۸۰
۱۴	دانشگاه علوم پزشکی فسا	۷۵
۱۵	دانشکده علوم پزشکی آبادان	۷۵
۱۶	دانشگاه علوم پزشکی شاهرود	۷۰
۱۷	دانشگاه علوم پزشکی نیشابور	۷۰
۱۸	دانشگاه علوم پزشکی تربت حیدریه	۶۵
۱۹	دانشگاه علوم پزشکی یاسوج	۶۰
۲۰	دانشگاه علوم پزشکی ایلام	۴۰
۲۱	دانشکده علوم پزشکی مراغه	۱۵
۲۲	دانشکده علوم پزشکی بهبهان	۵
۲۳	دانشگاه علوم پزشکی زابل	۰

امتیازات محورهای مورد ارزشیابی						نام دانشگاه علوم پزشکی	رتبه
کل	اخلاق	دانشجویی	نیروی انسانی	زیر ساخت	تولید علم		
۱۶۸۲,۳۱	۹۰	۴۵,۲۴	۰	۲۴,۵۵	۱۵۲۲,۵۲	دانشگاه علوم پزشکی البرز	۱
۱۳۵۱,۸۲	۹۰	۳۸,۴۹	۷۰	۱۳۲,۲۶	۱۰۲۱,۰۷	دانشگاه علوم پزشکی کردستان	۲
۱۱۲۷,۱۹	۰	۲۳,۴۱	۰	۳۸,۴۷	۱۰۶۵,۳۱	دانشگاه علوم پزشکی زابل	۳
۱۰۶۲,۶۹	۶۰	۲۷,۷۸	۰	۱۱۲,۹۸	۸۶۱,۹۳	دانشگاه علوم پزشکی یاسوج	۴
۹۹۶,۸۲	۴۰	۵۰	۰	۲۹,۴۲	۸۷۷,۴	دانشگاه علوم پزشکی ایلام	۵
۹۶۶,۴۷	۸۵	۴۱,۲۷	۰	۳۱,۸۷	۸۰۸,۳۳	دانشگاه علوم پزشکی گناباد	۶
۹۶۰,۶۷	۱۰۰	۱۳,۱	۰	۷۵,۷۷	۷۷۱,۸	دانشگاه علوم پزشکی قم	۷
۹۳۹,۷۲	۸۰	۲۳,۴۱	۲۳,۳۳	۴۵,۶۳	۷۶۷,۳۵	دانشگاه علوم پزشکی بوشهر	۸
۹۰۳,۰۵	۷۰	۳۴,۹۲	۰	۱۵۸,۹	۶۳۹,۲۳	دانشگاه علوم پزشکی شاهرود	۹
۸۳۲,۵۳	۸۰	۳۰,۹۵	۰	۱۳۴,۹۲	۵۸۶,۶۶	دانشگاه علوم پزشکی سبزوار	۱۰
۸۲۶,۴۲	۷۰	۳۲,۱۴	۰	۱۲۰,۹۶	۶۰۳,۳۲	دانشگاه علوم پزشکی نیشابور	۱۱
۷۴۶,۰۶	۸۵	۱۹,۸۴	۰	۲,۱	۶۳۹,۱۲	دانشگاه علوم پزشکی ارتش	۱۲
۷۳۴,۸	۱۵	۶,۷۵	۰	۲۴,۵	۶۸۸,۵۵	دانشکده علوم پزشکی مراغه	۱۳
۶۸۳,۷۳	۷۵	۳,۱۷	۰	۱۲۸,۶۲	۴۷۶,۹۴	دانشگاه علوم پزشکی فسا	۱۴
۶۵۹,۶۱	۶۵	۲۸,۹۷	۰	۱۵,۷۲	۵۴۹,۹۲	دانشگاه علوم پزشکی تربت حیدریه	۱۵
۵۶۳,۱۳	۹۵	۲۴,۲۱	۰	۲۲,۴	۴۲۱,۵۲	دانشگاه علوم پزشکی دزفول	۱۶
۵۳۳,۰۵	۷۵	۲۱,۴۳	۰	۳۹,۷۷	۳۹۶,۸۵	دانشکده علوم پزشکی آبادان	۱۷
۵۱۳,۲۳	۸۵	۲۲,۲۲	۰	۳۳,۶۹	۳۷۲,۳۲	دانشگاه علوم پزشکی خراسان شمالی	۱۸
۴۹۱,۸۱	۹۰	۴۰,۰۸	۰	۳۶,۲	۳۲۵,۵۳	دانشگاه علوم پزشکی جهرم	۱۹
۴۲۱,۲۵	۱۰۰	۱۵,۸۷	۰	۷,۰۹	۲۹۸,۲۹	دانشگاه علوم پزشکی بم	۲۰
۳۵۵,۱	۹۵	۲۲,۲۲	۰	۱۲,۱۲	۲۲۵,۷۶	دانشکده علوم پزشکی ساوه	۲۱
۳۱۴,۴	۸۰	۳,۹۷	۰	۱۰,۷۵	۲۱۹,۶۸	دانشگاه علوم پزشکی جیرفت	۲۲
۲۴۳,۹۱	۵	۱,۹۸	۰	۱۸,۳۸	۲۱۸,۵۵	دانشکده علوم پزشکی بهبهان	۲۳