



دانشگاه علوم پزشکی و خدمات بهداشتی درمانی شاهرود

معاونت آموزشی

مرکز مطالعات و توسعه آموزش علوم پزشکی

برنامه جامع ارزشیابی اعضای هیات علمی

دانشگاه علوم پزشکی شاهرود



مقدمه

ارزشیابی جزئی از فرایند تعلیم و تربیت و بخش جدایی ناپذیر فرایند یاددهی-یادگیری است که به طور مستمر انجام می گیرد و بدون آن نمی توان به اهداف آموزشی، پژوهشی و فرهنگی سازمان دست یافت. ارزشیابی در نظام آموزشی یکی از مهم ترین مباحث در فرآیند آموزش محسوب می گردد، به طوری که اصلاح فرایند نظام آموزشی در دانشگاه ها بدون توجه به نتایج و پیامدهای ارزشیابی، اعتبار چندانی نخواهد داشت. اساتید یکی از ارکان اصلی دانشگاه می باشند و نحوه عملکرد آنها در بازدهی نقش اساسی ایفا می نماید. ارزشیابی اساتید عبارت است از تعیین میزان موفقیت استاد در رسیدن به اهداف آموزشی. در این راستا ارزشیابی صحیح می تواند گویای وضعیت عملکرد استاد بوده و در صورتی که بازخورد نتایج به طور صحیح و بموقع به اساتید منعکس گردد، می تواند ضمن تشخیص نقاط قوت و ضعف، به عنوان عاملی کمک کننده در جهت ارتقای کیفیت فعالیت های آموزشی، پژوهشی و فرهنگی آنها موثر باشد. ارزشیابی از اعضا هیأت علمی، منجر به ارتقا کیفیت عملکرد اساتید و کمک به ارتقاء یادگیری در دانشجویان خواهد شد و یکی از عناصر تاثیرگذار بر رشد و تعالی موسسات آموزش عالی به شمار می رود.

ماده ۱- تعاریف و اختصارات

۱-۱- **عضو هیأت علمی:** عضو شاغل در دانشگاه علوم پزشکی که به صورت رسمی، پیمانی، تعهدات خدمتی، و طرح سربازی در قالب هیأت علمی (از مسیر جذب امور هیأت علمی) با دانشگاه علوم پزشکی شاهرود همکاری می نماید و حداقل یکسال از شروع فعالیت ایشان می گذرد.

۱-۲- **ارزشیابی:** منظور از این فرایند، ارزیابی ادواری (سالانه) از عملکرد اعضای هیأت علمی است که در ابعاد مختلف آموزشی، پژوهشی و فناوری، فرهنگی، اجرایی و مدیریتی انجام شده و از طریق نتایج آن، ضمن اتخاذ تصمیم در خصوص اعطای ترفیع سالانه، بازخوردی جامع از عملکرد سالانه عضو هیأت علمی، به او منعکس می گردد.

۱-۳- **بانک ارزیابی جامع عملکرد:** این بانک به نگهداری و بایگانی نتایج ارزیابی جامع عملکرد عضو هیأت علمی در تمامی ادوار گذشته ارزیابی اشاره دارد.

۴-۱- آئین نامه ارتقای مرتبه اعضای هیات علمی

۵-۱- **تدوین کتاب:** گردآوری مطالب یا داده های هدفمند و منسجم از منابع مختلف در یک مجموعه.

۶-۱- **تالیف کتاب:** ساماندهی مجموعه ای از داده های علمی و نظریات پذیرفته شده براساس تحلیل یا ترکیب مبتکرانه که معمولاً با نقد یا نتیجه گیری همراه است.

۷-۱- **نشریه علمی معتبر:** نشریه علمی معتبر اعم از نشریه علمی معتبر داخلی و خارج است. نشریه علمی معتبر داخلی نشریه ای (کاغذی یا الکترونیکی) است که دارای درجه علمی-پژوهشی یا علمی-ترویجی از یک از وزارتین یا شورای عالی حوزه های علمیه باشد. نشریه علمی معتبر خارجی نشریه ای (کاغذی یا الکترونیکی) است که معاونت پژوهشی و فناوری وزارتین درجه اعتبار آن را تعیین می کند.

۸-۱- **ارتقاء مرتبه:** منظور از این فرآیند، این است که اعضای هیات علمی با کسب امتیازات لازم در طی سال های متمادی از مرتبه مربی به استادیاری- از استادیاری به دانشیاری- از دانشیاری به استادی برسند.

۱۰-۱- **همایش علمی معتبر:** همایشی که در آن پس از ارائه مقاله های داوری شده، حاضران به نقد و بررسی یا پرسش و پاسخ و پاسخ در خصوص هر مقاله ای می پردازند. در این نوع همایش صرفاً مقاله های علمی (بنیادی، کاربردی، توسعه ای یا فناوری) عرضه می شود.

۱۱-۱- **نمایه معتبر:** مشتمل بر نمایه های ملی و بین المللی که معاونت تحقیقات و فناوری وزارت بهداشت یا هیات ممیزه موسسه های تحت نظارت وزارت علوم مقبولیت آن ها را تایید کرده باشد.

۱۲-۱- **مقاله پر استناد:** مقاله ای که با توجه به موضوع تخصصی دارای استنادهایی بیش از تعداد مشخصی در گزارش نمایه معتبر باشد. مبنای تعیین مقاله های پر استناد برای هیأت علمی شاغل در موسسه های تحت نظارت وزارتین، گزارش نمایه ESI است.

۱۳-۱- **مقاله داغ:** مقاله ای که متناسب با هر رشته ای دارای استنادهایی بیش از تعداد مشخصی در گزارش نمایه معتبر در دو سال قبل از سال مرجع باشد. مبنای تعیین مقاله های داغ برای هیأت علمی شاغل در موسسه های تحت نظارت وزارتین، گزارش نمایه ESI است.

۱۴-۱- **سامانه پژوهان:**

دانشگاه علوم پزشکی شاهرود به مدت بیش از سه سال است که ارزیابی کلیه فعالیتهای پژوهشی اعضای هیأت علمی را حول محورهای ارتقاء پایه و مرتبه توسط سامانه اطلاعات پژوهشی دانشگاه (پژوهان) که با مشارکت شرکت بهسان ایستاتیس به مدت ۱۰ سال در این دانشگاه راه اندازی و اجرایی نموده است؛ که از سال ۱۳۹۶ نیز این سامانه با همکاری معاونتهای آموزشی و فرهنگی دانشگاه به سامانه اطلاعات پژوهشی، آموزشی و فرهنگی ارتقاء یافته و مستندات مربوط به ترفیع و به دنبال آن ارتقاء مرتبه کاملاً بدون گردش پوشه های کاغذی حجیم و با سرعت مطلوب و پس از انجام یک دوره پایلوت به انجام رسیده و پس از محاسبه امتیازات لازم در فرمهای مربوطه از پیش تعریف شده خروجی گرفته و ارسال شده است و همچنین به منظور الکترونیکی نمودن ارزشیابی اساتید دانشگاه، از طریق همکاری معاونت های آموزشی و پژوهشی با استفاده از سامانه فوق الذکر، فرم هایی که از دیدگاههای مختلف، اعضای هیأت علمی را مورد ارزیابی قرار میدهد، تدوین و در سامانه اطلاعات پژوهشی ثبت گردیده است. بخشی از امکانات این سامانه تحت وب به شرح زیر معرفی میگردد:

- ۱- امکان درج کلیه فعالیتهای پژوهشی، آموزشی، فرهنگی، اجرایی به صورت زیر سیستمهای مجزا و در عین حال تجمع شده در یک سامانه جهت جلوگیری از ورود به سامانه های مختلف.
- ۲- امکان درج هرگونه فعالیت در طول بازه خدمت توسط عضو هیأت علمی و بررسی آن توسط کارشناسان مربوطه در هر زمان و مکان.
- ۳- قابلیت بومی سازی کلیه زیر سیستمها با سیاستهای داخلی هر دانشگاه.
- ۴- امکان ارتباط وب سرویس با سایر نرم افزارهای مرتبط (اتوماسیون، هم آوا، کارگزینی اعضای هیأت علمی، سامانه های تحقیقات و فناوری وزارت بهداشت، ارسال پیام کوتاه...).
- ۵- امکان ارسال و دریافت و محاسبه امتیاز پرسشنامه های ارزشیابی سالانه اساتید بصورت آنلاین.
- ۶- امکان دسترسی آسان اعضای هیأت علمی به سامانه پژوهان به دلیل چند منظوره بودن سامانه و نیاز اعضای هیأت علمی برای ورود به سامانه مذکور.
- ۷- امکان تکمیل فرم های ارزشیابی اعضای هیأت علمی از دیدگاههای مختلف (معاون آموزشی، مدیر گروه، همکار، خود ارزیابی و مرکز مطالعات).
- ۸- امکان تعیین بازه های زمانی مختلف ارزشیابی اعضای هیأت علمی از دیدگاههای مختلف.
- ۹- سهولت کار با نرم افزار و به اصطلاح User friendly بودن سیستم جهت تکمیل فرم های ارزشیابی.

- ۱۰- امکان تهیه گزارش ارزشیابی (گزارشگیری) از سامانه مذکور برای هریک از اعضای هیأت علمی به صورت مجزا از دیدگاههای مختلف (معاون آموزشی، مدیر گروه، همکار، خود ارزیابی و مرکز مطالعات).
- ۱۱- امکان تعبیه گردش کار تعریف شده جهت هر فعالیت و در نهایت محاسبه مجموع امتیازات اختصاص یافته به هر فعالیت.
- ۱۲- امکان تعریف سطح دسترسی به کاربران در سطوح مختلف به زیر سیستم ها و همچنین به فرمها و حتی فیلدهای خاص.
- ۱۳- امکان اخذ گزارش های لازم با تعریف شروط مختلف جهت همه فعالیتها در فرمهای مختلف.
- ۱۴- استفاده از داده های ثبت شده جهت فرمهای ترفیع سالیانه، فرم ارتقاء مرتبه، فرم پژوهشگر برتر داخلی و هر فرم دیگری که بر حسب نیاز تعریف شده باشد.
- ۱۵- امکان مشاهده، ذخیره و پرینت فعالیتهای تأیید شده و همچنین کل فعالیت های ثبت شده در بازه مورد بررسی جهت پایه و مرتبه اساتید توسط خود استاد.
- ۱۶- امکان ارسال پیام در سامانه، ایمیل و پیام کوتاه بازاء هر گردش و تغییر انجام شده روی هر فعالیت و هر سطح و گروه دسترسی بصورت اتوماتیک.
- ۱۷- موجود بودن سابقه هر تغییر در هر رکورد در سامانه توسط هر شخص.
- ۱۸- امکان صدور نامه های تأییدیه های مختلف جهت فعالیتهای پژوهشی و آموزشی.
- ۱۹- صدور ابلاغ اساتید در این سامانه و عدم نیاز به ثبت جزئیات درس توسط عضو هیأت علمی.
- ۲۰- ثبت هر رکورد با یک کد منحصر بفرد و جلوگیری از محاسبه امتیازات قبلاً محاسبه شده.
- ۲۱- هشدار فعالیت ثبت شده تکراری به کاربر و کارشناسان.
- ۲۲- ثبت و حفظ مستندات صورتهجلسات مربوط و ارتباط آن با هر فعالیت.
- ۲۳- در حال حاضر دانشگاه شاهرود قادر به اتصال به لاک بوک جهت ارزشیابی اساتید بالینی دانشگاه نیز می باشد.

ماده ۳ - اهداف کلی

۱) اطمینان از ارائه آموزش کیفی و اثر بخش در راستای تربیت دانش آموختگان اخلاق مدار، توانمند و پاسخگو به نیازهای جامعه

۲) بهبود عملکرد آموزشی اساتید

۳) ارتقاء توانمندی پژوهشی و ترغیب پژوهشگران به ویژه اعضای محترم هیأت علمی بیمارستان در انجام پژوهش های بالینی و کمک به تعالی بیمارستان از طریق انجام فعالیت های پژوهشی، آموزشی، مشاوره ای و گرد آوری اطلاعات برای پشتیبانی از تصمیم گیری مدیران

۵) حفظ، تقویت و توسعه توامان فرهنگ اسلامی و توان علمی دانشگاهها و موسسه های آموزش عالی کشور

۶) ارتقا بهره وری آموزشی از طریق بهبود عملکرد اساتید بر مبنای ارزشیابی اجرایی مستمر

۳-۱- اهداف اختصاصی

- توسعه عملکرد کمی اساتید
- بهبود عملکرد کیفی اساتید
- توسعه نظارت مدیران بر نحوه عملکرد اساتید
- ساماندهی فرایند ترفیع، تشویق و تذکر و انتخاب عضو هیأت علمی نمونه، تمدید قرارداد اعضای هیأت علمی پیمانی و سایر فرایندهای مرتبط
- نهادینه سازی نتایج ارزشیابی در شناخت ظرفیت های بالقوه و بالفعل اساتید به منظور بهره گیری در مناصب مدیریتی و اجرایی
- بهبود برنامه ریزی های آموزشی
- بهره گیری از نتایج تحقیقات در جهت حل مشکلات و ارتقاء سطح سلامت جامعه
- هدفمند نمودن پژوهش های بنیادی و کاربردی با لحاظ نمودن اخلاق در پژوهش و بهینه سازی استفاده از بودجه های قابل استفاده در بخش تحقیقات به منظور بهبود کیفی و کمی پژوهش و حمایت از پژوهشگران
- توانمند سازی پژوهشگران
- تربیت نیروی انسانی محقق

- استفاده بهینه و حداکثری از منابع و امکانات و فضای فرهنگی دانشگاه
- گسترش و بسط فرهنگ مذهبی و اسلامی در میان دانشگاهیان برای نیل به جامعه ای متدین و شاداب
- افزایش ضریب نفوذ فعالیتهای فرهنگی در بین دانشگاهیان
- حفظ و تقویت باورها و ارزشهای فرهنگ اسلامی، ملی و منطقه ای در دانشگاهیان و دانشجویان
- نظارت، حمایت و هدایت مستمر بر فعالیتهای فرهنگی دانشگاهیان
- هماهنگی با نهادهای فرهنگی درون و برون سازمانی
- راهبری و نظارت بر حسن اجرای کلیه امور تحت نظر
- ایجاد ارتباط و همکاری هر چه بیشتر با مراکز، موسسات و نهادهای فکری، فرهنگی و انقلابی
- انجام اقدامات مقتضی به منظور جلب مشارکت و بکارگیری توانایی ها و امکانات نهادهای اجرایی
- انجام طرحهای مطالعاتی در خصوص ارتقاء بهره وری و افزایش کارایی
- تلاش در ایجاد منابع درآمدی جدید برای دانشگاه
- مهندسی مجدد، تجزیه و تحلیل روشهای انجام کار به منظور کاهش هزینه ها و صرفه جویی

۳-۲- از نتایج ارزشیابی در موارد زیر نیز استفاده خواهد شد

- تمديد احكام پيمانی و ضريب k، استخدام رسمی و آزمایشگاهی و تبدیل وضعیت به رسمی قطعی
- تشویق کتبی اساتید
- ترفیع پایه
- تمام وقتی
- ارتقای مرتبه
- انتصاب در پست های مدیریتی آموزشی
- اعطای امتیازات ویژه از جمله فرصت مطالعاتی، اعزام به کنگره های داخلی و خارجی و موافقت با ماموریت آموزشی
- شناسایی نقاط قوت و ضعف عملکرد اعضای هیأت علمی و تلاش جهت بهبود آن از طریق توانمند سازی اساتید، و رفع نواقص
- ارائه بازخورد جامع به عضو هیأت علمی برای رفع نواقص و توسعه موارد قوت

➤ ارائه بازخورد جامع به مدیران بلافصل و برنامه ریزان ستادی برای تمهیدات لازم در مسیر ارتقا کیفیت و رفع نواقص

➤ تعیین نقاط قوت و ضعف اساتید و اقدام در جهت توانمندسازی آنان

۳-۳-۳- شمول

کلیه اعضای هیأت علمی رسمی، پیمانی، تعهدات خدمتی و طرح سربازی که به صورت تمام وقت در دانشگاه علوم پزشکی شاهرود فعالیت می نمایند، مشمول ارزیابی میباشند.

ماده ۴- حوزه های مورد ارزشیابی

فعالیت های اعضای هیأت علمی بسیار متنوع است. هر یک از اعضای هیأت علمی به طور معمول در طیف وسیعی از فعالیت ها (آموزشی، پژوهشی، اجرایی، فرهنگی و ...) درگیر می باشند. به این لحاظ لازم است که در هنگام ارزشیابی عملکرد آموزشی هر یک از اساتید، این طیف وسیع فعالیت های آموزشی مورد ارزشیابی قرار گیرد. جمع بندی نهایی ارزشیابی باید متناسب با سهم هر یک از فعالیت ها و نیز سهم مخاطبین آن فعالیت صورت گیرد.

۴-۱- کمیت تدریس

۴-۲- کیفیت تدریس

۴-۳- کیفیت راهنمایی رساله و پایان نامه

۴-۴- برخورداری از برجستگی یا شاخص بودن (نظیر دریافت لوح تقدیر، نشان یا عناوین مشابه) و یا کسب عنوان عضو هیات علمی نمونه

۴-۵- تالیف کتاب، تدوین کتاب (به شیوه گردآوری) و مجموعه مقالات همایش های معتبر علمی

۴-۶- مقاله های منتشر شده در نشریه های علمی-پژوهشی معتبر داخلی و خارجی و در نشریه های علمی-ترویجی مصوب وزارتین (وزارت علوم، تحقیقات و فناوری و وزارت بهداشت و درمان).

۴-۷- تولید دانش فنی، اختراع/اکتشاف

- ۴-۸- کرسی‌های نظریه پردازی
- ۴-۹- ارائه مقاله در همایش های علمی معتبر
- ۴-۱۰- اجرای طرح های پژوهشی و فناوری برون دانشگاهی
- ۴-۱۱- پیشنهاد و نظارت بر طرح‌های پژوهشی و فناوری برون‌دانشگاهی (بر اساس تقاضای جامعه/صنعت با تایید معاونت پژوهشی و فناوری دانشگاه)
- ۴-۱۲- عضویت در شوراها و کارگروه ها
- ۴-۱۳- سردبیر/مدیر مسئول/عضو هیأت تحریریه نشریه های علمی
- ۴-۱۴- پست اجرایی
- ۴-۱۵- شرکت، تدریس و طراحی کارگاه
- ۴-۱۶- شرکت در طرح ضیافت اندیشه
- ۴-۱۷- شرکت در کارگاه های فرهنگی و اخلاق پزشکی و رفتار حرفه ای
- ۴-۱۸- عضویت در کمیته فرهنگی
- ۴-۱۹- مدرس کلاسهای فرهنگی و اخلاق
- ۴-۲۰- عضویت در سازمانهای NGO
- ۴-۲۱- شرکت در اردوی راهیان نور
- ۴-۲۲- شرکت در جلسات هم اندیشی اساتید
- ۴-۲۳- مشارکت در برگزاری کرسی های آزاد اندیشی
- ۴-۲۴- تدوین کتاب و مقاله با رویکرد اسلامی در حوزه فرهنگی
- ۴-۲۵- مشاوره فرهنگی با تشکل های قانونمند دانشجویان

۴-۲۶- همکاری موثر در اجرای امور فرهنگی بر اساس برنامه های پنج ساله توسعه

۴-۲۷- عضویت در کمیته اخلاق

۴-۲۸- برگزاری نمایشگاه فرهنگی

۴-۲۹- طراحی و راه اندازی آزمایشگاه یا کارگاه فنی، واحد پژوهشی، کتابخانه تخصصی، مراکز رشد، شرکت های دانش بنیان دانشگاهی، شبکه تخصصی رایانه یا واحدهای نیمه صنعتی و واحدهای پژوهشی

۴-۳۰- برپایی نمایشگاه های پژوهشی، فناوری، هنری و مدیریت اجرایی برنامه های هنری

۴-۳۱- ترجمه کتاب

۴-۳۲- برگزاری جشنواره های علمی-پژوهشی

۴-۳۳- دبیری همایشها

۴-۳۴- ویرایش علمی کتاب

۴-۳۵- داوری مقالات

۴-۳۶- کسب رتبه در جشنواره ملی و بین المللی

۴-۳۷- مدیریت اجرایی برنامه های هنری

۴-۳۸- عضویت در هیات تحریریه نشریه های علمی

۴-۳۹- عضویت در مراکز رشد/ شورای پارک ها

۴-۴۰- استاد مشاور

۴-۴۱- مدیریت گروههای آموزشی

۴-۴۲- شرکت در شوراها، کارگروهها و کمیته ها

۴-۴۳- ایجاد رشته ای جدید و میان رشته ای

۴-۴۴- رهبری پروژه های میان رشته ای

۴-۴۵- طراحی سوال آزمون جامع

۴-۴۶- تدوین مجموعه مقاله های همایش

۴-۴۷- تولید و گسترش برنامه های کارآفرینی و ایجاد ظرفیت فعال در جذب اعتبار پژوهشی و جذب

دانشجویان خارجی

۴-۴۸- داوری و ارزیابی فعالیت های پژوهشی و فناوری و طراحی سوالات آزمون سراسری.

۴-۴۹- رعایت اخلاق پژوهشی

➤ ارزشیابی کمی و کیفی آموزشی عضو هیات علمی در معاونت آموزشی و ارزشیابی موارد پژوهشی و اجرایی و فرهنگی در معاونت های زیربط انجام و در ترفیع سالانه و ارتقا مرتبه مورد بهره برداری قرار می گیرد.

ماده ۵ - حوزه آموزشی

ارزشیابی آموزشی بعنوان فرآیندی مستمر و منظم برای توصیف کردن ، هدایت و اطمینان یافتن از کیفیت فعالیت های آموزشی امری ضروری است. ارزشیابی آموزشی به عنوان شاخه ای از علوم تربیتی در ارتقاء کیفیت نظام های آموزشی کاربرد قابل توجهی دارد. ارزشیابی آموزشی اساتید و اعضای هیأت علمی در دو بخش کمی و کیفی در واحد معاونت آموزشی دانشگاه صورت می گیرد (پیوست شماره ۱).

۵-۱- ارزشیابی کمیت تدریس در موارد ذیل قابل دسته بندی هستند

۱) رعایت اخلاق و رفتار حرفه ای

۲) رعایت نظم و انضباط اداری

۳) حضور فعال در امور تعیین شده از سوی مافوق

۴) رعایت قوانین و مقررات اداری

۵) میزان فعالیت و ارائه طرح های پژوهش در آموزش و طرح های دانش پژوهی و نوآورانه

۵-۲- ارزیابی کیفیت عملکرد آموزشی عضو هیأت علمی در هشت حوزه زیر قابل دسته بندی است

۵-۲-۱- تدریس

شامل ارائه سخنرانی، آموزش دروس عملی، آموزش در گروه های کوچک (بالینی و غیر بالینی)، آموزش بالینی (سرپایی، بستری، راند، گراند راند، ژورنال کلاب، گزارش صبحگاهی و ...)، تدریس در اتاق عمل، مشارکت در سمینارها و کنفرانس های آموزشی، همکاری در آموزش مهارت های بالینی در مرکز مهارت های بالینی دانشگاه، تهیه مواد آموزشی و کمک آموزشی برای ارائه دروس مربوطه.

۵-۲-۲- برنامه ریزی آموزشی

از جمله طراحی و اجرای برنامه درسی و طرح درس (مانند برنامه ریزی درسی، چرخش بالینی و ...)، اصلاح برنامه های آموزشی موجود (بر حسب نتایج حاصل از نیازسنجی و یا نقاط قوت و ضعف برنامه)، بازنگری طرح درس.

۵-۲-۳- راهنمایی و مشاوره

شامل راهنمایی آموزش گیرندگان در سطوح مختلف برای افزایش بازدهی آنها در فعالیت های یادگیری از جمله یادگیری بهتر مهارت ها، نوشتن پروپوزال، گزارش مقاله مرتبط با پایان نامه یا طرح تحقیقاتی.

۵-۲-۴- مدیریت و رهبری آموزشی

نظیر برنامه ریزی، پیگیری مستمر و فعال تعالی سازمانی، ارزیابی مستمر اقدامات انجام شده، انتشار نتایج فعالیت های به عمل آمده و جذب منابع مورد نیاز و سایر حیطه های مدیریت.

۵-۲-۵- ارزیابی فراگیران

شامل طراحی آزمون در سطوح مختلف دانش، مهارت و نگرش در سطوح مختلف دانشجویی، همکاری در برگزاری آزمون، طراحی و اجرای روشها و ابزارهای ارزیابی یا آزمون در سطوح مختلف (با توجه به نقاط قوت و ضعف روش های موجود)، استاندارد سازی آزمون و استفاده از روش های ارزیابی الکترونیک.

۳-۵- متولی ارزشیابی کیفیت عملکرد آموزشی و رویکرد ارزشیابی در دانشگاه علوم پزشکی شاهرود

متولی ارزشیابی آموزشی اعضای هیأت علمی، معاونت آموزشی دانشگاه (مرکز مطالعات و توسعه آموزش علوم پزشکی) می باشد. رویکرد ارزشیابی از اعضای هیات علمی در این دانشگاه، رویکرد ۳۶۰ درجه است (روشی است که ارزیابی شونده توسط اطرافیان ارزشیابی شده و بازخورد دریافت می کند)، که بر اساس رویکرد بوئر طراحی شده است. از مزایای ارزیابی ۳۶۰ درجه می توان به ارزیابی عملکرد و رفتار واقعی، ارزیابی توسط مشاهده گران متعدد، فراهم آوردن شواهد در تقابل با تاثیرپذیری و احساسات فردی و به عنوان ابزاری ارزشمند در جهت پیش برد و توسعه آموزشی اشاره کرد. فرایند انجام ارزشیابی با همکاری EDO دانشکده ها و بیمارستانهای آموزشی و به صورت محرمانه انجام میگردد. اما نمره نهایی ارزشیابی تنها در مرکز پایش و ارزشیابی EDC محاسبه و نهایی می شود.

۴-۵- منابع مورد استفاده در ارزشیابی کیفیت آموزشی اساتید و اعضای هیات علمی

۴-۵-۱- فراگیران

به تناسب رشته شامل دانشجویان مقاطع مختلف که به تناسب موضوع از پرسشنامه های دروس نظری، عملی و بالینی توسط دانشجویان مقاطع مختلف و دستیاران استفاده می شود (پیوست شماره ۲-۴).

۴-۵-۲- همکاران

که شامل حداقل سه همکاری (در گروه های بیشتر از چهار نفر) است که در یک گروه خدمت می کنند و حداقل سه ماه نسبت به یکدیگر شناخت دارند. بعلاوه نسبت به یکدیگر تضاد منافی ندارند (پیوست شماره ۵).

۴-۵-۳- خودارزیابی

شامل خودارزیابی عضو هیات علمی در تمامی دروسی که مسئولیت تدریس آن را بر عهده داشته است. (شامل دروس نظری، عملی و بالینی) (پیوست شماره ۶).

۵-۴-۴- مدیران و مسئولین

برای اساتید دانشکده پزشکی این گروه شامل معاون آموزشی بیمارستان (مخصوص اساتید بالینی)، معاون آموزشی پایه دانشکده پزشکی (برای اساتید پایه)، مدیر گروه یا رئیس بخش بالینی (رئیس بخش مخصوص اساتید بالینی) و برای اساتید سایر دانشکده ها این گروه شامل معاون آموزشی دانشکده و مدیر گروه هستند. این افراد باید سابقه شناخت حداقل سه ماه از عضو هیات علمی مورد ارزشیابی داشته باشند (پیوست شماره ۷).

۵-۴-۶- مدیر گروه

در مورد اعضای هیات علمی که دارای پست مدیر گروهی، رئیس بخش یا معاون آموزشی هستند، از ابزارهای ارزیابی رئیس دانشکده از مدیر گروه، ارزیابی رئیس دانشکده از رئیس بخش و ارزیابی رئیس دانشکده از معاون آموزشی، استفاده خواهد شد (پیوست شماره ۸).

۵-۴-۵- مرکز مطالعات و توسعه آموزش دانشگاه

این کار از طریق بررسی مستندات کمی و کیفی مربوط به عملکرد آموزش عضو هیات علمی انجام می شود. به دلیل اهمیت موضوع، معیارهای ارزشیابی در این حیطه شامل تعداد روزهای حضور فیزیکی در محیط آموزشی، حضور در جلسات آموزشی (نظیر جلسات گزارش صبحگاهی، ژورنال کلاب، راندهای آموزشی)، تدریس در کارگاه، تعداد کیس ریپورت های ارائه شده توسط استاد، تعداد مورتالیتی و موربیدیتی ریپورت هایی که توسط استاد ارائه شده، آموزش در مرکز مهارت های بالینی دانشگاه یا بیمارستان، تدوین مقالات مرتبط با آموزش پزشکی، داشتن فرآیندهای آموزشی، درصد محتوای ارائه شده دروس به صورت الکترونیکی، تدوین طرح درس و طرح دوره، ارزیابی سوالات، استفاده از روش های نوین ارزیابی فراگیران، داشتن مسئولیت در واحدهای EDC، EDO. داوری فرآیندهای آموزشی، تدوین و داوری فرآیند، داوری لاگ بوک، شرکت در جلسات EDC، و EDO، عضویت در کمیته های EDC.

۵-۵- فرایند انجام ارزشیابی آموزشی

۵-۵-۱- ارزشیابی فراگیران ترمیک در پایان ترم از طریق سامانه جامع آموزشی هم آوا انجام می شود. در مورد فراگیران بالینی (استاژر و اینترن) این کار در پایان هر کورس درس به صورت دستی انجام می شود

۵-۵-۲- ارزشیابی دانشجویان که از طریق سیستم هم آوا انجام می شود به صورت بدون نام و ارزشیابی دیگر منابع (دستی) با ذکر نام و نام خانوادگی و امضاء فرد ارزشیابی کننده جمع آوری می شود. این کار به دلیل اطمینان ازداده های ارزشیابی انجام می گیرد اما کلیه نتایج به صورت محرمانه باقی می ماند و عضو هیات علمی تنها از نمره نهایی ارزشیابی مطلع خواهد شد (در صورت درخواست عضو هیات علمی گویه ها نیز به آنها ارائه می گردد).

۵-۵-۳- کلیه چک لیستها در کمیته ارزشیابی، به صورت مکرر مورد مطالعه و بازنگری قرار گرفته و سعی شده است که از زبانی ساده و قابل فهم و به صورت شفاف و بدون ابهام در نگارش آن استفاده شود. در انجام ارزشیابی سعی شده است که حتی المقدور، تضاد منافع در نظر گرفته شود. به طوری که در انتهای فرم خودارزیابی در مورد افرادی که عضو هیات علمی با آنان تضاد منافع دارد، سوال می شود. در انتهای هر فرم نیز از ارزیابان سوال میشود. داده های ارزشیابی از افراد دارای تضاد منافع با عضو هیات علمی، از فرایند ارزشیابی حذف خواهد شد. تاکید این ارزشیابی، به رعایت اصول اخلاقی و انسانی، و حفظ کرامت و شخصیت انسانی است. به طوریکه اولاً تکمیل پرسشنامه ها با رعایت اصول امانت تکمیل شوند. در ارائه بازخوردها، باید شئون اخلاقی و انسانی رعایت شود و چنانچه در بازخورد دریافتی از ارزیابان با گفتار و نوشتاری خلاف شئونات استفاده شده باشد، به عنوان معیاری از مخدوش شدگی محسوب شده و از فرایند ارزشیابی حذف خواهد شد.

۵-۵-۴- از آنجایی که مهمترین هدف این ارزشیابی، بهبود عملکرد آموزشی اساتید است، تاکید فراوانی بر ارائه بازخورد موثر و پایش نتایج آن خواهد بود. بر این اساس، استفاده از نظرات کمیته های دانشجویی نیز به عنوان بازوی مشاهده در فیلد در قالب مصاحبه و برگزاری جلسه مورد تاکید قرار گرفته است تا بتوان بر اساس عملکرد واقعی اعضای هیات علمی، به اساتید بازخورد داده شود. بدیهی است که نقاط ضعف اساتید، به عنوان معیاری برای توانمندسازی آنان به واحد توانمندسازی اساتید بازخورد داده خواهد شد و شرکت عضو هیات علمی در

کارگاه‌های مربوطه از مصادیق ارتقای فردی و حرفه‌ای وی محسوب می‌شود که در پرونده ارزشیابی وی ثبت و پایش می‌گردد.

۵-۵-۵- برای کلیه اعضای هیأت علمی، در واحد ارزشیابی EDC، پرونده ارزشیابی تشکیل خواهد شد و کلیه نمرات ارزشیابی اساتید از منابع مختلف و نقاط قوت و ضعف آنها، بازخوردهای داده شده، مشاهدات انجام گرفته در مورد آنها، ارزیابی میزان پیشرفت و... در آن ثبت و نمودار ترند نمرات ارزشیابی آنان در طول زمان در آن رسم خواهد شد.

۵-۵-۶- پرسشنامه‌های ارزشیابی در بازه یک ماهه از کلیه دانشکده‌ها جمع‌آوری می‌شود و در مرکز مطالعات و توسعه آموزش دانشگاه تحت بررسی و تحلیل قرار می‌گیرد.

۵-۵-۷- طیف سنجش عملکرد آموزشی استاد بر اساس طیف لیکرت (خیلی خوب، خوب، متوسط، ضعیف و خیلی ضعیف) است. نمره دهی در پرسشنامه هم بر همین اساس می‌باشد که گزینه خیلی خوب در هر آیت‌م نمره ۵، گزینه خوب نمره ۴، گزینه متوسط نمره ۳، گزینه ضعیف نمره ۲ و گزینه خیلی ضعیف نمره ۱ را دریافت خواهد کرد و در نهایت با محاسبه میانگین این نمرات، ارزشیابی مربوط به آن فرم به دست خواهد آمد. نمره ارزشیابی در هر ترم یا دوره، از ۲۰ محاسبه و ثبت خواهد شد.

۵-۵-۸- نمره ارزشیابی کلیه اعضای هیأت علمی، به آنان اعلام خواهد شد. در این کار اصول محرمانگی مورد تاکید این مرکز قرار خواهد گرفت.

نمره از 20		نمره از 5		دیدگاهها
نیمسال اول	نیمسال دوم	نیمسال اول	نیمسال دوم	
				نتایج ارزیابی از دیدگاه دانشجو
				نتایج ارزیابی از دیدگاه همکاران
				نتایج ارزیابی از دیدگاه خود
				نتایج ارزیابی از دیدگاه مسئولین آموزشی

۵-۵-۹- برای احترام به حقوق اعضای هیأت علمی، حق دادخواهی و اعتراض برای آنان در نظر گرفته شده است. به طوری که اساتید چنانچه نسبت به نمره ارزشیابی خود، اعتراض دارند، مراتب را به صورت کتبی به مدیر مرکز مطالعات و توسعه آموزش پزشکی بازخورد دهد تا در واحد پایش و ارزشیابی مورد بررسی قرار گیرد.

۵-۵-۱۰- کلیه دانشجویان در تمامی مقاطع تحصیلی اعم از کاردانی، کارشناسی، کارشناسی ارشد و دکترا و کلیه دانشجویان پزشکی و دستیاران، اساتید خود را ارزشیابی خواهند کرد.

۵-۵-۱۱- ارزشیابی از فراگیرانی که عضو هیأت علمی در فرایند آموزش آنان درگیر است، انجام می شود. همچنین همکاران و مسئولین ارزشیابی کننده بایستی سابقه شناخت حداقل سه ماه با عضو هیات علمی ارزشیابی شونده را دارا باشند.

۵-۵-۱۲- در صورتی که تعداد فراگیران از ده نفر کمتر باشد (مانند کلاسهای درس تحصیلات تکمیلی) گردآوری بازخوردها، به صورت شفاهی و از طریق مصاحبه در مرکز مطالعات صورت می گیرد.

۵-۵-۱۳- مصادیق مخدوش شدگی از نظر این مرکز عبارتند از: تکمیل پرسشنامه ها توسط افرادی غیرمرتبط و یا توسط افرادی که حداقل مواجهه با اعضای هیأت علمی را نداشته اند، یا دانشجویانی که با استاد مربوطه درس نداشته اند، خط خوردگی بیش از حد قابل قبول، کشیدن خط صاف در محل پاسخهای پرسشنامه و نوشتن عبارات مغایر با اخلاق.

۵-۵-۱۴- اطلاع رسانی در مورد مفاد این دستورالعمل و فرم ها و فرایندهای ارزشیابی به صورت گسترده از طریق کارگاه های آموزشی، حضور در فیلد، دوره های توجیهی متعدد، از طریق سایت دانشگاه، کتابچه آموزشی EDC و تک برگ آموزشی انجام می شود.

۵-۵-۱۵- برنامه ارزشیابی به صورت مستمر تکرار شده است. هر ساله فرم ها و فرایندهای ارزشیابی بر اساس پیشنهادات دریافتی از سوی اعضای هیأت علمی، مسئولین و دانشجویان مورد بازنگری قرار خواهد گرفت و تغییرات اصلاحی در آنها ایجاد خواهد شد. همچنین نظرات پیشنهادی در طول سال و با مصاحبه یا مشاهده از منابع مختلف ارزشیابی جمع آوری خواهد شد. چنانچه بعد از یک ترم از شروع این ارزشیابی، نظرسنجی های مستمر از

فراگیران در مورد تغییرات مثبتی در برگزاری کلاسها، شیوه های تدریس و ارزیابی، اصول حرفه ای گری و... نشان ندهد، بازنگری فوری برنامه ارزشیابی مورد نظر قرار خواهد گرفت.

ماده ۶- ارزشیابی اعضای هیات علمی حایز شرایط ارتقای مرتبه

نمره ارزشیابی این دسته از اعضای هیات علمی، بر اساس میانگین نمره ارزشیابی آنان از آخرین زمان ارتقاء تا زمان ارتقای مرتبه بعدی محاسبه میشود (پیوست شماره ۹).

برای جمع بندی نتایج حاصل از ارزشیابی های متوالی در زمان ارتقاء به صورت زیر عمل میشود:

- در صورتی که میانگین نمرات در هر نوبت ارزشیابی اختلاف معنی داری (کمتر از ده درصد اختلاف در نمره) نداشته باشد، از میانگین کلیه نمرات استفاده خواهد شد.
- در صورت وجود روند صعودی قابل توجه (حداقل ده درصد افزایش در نمره) در نتایج ارزشیابی، پایینترین نمره حذف و در محاسبه میانگین نمره کل وارد نمیشود.
- هر نیمسال تحصیلی از هر دانشکده ۲ استاد با توجه به عملکرد، به مرکز مطالعات معرفی و با توجه به نظر معاونت آموزشی مورد تشویق قرار خواهند گرفت.

۶-۱- رویکرد معاونت آموزشی دانشگاه به اساتید با نتایج ارزشیابی سطح بالا

۶-۱-۱- تشویق عضو هیات علمی

۶-۲-۲- واگذاری مسئولیت های اجرایی به عضو هیات علمی

۶-۲- رویکرد معاونت آموزشی دانشگاه به اساتید با نتایج ارزشیابی سطح پایین

۶-۲-۱- تذکر شفاهی با دعوت از استاد و با حضور معاون آموزشی و مدیر مرکز مطالعات و مدیر گروه .

۶-۲-۲- پس از دو نیمسال متوالی به صورت تذکر کتبی و محرمانه، بدون درج در پرونده به استاد صورت

میگیرد.

۶-۲-۳- پس از سه نیمسال متوالی تذکر کتبی با درج در پرونده.

۶-۲-۴- اقدامات جدی مانند معرفی به مراکز ذی ربط در موارد بیشتر از سه نیمسال تحصیلی.

برنامه عملیاتی جامع ارزشیابی عملکرد آموزشی اعضای هیات علمی

ردیف	نام برنامه	عنوان فعالیت	گروه هدف	مسئول اجرا	زمان و تواتر اجرای برنامه	مکان اجرای برنامه
۱	نظر سنجی از فراگیران	آماده سازی نهایی فرم های نظر سنجی به صورت کاغذی (فراگیران بالینی) یا در سیستم نرم افزاری سامانه هم آوا	فراگیران	دفتر توسعه آموزش دانشکده با نظارت EDC	پایان هر نیمسال تحصیلی	سامانه هم آوا
		تحویل کارت ورود به جلسه امتحان منوط به پر کردن فرم ارزشیابی است	فراگیران	دفتر توسعه آموزش دانشکده با نظارت EDC	پایان هر نیمسال تحصیلی	سامانه هم آوا
		تکمیل فرم ها توسط فراگیران	فراگیران	دفتر توسعه آموزش دانشکده با نظارت EDC	پایان هر نیمسال تحصیلی	سامانه هم آوا
		آنالیز و تحلیل فرم های تکمیل شده به صورت کاغذی و یا به صورت نرم افزاری توسط کارشناس EDC	فراگیران	دفتر توسعه آموزش دانشکده با نظارت EDC	پایان هر نیمسال تحصیلی	سامانه هم آوا
		ارائه نتایج ارزشیابی به همراه مستندات به EDC دانشگاه جهت بررسی و تایید	فراگیران	دفتر توسعه آموزش دانشکده با نظارت EDC	پایان هر نیمسال تحصیلی	سامانه هم آوا
		ارسال محرمانه نتایج ارزشیابی به عضو هیات علمی در سامانه هم آوا	فراگیران	دفتر توسعه آموزش دانشکده با نظارت EDC	پایان هر نیمسال تحصیلی	سامانه هم آوا
		۲	نظر سنجی از اعضای هیات علمی	آماده سازی نهایی فرم های نظر سنجی (خودارزیابی، از نظر همکار) در سیستم نرم افزاری مربوطه (سامانه پژوهان)	اعضای هیات علمی	دفتر توسعه آموزش دانشکده با نظارت EDC
اطلاع رسانی به اعضای هیات علمی از طریق فراخوان	اعضای هیات علمی			دفتر توسعه آموزش دانشکده با نظارت EDC	به صورت سالیانه	سامانه پژوهان

تکمیل فرم ها توسط اعضای هیأت علمی	اعضای هیأت علمی	دفتر توسعه آموزش دانشکده با نظارت EDC	به صورت سالیانه	سامانه پژوهان
آنالیز و تحلیل فرم های تکمیل شده به صورت نرم افزاری در سامانه پژوهان	اعضای هیأت علمی	دفتر توسعه آموزش دانشکده با نظارت EDC	به صورت سالیانه	سامانه پژوهان
ارسال محرمانه نتایج ارزشیابی به عضو هیأت علمی از طریق سامانه پژوهان	اعضای هیأت علمی	دفتر توسعه آموزش دانشکده با نظارت EDC	به صورت سالیانه	سامانه پژوهان
آماده سازی نهایی فرم های نظر سنجی (از نظر مدیر گروه) به صورت کاغذی یا در سیستم نرم افزاری مربوطه (سامانه پژوهان)	مدیر گروه	دفتر توسعه آموزش دانشکده با نظارت EDC	به صورت سالیانه	سامانه پژوهان
توزیع و جمع آوری فرم ها در صورت کاغذی بودن -اطلاع رسانی به مدیر گروه از طریق فراخوان	مدیر گروه	دفتر توسعه آموزش دانشکده با نظارت EDC	به صورت سالیانه	سامانه پژوهان
تکمیل فرم ها توسط مدیر گروه	مدیر گروه	دفتر توسعه آموزش دانشکده با نظارت EDC	به صورت سالیانه	سامانه پژوهان
آنالیز و تحلیل فرم های تکمیل شده به صورت نرم افزاری در سامانه پژوهان	مدیر گروه	دفتر توسعه آموزش دانشکده با نظارت EDC	به صورت سالیانه	سامانه پژوهان
ارسال محرمانه نتایج ارزشیابی به عضو هیات علمی از طریق سامانه پژوهان	مدیر گروه	دفتر توسعه آموزش دانشکده با نظارت EDC	به صورت سالیانه	سامانه پژوهان
آماده سازی نهایی فرم های نظر سنجی (از نظر معاون آموزشی) به صورت کاغذی یا در سیستم نرم افزاری مربوطه (سامانه پژوهان)	معاون آموزشی	دفتر توسعه آموزش دانشکده با نظارت EDC	به صورت سالیانه	سامانه پژوهان
توزیع و جمع آوری فرم ها در صورت	معاون آموزشی	دفتر توسعه آموزش دانشکده با نظارت EDC	به صورت سالیانه	سامانه پژوهان

				کاغذی بودن-اطلاع رسانی به معاون آموزشی از طریق فراخوان		
سامانه پژوهان	به صورت سالیانه	دفتر توسعه آموزش دانشکده با نظارت EDC	معاون آموزشی	تکمیل فرم ها توسط معاون آموزشی		
سامانه پژوهان	به صورت سالیانه	دفتر توسعه آموزش دانشکده با نظارت EDC	معاون آموزشی	آنالیز و تحلیل فرم های تکمیل شده به صورت نرم افزاری در سامانه پژوهان		
سامانه پژوهان	به صورت سالیانه	دفتر توسعه آموزش دانشکده با نظارت EDC	معاون آموزشی	ارسال محرمانه نتایج ارزشیابی به عضو هیات علمی از طریق سامانه پژوهان		

ماده ۱۰- مقررات عمومی

۱. برای آن دسته از اعضای هیأت علمی که با بیش از یک دانشکده همکاری مینمایند، فعالیتهای آموزشی بر اساس اطلاعات موجود و اعلان شده در دانشکده اصلی مورد بررسی و ارزیابی قرار میگیرد.
۲. همکاریهای اعضای هیأت علمی با خارج از دانشگاه در حوزه آموزش در صورتی که با حکم رسمی صادره از دانشگاه همراه باشد، منظور خواهد شد.
۳. عضویت در شوراهای، کمیته‌ها و سایر موارد مرتبط با حوزه آموزش در صورتی که بر حسب مورد با حکم رئیس دانشگاه، معاون آموزشی دانشگاه یا رئیس دانشکده همراه باشد، بررسی خواهد شد.
۴. کلیه ارزیابی‌ها بر اساس یک سال تحصیلی بدون احتساب ترم تابستانی صورت میگیرد.
۵. در تمام مواردی که مقطع تحصیلی درج نشده باشد، کلیه مقاطع تحصیلی کارشناسی و کارشناسی ارشد و دکترا مورد نظر است.
۶. به فعالیتهایی که به شرح وظایف مدیران اجرایی در دانشگاه و دانشکدهها مربوط میشود، امتیازی تعلق نمیگیرد.
۷. برگزیدگان هر سال تا ۳ سال بعد مجدداً انتخاب نخواهند شد.

ماده ۱۱- حوزه پژوهشی

مجموعه ای از فعالیت های عضو هیأت علمی است که ضمن هدفمند بودن، قابلیت کشف و توسعه حقایق و به کار گیری یافته‌های علمی را دارد و با هدف رفع نیاز جامعه، توسعه مرزهای دانش و بسط فناوریهای برخوردار از اولویت، در کشور است. این فعالیت ها عبارتند از:

- ۱- مقاله علمی-پژوهشی منتشر شده در نشریه های علمی-پژوهشی معتبر داخلی و خارجی
- ۲- مقاله علمی-مروری منتشر شده در نشریه های معتبر
- ۳- مقاله های علمی و تحشیه چاپ شده در نشریه های علمی-ترویجی داخلی معتبر
- ۴- مداخل چاپ شده در دانشنامه ها، دایره المعارف ها و فرهنگ ها با نظر هیات داوری مورد تایید هیات

ممیزه موسسه

- ۵- مقاله علمی کامل ارائه شده در همایش های علمی معتبر ملی و بین المللی
- ۶- خلاصه مقاله علمی ارائه شده در همایش های علمی معتبر ملی و بین المللی
- ۷- مقاله علمی-پژوهشی مستخرج از رساله متقاضی (ویژه اعضای هیات موسسه های تحت نظارت وزارت علوم)
- ۸- تولید دانش فنی/اختراع یا اکتشاف منجر به تولید و تجاری سازی محصول یا فرآیند با تایید مراجع ذی صلاح وزارتین و نیز هر نوآوری که برای حل مشکلات و معضلات کشور موثر باشد و یا منجر به تولید خدمت یا محصول جدیدی در کشور شود.
- ۹- گزارش های علمی طرح های پژوهشی و فناوری با طرف قرار داد خارج از موسسه تایید شده نهاد سفارش دهنده باشد
- ۱۰- اثر بدیع و ارزنده هنری یا ادبی و فلسفی چاپ شده
- ۱۱- ایجاد ظرفیت فعال در جذب اعتبار پژوهشی (گرت) داخلی یا بین المللی
- ۱۲- الف) تصنیف، تالیف، تصحیح انتقادی، ترجمه کتاب، دانشنامه که موارد زیر در محاسبه امتیاز آن ها در نظر گرفته شوند. (ویژه اعضای هیات علمی موسسه های تحت نظارت وزارت علوم)
- ب) تصنیف، تالیف، تصحیح انتقادی و ترجمه کتاب و دانشنامه که موارد زیادی در نظر گرفته می شود. (ویژه اعضای هیات علمی موسسه های تحت نظارت وزارت بهداشت)
- ۱۳- راهنمایی و مشاوره پایان نامه کارشناسی ارشد یا دکتری حرفه ای
- ۱۴- کرسی های نظریه پردازی
- ۱۵- کسب رتبه در جشنواره های داخلی و خارجی، که در محاسبه امتیاز آن ها اعتبار جشنواره و رتبه متقاضی در جشنواره در نظر گرفته می شود.
- ۱۶- داوری و نظارت بر فعالیت های پژوهشی

۱-۱۱- منابع مورد استفاده در ارزشیابی پژوهشی اعضای هیات علمی

دانشگاه علوم پزشکی شاهرود به مدت بیش از سه سال است که ارزیابی کلیه فعالیتهای پژوهشی اعضای هیأت علمی را حول محورهای ارتقاء پایه و مرتبه توسط سامانه اطلاعات پژوهشی دانشگاه (پژوهان) و به صورت الکترونیکی بدون گردش پوشه های کاغذی حجیم به انجام می رساند. تمام اطلاعات طرح ها، مقالات، طرح های پژوهشی نویسندگان و ... در این سامانه ثبت می شود. این سامانه کشوری است و با گزارش گیری می توان از آن خروجی گرفت. منابع مورد استفاده در ارزشیابی پژوهشی موارد زیر می باشند:

۱۱-۱-۱- سرپرستی طرح پژوهشی و HSR مصوب (در سال مورد نظر)

۱۱-۱-۲- همکاری در پژوهشی و HSR مصوب (در سال مورد نظر)

۱۱-۱-۳- نوآوری، اکتشاف، طراحی نرم افزار، PATENT، اختراع ثبت شده

۱۱-۱-۴- پایان نامه های اخذ شده با دانشجویان

۱۱-۱-۵- مقاله در مجله های علمی و پژوهشی

۱۱-۱-۶- مقالات ارائه شده در همایش ها

۱۱-۱-۷- کتاب منتشر شده به صورت ترجمه یا تالیف

۱۱-۱-۸- شرکت در کارگاه های توانمند سازی پژوهش و سایر کارگاهها

۱۱-۱-۹- سخنرانی در کارگاه/برگزاری ژورنال کلاب

۱۱-۱-۱۰- داوری مقالات، کتب، طرح های تحقیقاتی

۱۱-۱-۱۱- نظارت های انجام شده

۱۱-۱-۱۲- نظارت های گزارش پیشرفت انجام شده

۱۱-۱-۱۳- عضویت در کمیته ها و شوراهای وابسته به معاونت پژوهشی

۱۱-۲- فرآیند انجام ارزشیابی پژوهشی اعضای هیات علمی

۱۱-۲-۱- ثبت مقالات، طرح ها، همایش، کارگاهها: در این مرحله تمام اطلاعات مورد نیاز در سامانه پژوهان ثبت و بارگذاری می شود

۱۱-۲-۲- بررسی: در این مرحله تمام مقالات، طرح ها، همایش، کارگاهها و توسط کارشناس مربوطه از نظر صحت و درستی بارگذاری بررسی می شود

۱۱-۲-۳- امتیاز دهی: در این مرحله مقالات ثبت شده، کارگاههای ثبت شده، کنگره ها توسط کارشناس مربوطه امتیاز دهی می شود و طرح ها ثبت شده نیز برای بررسی ادامه کار را طی می کند.

۱۱-۳- نحوه امتیازدهی به فعالیتهای پژوهشی

۱۱-۳-۱- مقالات

امتیاز مقالات چاپ شده با توجه به اعتبار علمی مقاله و مجله به شرح ذیل است:

۱۱-۳-۱-۱- مقاله تحقیقی اصیل (Original) در مجلاتی که در نمایه های بین المللی معتبر ایندکس می شوند: از ۱ تا ۷ امتیاز مطابق جدول پیوست ۴ آئین نامه.

۱۱-۳-۱-۲- گزارش موارد نادر، Case Report، (۱ تا ۳ بیمار) از ۰/۵ تا ۳ امتیاز و گزارش Case Series (۴ تا ۷ بیمار) از ۰/۵ تا ۵ امتیاز بسته به نوع مجله. به گزارش شامل بیش از ۷ مورد، امتیازی مشابه مقاله تحقیقی اصیل یا Brief Report تعلق می گیرد.

۱۱-۳-۱-۳- مقالات مروری با داشتن حداقل ۳ مقاله از نویسندگان در نمایه های بین المللی معتبر در منابع مقاله مروری از ۲ تا ۷ امتیاز تا حداکثر ۳۰ امتیاز، در غیر این صورت (نبودن ۳ مقاله از نویسندگان در منابع) از ۰/۵ تا ۳ امتیاز و حداکثر تا ۱۰ امتیاز.

۱۱-۳-۱-۴- مقالات مروری نظام مند و متاآنالیز در صورت چاپ در مجلات بین المللی معتبر از ۲ تا ۷ امتیاز حداکثر ۳۰ امتیاز

۱۱-۳-۱-۵- نامه به سردبیر

الف: نامه به سردبیر برای ارائه دیدگاه نسبت به یک مقاله (موافق یا مخالف) که این گروه Peer Review نمی شود برای مقالات داخلی ۰/۵-۰/۲۵ و برای بین المللی ۰/۵-۱ می باشد.

ب: نامه به سردبیر که در حقیقت Case Report است که Peer Review می شود، باید امتیاز بخش Case Report را بگیرد.

ج: نامه به سردبیر که در حقیقت Research Letter است که Peer Review می شود و یک کار تحقیقاتی است :

برای مجلات داخلی ۱/۵-۱ و برای مجلات بین المللی ۱/۵-۳ امتیاز

۱۱-۳-۱-۶-Short Communication-Rapid Communication-Brief Report: برای این گروه در مجلات داخلی ۱/۵ تا ۳ امتیاز و برای مجلات بین المللی تا ۵ امتیاز تعلق می گیرد. امتیازات متعلقه به این دسته مقالات برای ارتقا به مرتبه دانشیاری در بند شرطی ماده ۳ قابل احتساب است (معادل مقالات تحقیقی اصیل)، برای ارتقا به مرتبه استادی یکی از ۳ مقاله بند شرطی می تواند Rapid Communication-Brief Report- Short Communication باشد.

۱۱-۳-۱-۷-Commentary که معمولاً بصورت مدعو نوشته می شود: در مجلات داخلی ۱-۰/۵ و در مجلات بین المللی ۱/۵-۱ امتیاز

تبصره ۱: برای انواع مقالات در مجلاتی که دارای Impact Factor (IF) بالاتر از ۲ می باشند هیأت ممیزه می تواند با توجه به کیفیت مقاله، به ازاء هر یک نمره IF، بیست و پنج صدم (۰/۲۵) به امتیاز اضافه نماید. این امر شامل نامه به سردبیر برای ارائه دیدگاه نسبت به یک مقاله (موافق یا مخالف) نخواهد شد.

تبصره ۲: به مقالات علمی (مرتبط با رشته) در مجلاتی که علمی-پژوهشی نمی باشند (مانند مجلات دانشجویی-ترویجی) از صفر تا ۱ امتیاز (بسته به نظر هیأت ممیزه) حداکثر تا ۲ امتیاز تعلق می یگرد.

تبصره ۳: اگر چند مقاله یا اثر دارای محتوای یکسان ولی ظاهر متفاوت باشد فقط به یکی از آنها امتیاز تعلق می گیرد.

تبصره ۴: اعتبار علمی و رتبه مجلات داخلی توسط کمیسیون تعیین اعتبار مجلات پزشکی توسط معاونت تحقیقات و فناوری وزارت بهداشت، درمان و آموزش پزشکی تعیین و اعلام می گردد.

تبصره ۵: با توجه به نوبت چاپ طولانی مقالات پذیرفته شده در بعضی از مجلات داخلی و به منظور جلوگیری از ضایع شدن حق نویسندگان، ملاک ارزیابی یک مقاله وضعیت اعتبار مجله در زمان پذیرش مقاله خواهد بود.

تبصره ۶: با توجه به اینکه اعتبار مجلات جدید بر اساس مقالات معتبر ارائه شده در سه شماره آخر آن داده میشود و به منظور تشویق نویسندگان برای ارائه مقالات به این مجلات، به مقالات مندرج در سه شماره آخر قبل از تأیید، امتیازی معادل امتیاز مجله تأیید شده تعلق می گیرد.

۱۱-۳-۲- کتابها

۱- به کتاب چاپ شده که با تأیید شورای انتشارات دانشگاه مربوطه تألیف و حاوی قسمتی از تجربیات نویسنده یا نویسندگان بوده و بر حسب موضوع متناسب با برنامه آموزشی- پژوهشی و رشته تخصصی نویسندگان باشد طبق دستورالعمل (فرم شماره ۱ و ۲ پیوست ۲) امتیاز داده می شود.

تبصره ۱: حداکثر به دو کتاب که توسط شورای انتشارات یا موسسه انتشاراتی یکی از دانشگاههای علوم پزشکی تأیید شده ولی مراحل چاپ آن تا زمان درخواست بررسی پرونده ارتقاء به پایان نرسیده باشد به شرط ارائه پیش نویس تأیید شده و ارائه اصل قرارداد و با تأیید معاونت پژوهشی دانشگاه امتیاز کامل تعلق خواهد گرفت.

تبصره ۲: تألیف هر فصل (chapter) کتاب توسط ناشرهای معتبر بین المللی (مانند Springer، Wiley، Elsevier... و یا انجمن های معتبر بین المللی) تا ۱۵ امتیاز

تبصره ۳: لیست ناشرهای معتبر و یا انجمن های معتبر بین المللی توسط معاونت تحقیقات و فناوری وزارت برای هر سال اعلام می گردد و درخصوص موارد ذکر نشده، از معاونت فوق الذکر استعلام گردد.

تذکره: ناشرهای Nova، Lanbert و Intech مشمول تبصره ۲ نمی باشد.

ماده ۱۲- حوزه فرهنگی

در حوزه فرهنگی مجموعه ای از فعالیتهای عضو هیات علمی که موید آمیختگی علم و اخلاق اسلامی و مبتنی بر تقویت و ترویج باورهای اعتقادی، مذهبی و ملیو مطابق با قانون اساسی و ارزش های انقلاب اسلامی است صورت میگیرد.

۱۲-۱- ارزشیابی کیفیت عملکرد فرهنگی عضو هیات علمی در سیزده حوزه زیر قابل دسته بندی است

۱۲-۱-۱- شرکت در طرح ضیافت اندیشه

۱۲-۱-۲- شرکت در کارگاه های فرهنگی و اخلاق پزشکی و رفتار حرفه ای

۱۲-۱-۳- عضویت در کمیته فرهنگی

۱۲-۱-۴- مدرس کلاسهای فرهنگی و اخلاق

۱۲-۱-۵- عضویت در سازمانهای NGO

۱۲-۱-۶- شرکت در اردوی راهیان نور

۱۲-۱-۷- شرکت در جلسات هم اندیشی اساتید

۱۲-۱-۸- مشارکت در برگزاری کرسی های آزاد اندیشی

۱۲-۱-۹- تدوین کتاب و مقاله با رویکرد اسلامی در حوزه فرهنگی

۱۲-۱-۱۰- مشاوره فرهنگی با تشکل های قانونمند دانشجویان

۱۲-۱-۱۱- همکاری موثر در اجرای امور فرهنگی بر اساس برنامه های پنج ساله توسعه

۱۲-۱-۱۲- عضویت در کمیته اخلاق

۱۲-۱-۱۳- برگزاری نمایشگاه فرهنگی

۱۲-۲- منابع مورد استفاده در ارزشیابی حوزه فرهنگی اعضای هیأت علمی

به منظور بررسی و تعیین امتیازهای فرهنگی اعضای هیات علمی در هر موسسه ، کمیسیون فرهنگی با ترکیب زیر تشکیل می گردد:

۱- رئیس موسسه

۲- رئیس نهاد رهبری دانشگاه

۳- معاون فرهنگی یا دانشجویی دانشگاه

۴- یک عضو هیات علمی با حداقل مرتبه دانشیاری
➤ بررسی مستندات و گواهی های مربوطه که توسط هیأت علمی ارائه شده است مورد بررسی و امتیاز
دهی قرار میگیرد.

ماده ۱۳- حوزه اجرایی

۱۳-۱- مولفه هایی که در حوزه اجرایی اعضای هیات علمی مورد ارزشیابی قرار می گیرد

مولفه هایی که در حوزه اجرایی اعضای هیات علمی مورد ارزشیابی قرار می گیرد می توان به موارد ذیل اشاره کرد

۱۳-۱-۱- پست های اجرایی

۱۳-۱-۲- دبیری همایشهای علمی

۱۳-۱-۳- برگزاری جشنواره های علمی تخصصی

۱۳-۱-۴- مدیریت اجرایی برنامه های هنری

۱۳-۱-۵- طراحی و راه اندازی آزمایشگاهها و کارگاههای تخصصی

۱۳-۱-۶- برگزاری نمایشگاه

۱۳-۱-۷- عضویت در هیات تحریریه نشریه های علمی

۱۳-۱-۸- عضویت در مراکز رشد/ شورای پارک ها

۱۳-۱-۹- استاد مشاور

۱۳-۱-۱۰- مدیریت گروههای آموزشی

۱۳-۱-۱۱- شرکت در شوراها، کارگروهها و کمیته ها

۱۳-۱-۱۲- ایجاد رشته ای جدید و میان رشته ای

۱۳-۱-۱۳- رهبری پروژه های میان رشته ای

۱۳-۱-۱۴- طراحی سوال آزمون جامع

۱۳-۱-۱۵- تدوین کتاب

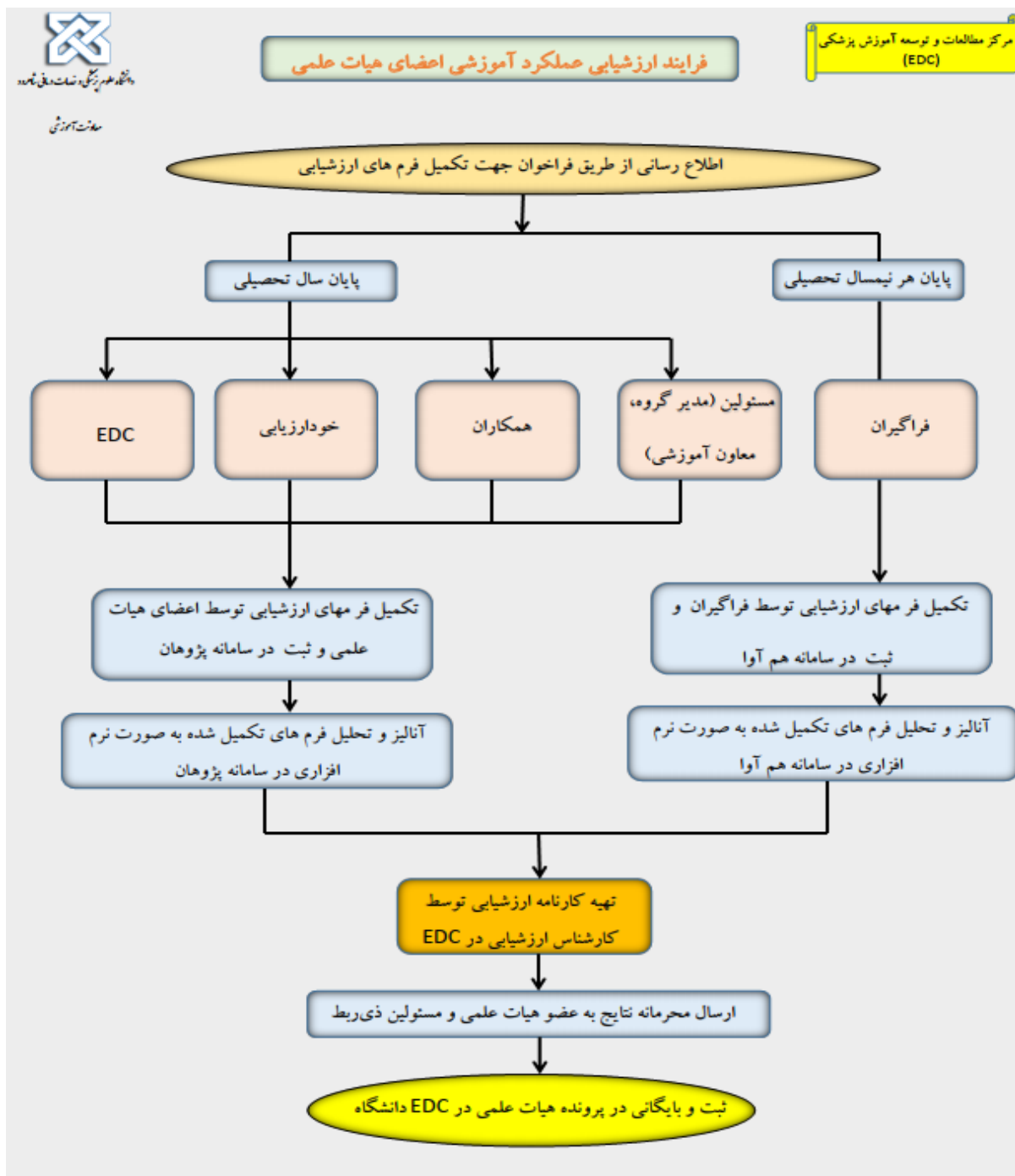
۱۳-۱-۱۶- تدوین مجموعه مقاله های همایش

۱۳-۲- منابع مورد استفاده در ارزشیابی حوزه اجرایی اعضای هیات علمی

۱۳-۲-۱- مستندات مربوط به فعالیت اجرایی

۱۳-۲-۲- تایید مسئول مافوق فعالیت اجرایی واگذار شده به عضو هیات علمی

پیوست شماره ۱: فرایند ارزشیابی عملکرد آموزشی اعضای هیأت علمی



پیوست شماره ۲: فرم ارزشیابی آموزش بالینی اساتید دانشگاه (کارورزان) از دیدگاه فراگیران



دانشگاه علوم پزشکی و خدمات بهداشتی، درمانی شاهرود
مرکز مطالعات و توسعه آموزش علوم پزشکی
فرم ارزشیابی آموزش بالینی اساتید دانشگاه (کارورزان)

عنوان درس:

ترم و رشته:

بخش:

نیمسال سال تحصیلی:.....

دانشجوی گرامی: ارزشیابی اساتید ضامن تداوم کیفیت آموزش است. نقش اساتید خلق و پرورش استعدادهای بالقوه و بالفعل دانشجویان برای یادگیری مستقل و مستمر است. دانشجو به دلیل ارتباط مداوم با استاد می تواند یکی از عوامل مهم در ارزشیابی اساتید باشد، مشروط بر آنکه مبتنی بر شواهد، منصفانه و عادلانه قضاوت نماید. ما ایمان داریم که دانشجویان ما یکی از بهترین ارزشیابان برای ارزیابی عملکرد استاد در کلاس و آموزش بالینی می باشند. به همین دلیل از شما دانشجو عزیز تقاضا داریم در کمال دقت نظرات خود را در مورد استاد موردنظر در پرسشنامه ذیل مرقوم فرمایید.
توجه: خواهشمند است از ۱ تا ۵ (۵-۴-۳-۲-۱) امتیاز دهید. ۵ بالاترین امتیاز و ۱ پایین ترین امتیاز خواهد بود.

ردیف	عنوان سوالات	عنوان درس و نام استاد
۱	اخلاق حرفه ای (پوشش حرفه ای، ارتباط مناسب و...)	
۲	ارائه و تشریح اهداف، منابع درسی بالینی، وظایف و تکالیف دانشجو	
۳	حضور منظم در برنامه های آموزش بالینی (گزارش صبحگاهی، راندها، کنفرانس ها، ژورنال کلاب، CPC)	
۴	میزان مشارکت، فعالیت و تاثیرگذاری اساتید در برنامه های آموزش بالینی (گزارش صبحگاهی، راندها، کنفرانس ها، ژورنال کلاب، CPC)	
۵	میزان تاثیر و فعالیت در درمانگاه و خدمات سرپایی	
۶	نقش موثر استاد در آموزش و نظارت بر ارائه خدمات پزشکی به بیمار در مواقع اورژانسی	
۷	میزان در دسترسی بودن اساتید در کشیک های آنکالی	
۸	میزان تاثیر و فعالیت اساتید در کشیک های آنکالی	
۹	آشنایی با تازه های علمی و عملی	
۱۰	انتطاف پذیری در مقابل انتقادات و پیشنهادات و شرایط موجود	
۱۱	ایجاد انگیزه و روحیه پرشگری، خلاقیت با تشویق و مشارکت فعال دانشجو	
۱۲	استفاده مناسب از وسایل آموزشی و کمک آموزشی بر حسب نیاز و ضرورت درس مربوطه	
۱۳	نحوه ارزشیابی مناسب و به موقع اساتید از دانشجو در طول دوره	
۱۴	استفاده از فضای مهارت های بالینی و مولای (Simulation) در آموزش دانشجویان بر حسب نیاز و ضرورت درس مربوطه	
۱۵	نحوه ارزشیابی اساتید از عملکرد دانشجو در طی دوره و ارائه بازخورد مناسب و به موقع	
۱۶	در کل استاد را چطور ارزیابی می کنید.	

با تشکر

پیوست شماره ۳: فرم ارزشیابی آموزش بالینی اساتید دانشگاه (کارآموزان) از دیدگاه فراگیران



دانشگاه علوم پزشکی و خدمات بهداشتی، درمانی شاهرود
مرکز مطالعات و توسعه آموزش علوم پزشکی
فرم ارزشیابی آموزش بالینی اساتید دانشگاه (کارآموزان)

عنوان درس:

ترم و رشته:

بخش:

نیمسال سال تحصیلی:.....

دانشجوی گرامی: ارزشیابی اساتید ضامن تداوم کیفیت آموزش است. نقش اساتید خلق و پرورش استعدادها بالقوه و بالفعل دانشجویان برای یادگیری مستقل و مستمر است. دانشجو به دلیل ارتباط مداوم با استاد می تواند یکی از عوامل مهم در ارزشیابی اساتید باشد. مشروط بر آنکه مبتنی بر شواهد، منصفانه و عادلانه قضاوت نماید. ما ایمان داریم که دانشجویان ما یکی از بهترین ارزشیابان برای عملکرد استاد در کلاس و آموزش بالینی می باشند. به همین دلیل از شما دانشجو عزیز تقاضا داریم در کمال دقت نظرات خود را در مورد استاد موردنظر در پرسشنامه ذیل مرقوم فرمایید.
توجه: خواهشمند است از ۱ تا ۵ (۵-۴-۳-۲-۱) امتیاز دهید. ۵ بالاترین امتیاز و ۱ پایین ترین امتیاز خواهد بود.

ردیف	عناوین سوالات	عنوان درس و نام استاد
۱	اخلاقی حرفه ای (پوشش حرفه ای، ارتباط مناسب و....)	
۲	ارائه و تشریح اهداف، منابع درسی بالینی، وظایف و تکالیف دانشجو	
۳	حضور منظم در برنامه های آموزش بالینی (گزارش صبحگاهی، راندها، کنفرانس ها، ژورنال کلاب، CPC)	
۴	میزان مشارکت، فعالیت و تاثیرگذاری اساتید در برنامه های آموزش بالینی (گزارش صبحگاهی، راندها، کنفرانس ها، ژورنال کلاب، CPC)	
۵	میزان تاثیر و فعالیت در درمانگاه و خدمات سربایی	
۶	نقش موثر استاد در آموزش ارائه خدمات پزشکی به بیمار در مواقع اورژانس	
۷	نقش موثر استاد در آموزش ارائه خدمات پزشکی به بیمار در بخش های بستری	
۸	آشنایی با تازه های علمی و عملی	
۹	انعطاف پذیری در مقابل انتقادات و پیشنهادات و شرایط موجود	
۱۰	ایجاد انگیزه و روحیه پرشگرمی، خلاقیت با تشویق و مشارکت فعال دانشجو	
۱۱	استفاده مناسب از وسایل آموزشی و کمک آموزشی بر حسب نیاز و ضرورت درس مربوطه	
۱۲	نحوه ارزشیابی مناسب و به موقع استاد از دانشجو در طول دوره	
۱۳	استفاده از فضای مهارت های بالینی و مولاز (Simulation) در آموزش دانشجویان بر حسب نیاز و ضرورت درس مربوطه	
۱۴	در کل استاد را چطور ارزیابی می کنید	

با تشکر

پیوست شماره ۴: فرم ارزشیابی آموزش تئوری اساتید دانشگاه از دیدگاه فراگیران



دانشگاه علوم پزشکی و خدمات بهداشتی، درمانی شاهرود
مرکز مطالعات و توسعه آموزش علوم پزشکی
فرم ارزشیابی آموزش تئوری اساتید دانشگاه

دانشجوی گرامی: ارزشیابی اساتید ضمن تداوم کیفیت آموزش است. نقش اساتید خلق و پرورش استعدادهای بالقوه و بالفعل دانشجویان برای یادگیری مستقل و مستمر است. دانشجو به دلیل ارتباط مداوم با استاد می تواند یکی از عوامل مهم در ارزشیابی اساتید باشد. مشروط بر آنکه مبتنی بر شواهد، منصفانه و عادلانه قضاوت نماید. ما ایمان داریم که دانشجویان ما یکی از بهترین ارزشیابان برای عملکرد استاد در کلاس می باشند. به همین دلیل از شما دانشجو عزیز تقاضا داریم در کمال دقت نظرات خود را در مورد استاد موردنظر در پرسشنامه ذیل مرقوم فرمائید.
توجه: خواهشمند است از ۴ تا ۱ (۱-۲-۳-۴-۵) امتیاز دهید. ۵ بالاترین امتیاز و ۱ پایین ترین امتیاز خواهد بود.

ردیف	عناوین سوالات
۱	ارائه و تشریح اهداف، منابع درسی، وظایف و تکالیف دانشجو، روش ارزشیابی بر اساس طرح درس lesson plan یا راهنمای یادگیری (Study Guide)
۲	تطبیق محتوی درسی با یافته های علمی و نیاز روز
۳	به روز بودن اطلاعات علمی استاد در حیطه تخصصی
۴	نحوه ارائه و تفهیم مطالب درسی با تکیه بر بکارگیری روشهای نوین تدریس
۵	ایجاد انگیزه و روحیه پرسشگری خلاقیت با تشویق و مشارکت فعال دانشجو
۶	استفاده مناسب از وسایل کمک آموزشی بر حسب نیاز و ضرورت درس مربوطه
۷	ارزیابی و حصول اطمینان استاد از یادگیری دانشجویان با استفاده از شیوه های متنوع ارزشیابی در طی کلاسهای مربوطه
۸	امکان دسترسی به استاد و راهنمایی دانشجویان در ساعات غیر کلاسی به صورت حضوری یا الکترونیکی (Email) طبق برنامه تنظیمی
۹	حضور به موقع استاد و استفاده مطلوب از وقت کلاس و برگزاری تعداد جلسات بر اساس تعداد واحد درسی
۱۰	رعایت آداب و رفتار اجتماعی و اخلاق حرفه ای مناسب بر اساس شئون استادی
۱۱	ارزیابی نهایی شما از عملکرد استاد در طی نیمسال در درس مربوطه
۱۲	میزان علاقه شما به این درس
۱۳	میزان فعالیت شما در این درس نسبت به سایر دروس

پیوست شماره ۵: فرم ارزشیابی استاد از دیدگاه همکار



دانشگاه علوم پزشکی و خدمات بهداشتی درمانی گیلان
ساوانت آموزشی
مرکز مطالعات و توسعه آموزش علوم پزشکی

پرسشنامه ارزشیابی استاد از دید همکار

دوم

نام و نام خانوادگی عضو هیأت علمی : نیمسال تحصیلی: اول

مرتبه علمی : دانشکده :

گروه آموزشی:

ردیف	عنوان	عالی	خیلی خوب	خوب	متوسط	ضعیف
۱	میزان رعایت اصول اخلاقی و رفتار حرفه‌ای استاد					
۲	میزان تعهد و مسئولیت پذیری استاد در امور محوله					
۳	میزان تلاش استاد در ارتقاء دانش و مهارت تخصصی					
۴	کیفیت و نحوه ارائه فعالیت‌های آموزشی استاد طبق مبانی علمی					
۵	نظر کلی شما در مورد شایستگی‌های آکادمیک استاد مربوطه					

نام و نام خانوادگی
تاریخ و امضاء

پیوست شماره ۶: فرم نظر خواهی از اساتید (خود ارزشیابی)



دانشگاه علوم پزشکی و خدمات بهداشتی درمانی شاهرود
ساوانت آموزشی
مرکز مطالعات و توسعه آموزش علوم پزشکی

فرم نظر خواهی از اساتید (خود ارزشیابی)

استاد محترم:

پرسشنامه حاضر به منظور ارتقاء کیفیت آموزشی دانشگاه تنظیم شده است. پاسخ های دقیق و صادقانه شما احترام به حقوق فراگیران و اساتید دانشگاه علوم پزشکی بوده و اطلاعات حاصله به صورت محرمانه نگهداری خواهد شد.

نام و نام خانوادگی عضو هیأت علمی: مرتبه علمی: دانشکده:

گروه آموزشی: سال تحصیلی:

ردیف	عنوان	همیشه	اغلب اوقات	معمولاً	گاهی اوقات	به ندرت
۱	نسبت به تهیه و ارائه طرح درس قبل از شروع درس مبادرت ورزیده ام.					
۲	محیط و شرایط آموزشی را مدنظر قرار می دهم.					
۳	از روشهای تدریس نوین و متناسب با اهداف رفتاری استفاده می نمایم.					
۴	دانشجویان را در مباحث تدریس مشارکت می دهم.					
۵	اقدام به انجام ارزشیابی تکوینی در طول مدت تدریس می نمایم.					
۶	ارتباط مناسب در طول مدت تدریس با دانشجویان برقرار می نمایم.					
۷	به مسائل فرهنگی اخلاقی و شئون اسلامی در کلاس توجه می نمایم.					
۸	مطالب و منابع جدید و با ارزش مرتبط با موضوع درسی را به کار می بندم و به دانشجویان معرفی می کنم.					
۹	در طراحی سوالات یا انتخاب نوع ارزیابی به اهداف درسی و محتوای آموزشی توجه می کنم.					
۱۰	در طراحی سوالات امتحانی به سطوح بالاتر حیطه شناختی در فرایند یادگیری توجه می کنم.					

پیوست شماره ۷: پرسشنامه ارزشیابی اساتید از دیدگاه معاون آموزشی



دانشگاه علوم پزشکی و خدمات بهداشتی درمانی گیلان
سازمان آموزشی
مرکز مطالعات و توسعه آموزش علوم پزشکی

پرسشنامه ارزشیابی استاد از دیدگاه معاون آموزشی

نام و نام خانوادگی عضو هیأت علمی : سال تحصیلی :

مرتبۀ علمی : دانشکده :

گروه آموزشی:

ردیف	عنوان	خیلی خوب ۴-۵	خوب ۳-۳/۹	متوسط ۲-۲/۹	ضعیف ۱-۱/۹	خیلی ضعیف کمتر از ۱
۱	پایبندی به شئون استادی و رعایت موازین اخلاقی حرفه ای و اسلامی (وضعیت ظاهری، رعایت مقررات آموزشی، تعاملات مناسب با همکاران، تعاملات مناسب با دانشجویان، رعایت مقررات اداری و سلسله مراتب، میزان تلاش در جهت بهبود وضعیت فرهنگی، اجتماعی و معنوی دانشجو)					
۲	میزان مشارکت استاد در شوراها، کمیته ها و جلسات مربوط به دانشکده متناسب با ابلاغیه های مربوطه					
۳	میزان همکاری استاد در مشاوره آموزشی دانشجویان					
۴	میزان کیفیت فعالیتهای آموزشی استاد با استفاده از شاخص های آموزشی					
۵	میزان تلاش استاد در دانش افزایی مربوطه					

معاون آموزشی دانشکده
تاریخ و امضاء

پیوست شماره ۸: پرسشنامه ارزشیابی مدیر گروه



دانشگاه علوم پزشکی و خدمات بهداشتی درمانی گیلان
 معاونت آموزشی
 مرکز مطالعات و توسعه آموزش علوم پزشکی

پرسشنامه ارزشیابی مدیر گروه

مدیر محترم گروه:

خواهشمند است با توجه به جمیع جوانب در ارتباط با عضو هیأت علمی گروه نسبت به تکمیل فرم ذیل اقدام مقتضی را مبذول فرمایید. قبلاً از عنایت جنابعالی کمال تشکر را دارد.

نام و نام خانوادگی عضو هیأت علمی:
 مرتبه علمی:
 گروه آموزشی:
 نیمیسال تحصیلی: اول دوم
 دانشکده:

ردیف	عنوان	عالی	خیلی خوب	خوب	متوسط	ضعیف
۱	میزان رعایت مبانی اداری، فرهنگی و ارزشهای اسلامی					
۲	میزان توجه و پایبندی استاد به اخلاق حرفه ای (ارتباط و تعامل، نظم و مقررات، احترام متقابل، قوانین و ساختار اداری)					
۳	میزان فعالیت استاد در به کارگیری و ارتقاء فرآیندهای روش تدریس متناسب					
۴	میزان فعالیت استاد در به کارگیری و ارتقاء ارزشیابی دانشجو					
۵	میزان فعالیت های پژوهشی در حیطه وظایف و رشته مطابق با قوانین ارتقاء عضو هیأت علمی					
۶	میزان مشارکت و سرپرستی در پایان نامه ها و مقالات و طرح ها و پروژه های پژوهشی محوله دانشجویان					
۷	میزان همکاری درون بخشی در سایر فعالیت های دانشگاه (برگزاری کارگاه ، سمینار و ...)					
۸	میزان مشارکت و فعالیت استاد در تدوین و ترجمه کتاب و محتوی درسی و اختراع و اکتشاف					
۹	میزان مشارکت فکری و اداری با گروه در فعالیت های علمی، عملی، تصمیم گیری و سیاستگذاری					
۱۰	در مجموع استاد را در به کارگیری و ارتقاء فرآیند یاددهی و یادگیری چگونه ارزیابی می کنید؟					

نام و نام خانوادگی مدیر گروه
 تاریخ و امضاء

پیوست شماره ۹: فلوجارت ارتقاء اعضای هیأت علمی بر اساس آیین نامه ارتقاء



این آیین‌نامه با ۱۳ ماده و ۹ تبصره در جلسه مورخ هیأت رئیسه دانشگاه به تصویب رسید و از این تاریخ لازم الاجرا است.