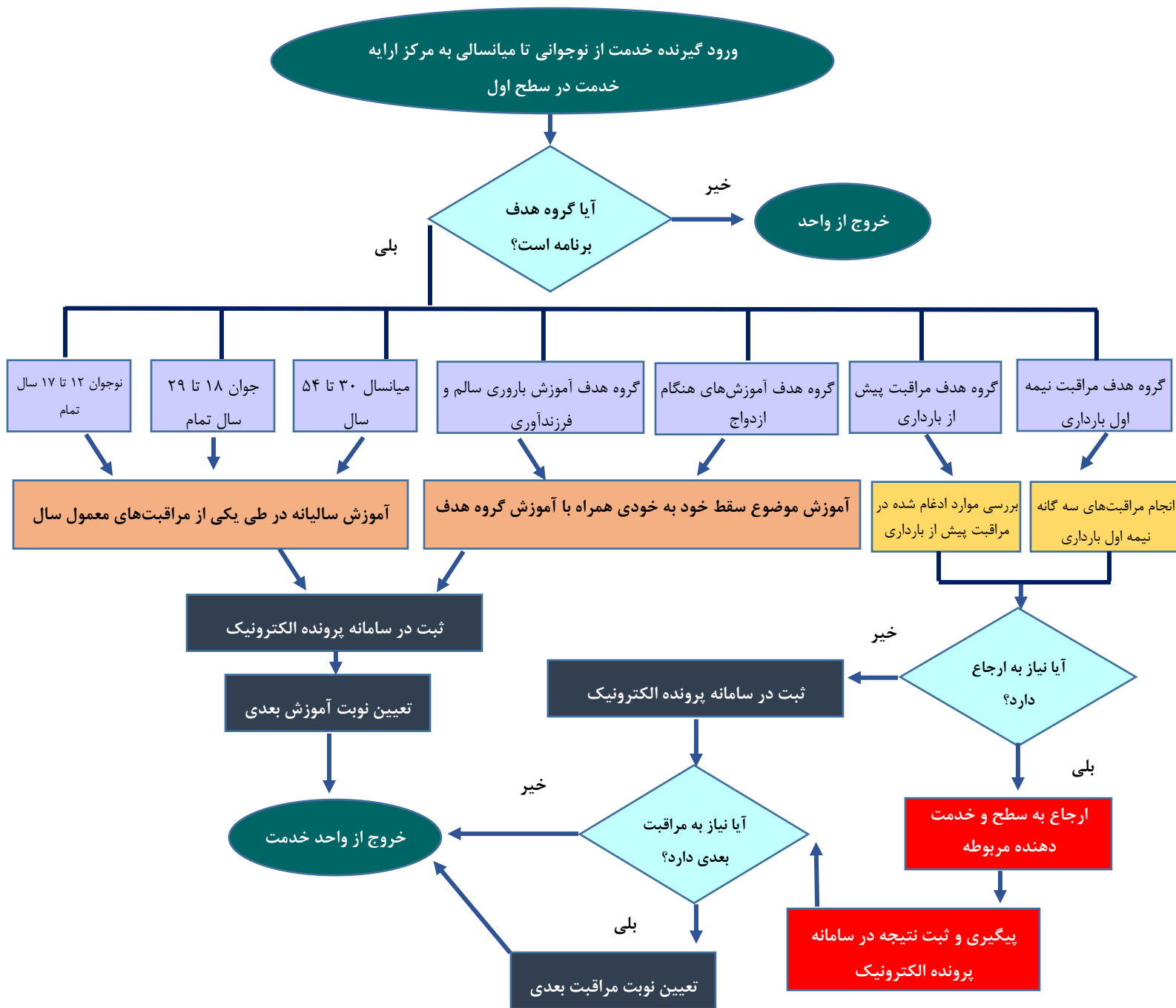


فرآیند ارزیابی خدمات/مراقبت در سطح اول خدمت در "برنامه پیشگیری و پایش سقط خود به خودی جنین"



# فرآیند ارایه مراقبت پیشگیری از سقط خود به خودی جنین، به صورت ادغام در سطح اول شبکه بهداشت - ماما - پزشک عمومی

## ورود خدمت گیرنده به واحد ارائه خدمت

### تعیین وضعیت تاهل

#### آقا متاهل

- آموزش سبک زندگی و تغذیه سالم باروری (با در نظر داشتن مبانی طب ایرانی جهت حفظ بارداری و پیشگیری از سقط).
- آموزش در خصوص عوامل تاثیرگذار بر سقط خود به خودی از جمله بیماری‌های مردان حین آموزش و مشاوره باروری سالم و فرزندآوری.
- آگاهی رسانی در خصوص اقدامات در صورت وقوع سقط خود به خودی و عوامل تاثیرگذار بر آن.
- تاکید بر لزوم مراجعه با همسر برای مراقبت پیش از و حین بارداری.
- آموزش ضرورت همدلی و همکاری با همسر در دوران بارداری.
- ثبت اقدامات در سامانه.

#### خانم مجرد؛ آقا مجرد

آیا مراجعه جهت دریافت خدمات آموزش‌های هنگام ازدواج است؟

خیر

#### مراجعه معمول

- آموزش سبک زندگی و تغذیه سالم باروری (با در نظر داشتن مبانی طب ایرانی).
- ثبت اقدام در سامانه.

بلی

#### مراجعه برای دریافت آموزش‌های هنگام ازدواج\*\*

- آموزش سبک زندگی و تغذیه سالم باروری (با در نظر داشتن مبانی طب ایرانی جهت حفظ بارداری و پیشگیری از سقط).
- آموزش‌های هنگام ازدواج با آگاهی رسانی در خصوص سقط خود به خودی و نحوه برخورد با آن لزوم مراجعه برای مراقبت پیش از بارداری و مراجعه زودهنگام پس از تعویق عادت ماهیانه.
- ثبت اقدامات در سامانه.

#### خانم متاهل

### تعیین وضعیت بارداری

#### غیر باردار

- آموزش در خصوص عوامل تاثیرگذار بر سقط خود به خودی حین آموزش و مشاوره باروری سالم و فرزندآوری.
- آموزش سبک زندگی و تغذیه سالم باروری (با در نظر داشتن مبانی طب ایرانی).
- آگاهی رسانی در خصوص سقط خود به خودی و نحوه برخورد با آن و لزوم مراجعه زودهنگام بلافاصله پس از تعویق عادت ماهیانه.
- تاکید بر لزوم مراجعه برای مراقبت پیش از و حین بارداری (ترجیحا با همسر).
- ثبت اقدامات در سامانه.

#### انجام مراقبت پیش از بارداری

- مصاحبه و تشکیل یا بررسی پرونده.
- معاینه بالینی.
- آزمایش‌ها یا بررسی تکمیلی.
- آموزش و مشاوره.
- تجویز مکمل‌های دارویی.
- ایمن سازی (در صورت نیاز).
- ارجاع، پیگیری و ثبت اقدامات در سامانه.

#### ارجاع غیر فوری به متخصص زنان - زایمان: برای مواردی مانند سابقه مول کمتر از یک سال، سابقه دو یا بیشتر سقط متوالی، بارداری نا به جا، اختلالات انعقادی و مشکلات ساختاری رحم؛ ارجاع به متخصص غدد - داخلی: مواردی مانند سابقه مشکلات تیروئید؛ دیابت و چاقی ارجاع به کارشناس سلامت روان؛ از قبیل مصرف دخانیات، مواد مخدر ...

- #### نیمه اول بارداری
- آموزش سبک زندگی و تغذیه سالم بارداری و توصیه‌های طب ایرانی در زمینه حفظ جنین و پیشگیری از سقط.
  - انجام مراقبت‌ها از شروع بارداری تا هفته ۲۰ شامل:
    - مصاحبه، تشکیل/بررسی پرونده؛
    - معاینه بالینی (قد، وزن، علایم حیاتی و فیزیکی؛
    - ارجاع جهت آزمایش‌ها/بررسی‌های تکمیلی؛
    - آموزش و مشاوره؛
    - ارایه مکمل‌های دارویی؛
    - ایمن سازی (در صورت نیاز)؛
    - ثبت در سامانه.

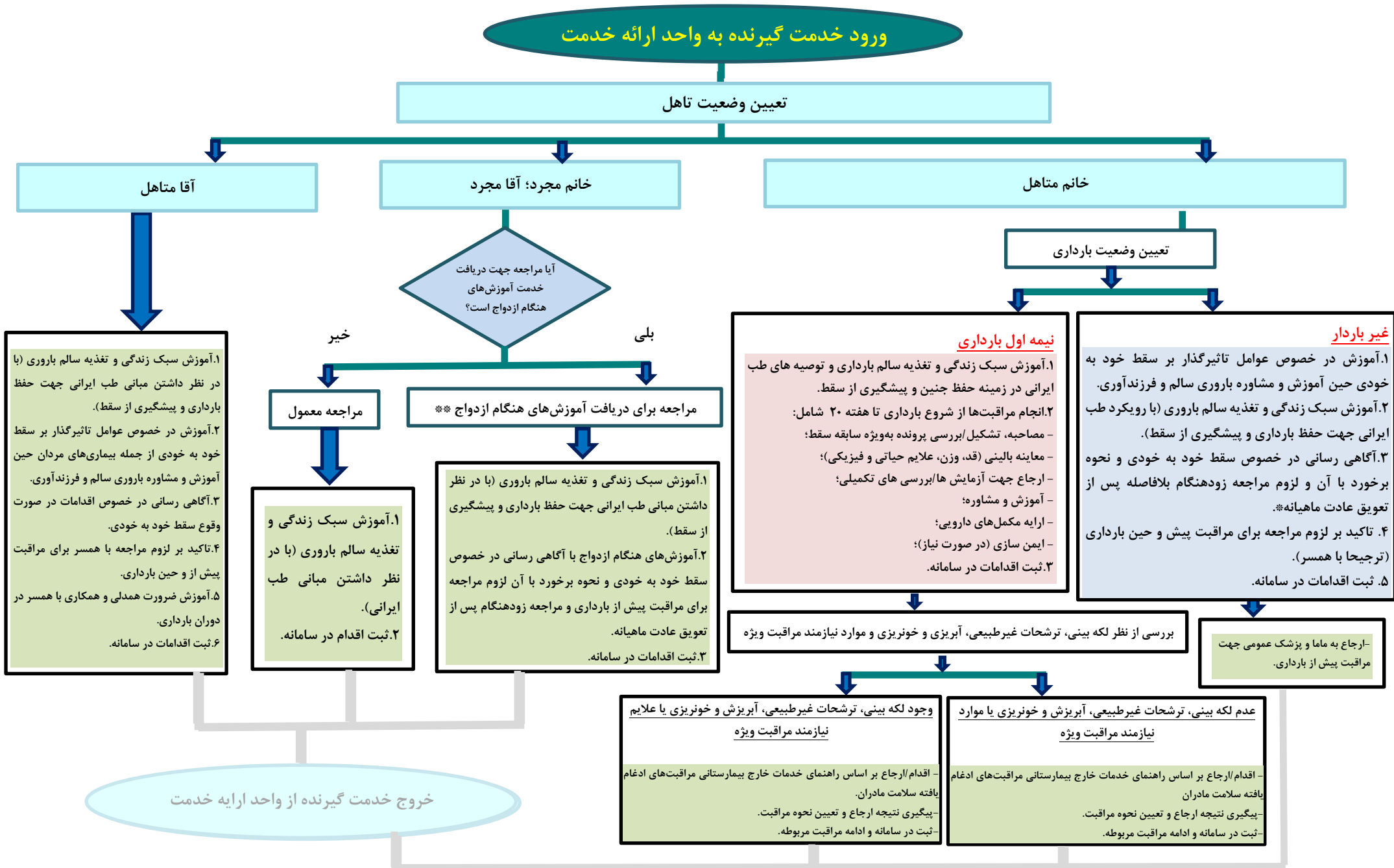
بررسی از نظر لکه بینی، ترشحات غیرطبیعی، آبریزی و خونریزی و موارد نیازمند مراقبت ویژه

- وجود لکه بینی، ترشحات غیرطبیعی، آبریزش و خونریزی یا علایم نیازمند مراقبت ویژه
- اقدام/ارجاع بر اساس راهنمای خدمات خارج بیمارستانی مراقبت‌های ادغام یافته سلامت مادران.
  - ثبت اقدام در سامانه.

- عدم لکه بینی، ترشحات غیرطبیعی، آبریزش و خونریزی یا موارد نیازمند مراقبت ویژه
- مراقبت معمول بارداری.
  - اعلام تاریخ مراقبت بعدی.
  - ثبت اقدام در سامانه.

### خروج خدمت گیرنده از واحد ارایه خدمت

# فرآیند ارایه مراقبت پیشگیری از سقط خود به خودی جنین، به صورت ادغام در سطح اول شبکه بهداشت - بهورز/مراقب سلامت



\*این آگاهی رسانی با هدف اشاره به علایم سقط خود به خودی و نحوه برخورد صحیح با آن می باشد. \*\*توسط نیروی دوره دیده.